



医療法人宝生会

PL病院

2022

秋号

第104号

とらもろー

Tomorrow

設立の理念

人生は芸術である 医療もまた芸術である

INDEX

内視鏡センター ～チーム医療・各診療科との連携～	1・2
狭心症について	3・4
第26回小学生絵画コンクール	5・6
『+ 10』で健康寿命を伸ばしましょう	7・8
がん治療に携わる専門・認定看護師	9・10
登録医紹介	11
すこやかコーナー	12
透析送迎車案内/クイズ	13
学会発表日より	14

第26回小学生絵画コンクール

とらもろー賞(最優秀賞)受賞作品

富田林市立富田林小学校

3年 森下うたさん

IVRセンターとは？

“IVR”とはレントゲン(エックス線透視)などの画像を見ながら病気の状態を細部まで正確に診断したうえで、カテーテルという細い管や針を操作して病気を治す体に優しい治療法のことです。当院はIVR専門医修練認定施設に指定されており、主にIVR専門医やその疾患を専門にした熟練した医師が治療をおこなっています。



早期発見、早期治療が大切です！

がんが早く見つければ、内視鏡治療のみでがんを克服することができ、抗がん剤治療や外科的切除は必要ありません。しかし、初期のがんは自覚症状がほとんどありません。

内視鏡検査は負担の少ない極細内視鏡や鮮明な高画質画像が見られるハイビジョン内視鏡、特殊な光の力で初期のがんの特徴的な変化をわかりやすく照らし出すNBIなど進化しています。

早期発見のためには自覚症状がない段階でも定期的な検診を受けることが重要です。



★ 内視鏡センター

～チーム医療・各診療科との連携～

内視鏡センター師長 あまの まゆみ 天野 真由美



✿ 内視鏡センターの特徴

内視鏡センターでは最新の医療機器を導入し、年間8千件を超える内視鏡検査を実施しています。

大病院と同等の設備を有する内視鏡検査室(4室)は、ESD(内視鏡的粘膜下層剥離術)や緊急止血術、閉塞性黄疸に対する内視鏡的ステント留置術、総胆管結石に対する乳頭括約筋切除術など、様々な内視鏡治療にも対応しております。

当院では鎮静剤の使用により可能な限り苦痛を取り除いた検査を実施しています。また、希望により女性医師による大腸内視鏡検査がおこなえます。



✿ 各診療科との連携

吐血や下血など、消化管での出血が疑われる場合は、内科(消化器内科)医師が内視鏡で止血処置をします。

それでも止血が困難な時は、IVRセンターで血管から造影剤を使って出血しているところを探し、止血処置をおこないます。

出血している原因が外科的なものである場合(穿孔・潰瘍など)は外科医師が手術等での処置をします。

✿ チーム医療のメリット

当院では関連するすべての診療科で常勤医師がいるため素早く対応でき、情報共有もスムーズにおこなうことができます。

また、医師だけでなく、看護師・放射線技師・生理学的検査を行う臨床検査技師・医療機器の操作および保守点検を行う臨床工学技士と専門のスタッフが充実しています。一つのチームとして一丸となって治療にあたっており、安心して内視鏡検査を受けていただけます。



「心臓カテーテル検査(冠動脈造影)」(図2)とは、カテーテルと呼ばれる1~1.3mm径の細いチューブを動脈内に挿入し、その中を進めて心臓に到達させ、心内圧を測定したり冠動脈や心臓の血行動態を得るためにX線撮影装置を用いて造影をおこなう検査です。痛みや場所を感じる神経がありませんので、患者さまにはカテーテルがどこまで進んでいるかは全く自覚できません。知らないうちに、心臓まで到達している状況です。

図2 狭心症のカテーテル治療(左前下行枝)

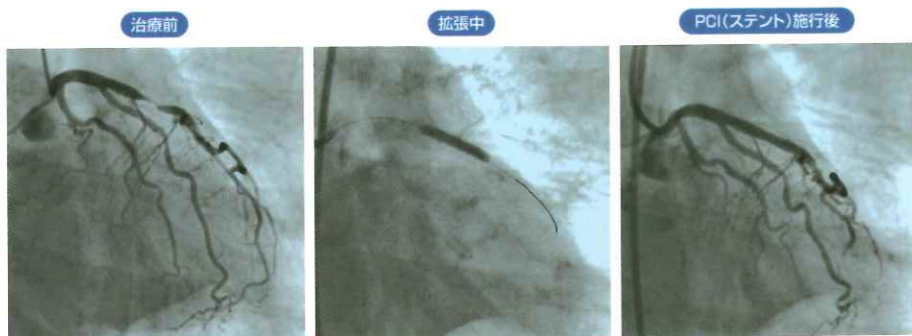
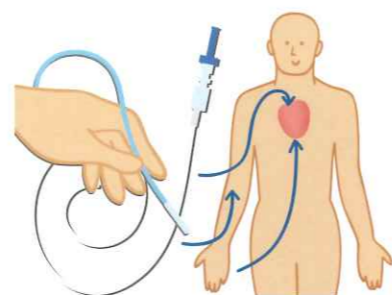


写真 トーアエイヨー株式会社 提供



★特集★

狭心症ってどんな病気?

狭心症についてどのような種類があるのか、当院で施行可能な検査方法などご説明いたします。

狭心症とは、心臓を動かす筋肉に栄養と酸素を送る血管「冠動脈」が狭くなることで、心臓の筋肉が酸欠状態になり胸の痛みや圧迫感を引き起こす病気です。



狭心症には発作の起き方や原因によってさまざまな種類があります。

労作性狭心症・・・ 仕事をしたり、激しい運動をしたときに起こるものを労作性狭心症といいます。冠動脈の動脈硬化によって血流が悪くなっているため、運動などで負荷がかかると十分な酸素を心臓に運ぶことができなくなり、胸痛が生じます。痛みは多くの場合数分から数十分でおさまります。

不安定狭心症・・・ 冠動脈が完全に詰まってしまうと、心臓の筋肉に栄養が運ばれず、その部分の筋肉は壊死してしまいます。この病気の事を心筋梗塞といいます。狭心症の中には、発症から急速に心筋梗塞に移行しやすいケースがあり、それらは特に不安定狭心症と呼ばれています。発作の回数が増えた時、発作の持続時間が長くなった時、また力仕事や激しい運動で起こっていた狭心症が、安静時にも起こる場合は不安定狭心症が疑われます。1~2回発作後に心筋梗塞に移行することもあり、この場合も不安定狭心症に分類されます。



当院で施行可能な代表的な検査、「冠動脈CT検査」と「心臓カテーテル検査」をご紹介します。

「冠動脈(心臓)CT」(図1)とは、静脈から造影剤(薬剤)を注入し、X線を用いて、心臓の断層写真を撮影し、冠動脈の狭窄などの形態や石灰化の有無、カテーテル検査で留置されたステントの評価ができる検査です。

※造影剤を使用しますので、アレルギーのある方、腎機能の悪い方、不整脈をお持ちの方など検査ができない場合がございます。

図1 冠動脈CT



写真 トーアエイヨー株式会社 提供



循環器内科 副部長
小林 克暢

健康診断の結果は正常だったが・・・?

診察をおこなっている際、よくある話でもあるのですが、労作時(身体を動かしている時)のしんどさで来院された患者さんがおられました。

この方は毎年欠かさずに健康診断を受けており、心電図の検査結果は「正常」でした。詳しく精査をおこなってみると、冠動脈に閉塞を認め、狭心症と診断しました。毎年健康診断を受けていたのに、なぜ?とってしまうのですが、この方の狭心症は安静時の心電図では診断されなかったのです。

健康診断の心電図やレントゲンは狭心症を診断するためだけの検査ではありません。ですので日頃の健康診断はとても大切です。

しかし、結果は今回のように実は狭心症だったということはたくさんあります。階段や坂道を上った時、ご自身がいつもと何か違うと感じた時、何かしらの症状が少しでもあるときは病院を受診することを考えましょう!



たくさんのご応募ありがとうございました

とらもろ一賞(最優秀賞)の受賞作品は今号の表紙、優秀賞および入選の作品はこちらです。



優秀賞 須田 桃子 さん



優秀賞 亀井 佳里南 さん



入選 田中 啓貴 くん



入選 北口 優希也 くん



入選 上仲 茉莉 さん



入選 大内 のぞみ さん

★ハッピーサマー賞

森田 葵 さん	西城 結愛 さん	角田 眞音 さん	高垣 実和 さん	和田 美乃莉 さん	吉川 紘生 くん	吉川 夏凜 さん	伊藤 丈 くん	横谷 沙弥 さん	平松 慶太郎 くん	鷹柳 幸羽 さん	北川 大智 くん	赤坂 美羽 さん	和田 晏季 くん	和田 昊士 くん	東條 晴太郎 くん	辻本 莉菜 さん	岡出 一真 くん
堺市立福泉中学校美術科教諭	富田林市立錦郡小学校	堺市立美原北小学校	富田林市立伏山台小学校	堺市立平尾小学校	堺市立平尾小学校	富田林市立喜志西小学校	私立はつしば学園小学校	私立はつしば学園小学校	私立はつしば学園小学校	富田林市立小金台小学校	河内長野市立楠小学校	富田林市立喜志小学校	私立はつしば学園小学校	羽曳野市立羽曳が丘小学校	私立はつしば学園小学校	堺市立さつき野小学校	富田林市立富田林小学校
6年	6年	6年	5年	4年	4年	3年	3年	2年	2年	2年	2年	2年	1年	1年	1年	1年	1年

審査員
大阪彫刻家会議会員
元大阪教育大学講師
堺市立福泉中学校美術科教諭
中本 岩雄氏
瓦谷 知沙氏

第26回 小学生 絵画コンクール



今年も『夏のおもいで』をテーマに小学生絵画コンクールを開催いたしました。このコンクールは、子どもたちの健やかで心豊かな成長を願って開催しているもので、26回目を迎えることができました。毎年、一生懸命描いた作品を応募して下さる近隣小学校の児童のみなさま、又先生方に心より感謝申し上げます。

今年度は44校、1023点の応募をいただき、厳正な審査の結果、下記のみなさまの入賞が決まりました。おめでとうございます。入賞作品は10月1日から11月30日まで当院外来で展示させていただきます。

★今年度から新たに『ハッピーサマー賞』を新設しました。ハッピーサマー賞に選ばれた作品は高層棟1階に展示しておりますので、是非ご覧ください。

今年度も「夏休みの思い出」をテーマに、1023枚の応募作品の審査を行いました。審査の結果、富田林市立富田林小学校3年生の森下うたさんの作品が、とらもろ一賞に選ばれました。

題名は「北海道のおじいちゃんとひまわり」。まだまだ続いているコロナ禍で、遠方に住んでいる大切な人と会う機会が減ってしまいましたが、この作品からは久しぶりに会えた喜びと、一緒に過ごした夏休みのかけがえのない時間を感じることができました。

大きなひまわりは、光による色の微妙な変化を上手に捉えて描かれていて、やさしい色使いで表現しています。久しぶりに会えたおじいちゃんと一緒に見たひまわりの思い出をしっかりと表現していて心が温くなる作品でした。

その他にも優秀賞2点、入選4点、佳作10点、ハッピーサマー賞が18点選ばれました。今年の夏は花火大会が開催されたりと少しずつ日常が戻ってきたように感じます。応募作品を観ていると、展覧会などのイベントや、海や川、プールなどのアウトドアを家族や友人と過ごした楽しかった思い出を、それぞれが工夫を凝らして描かれていました。新型コロナウイルス感染症が流行して3年が経ちます。まだまだ感染症対策が必要な日々が続きますが、ご自愛ください。

来年度も皆さんの素敵な夏休みの思い出の作品に出会えることを楽しみにしています。

瓦谷 知沙

★とらもろ一賞(最優秀賞)

森下 うた さん 富田林市立富田林小学校 3年

★優秀賞

亀井 佳里南 さん 私立はつしば学園小学校 4年

★入選

須田 桃子 さん 富田林市立藤沢台小学校 5年

★佳作

上仲 茉莉 さん	北口 優希也 くん	大内 のぞみ さん	田中 啓貴 くん	菊田 ひらり さん	名倉 優 さん	田島 賢剛 くん	柳下 恵琉 くん	酒井 翼 くん	畠中 実土 くん	佐藤 由奈 さん	村上綾南トレキシーさん	山下 陽翔 くん	佐藤 未咲 さん
河内長野市立小山田小学校	羽曳野市立古市南小学校	河内長野市立加賀田小学校	富田林市立喜志小学校	堺市立さつき野小学校	富田林市立向陽台小学校	富田林市立喜志西小学校	私立はつしば学園小学校	大阪狭山市立南第一小学校	私立はつしば学園小学校	富田林市立藤沢台小学校	大阪狭山市立南第二小学校	大阪狭山市立北小学校	富田林市立藤沢台小学校
6年	5年	2年	1年	1年	1年	2年	2年	3年	3年	4年	4年	4年	6年



手軽にできる+10の紹介

10分は、歩数にすると約1,000歩。まずは、1,000歩増やすことを目標にしましょう。

そのほか、生活の中にもさまざまなヒントがあります。



生活活動での+10

自分のライフスタイルに合った+10を考えてみましょう!!

働く合間に+10

- ・歩くときは歩幅を広く、速く歩く
- ・遠くのトイレへ行く
- ・座りっぱなしの人は30分に1回立ちあがろう

日常生活で+10

- ・階段があれば使おう
- ・掃除や洗濯はキビキビ動く
- ・テレビを見ながらストレッチ

仲間と一緒に+10

- ・仲間と会ってふれあいを楽しむ
- ・地域の人とスポーツ・イベントに参加する

休日も積極的に+10

- ・家族と外出を楽しむ
- ・自然のある公園でリフレッシュ

運動での+10

運動は自分の体調に合わせて、楽しく行うことから始めましょう!!

ウォーキング

10分歩くとすると 歩数で約1,000歩
距離で約700m
音楽3曲聞く程度

用具を使った運動

- ・バランスボール
- ・ダンベル
- ・チューブを使った運動 など

動画を見ながら運動

- ・無理をしない
- ・体力に合ったものを選ぶ
- ・楽しんで行いましょう



参考動画:右のQRコードを読み取ると動画が見られます(ロコモティブシンドローム予防)

安全のために

安全に+10(プラス・テン)を実行するために、「身体を動かす時間は少しずつ増やすこと」、「体調が悪い時は無理をしない」、「病気や痛みのある時は医師や理学療法士などの専門家に相談する」ことに気をつけましょう。

運動のリーフレットをリハビリテーション科前のラックにも用意しております。ご自由にお持ち帰りください。



「+10」で健康寿命をのばしましょう

リハビリテーション科 室長 西埜植 祐介

皆さんは、「+10」(プラステン)という言葉を知っていますか?「+10」とは、今より10分身体を多く動かすことです。「+10」を行うことで、糖尿病や心臓病、脳卒中、がん、ロコモティブシンドローム、うつ病、認知症などになるリスクを下げ健康寿命をのばすことができます。

身体を動かすことに慣れていない方は、仕事や家事などの日常生活のちょっとした合間(スキマ時間)を使うことを意識してみましょう。できる方は、運動での「+10」に取り組むことでより効果が期待できます。「テレビを見ながらストレッチ」や「速歩きできびきび動く」等も+10です。

まずはページ下部の図で「健康のための身体活動チェック」を試してみましょう

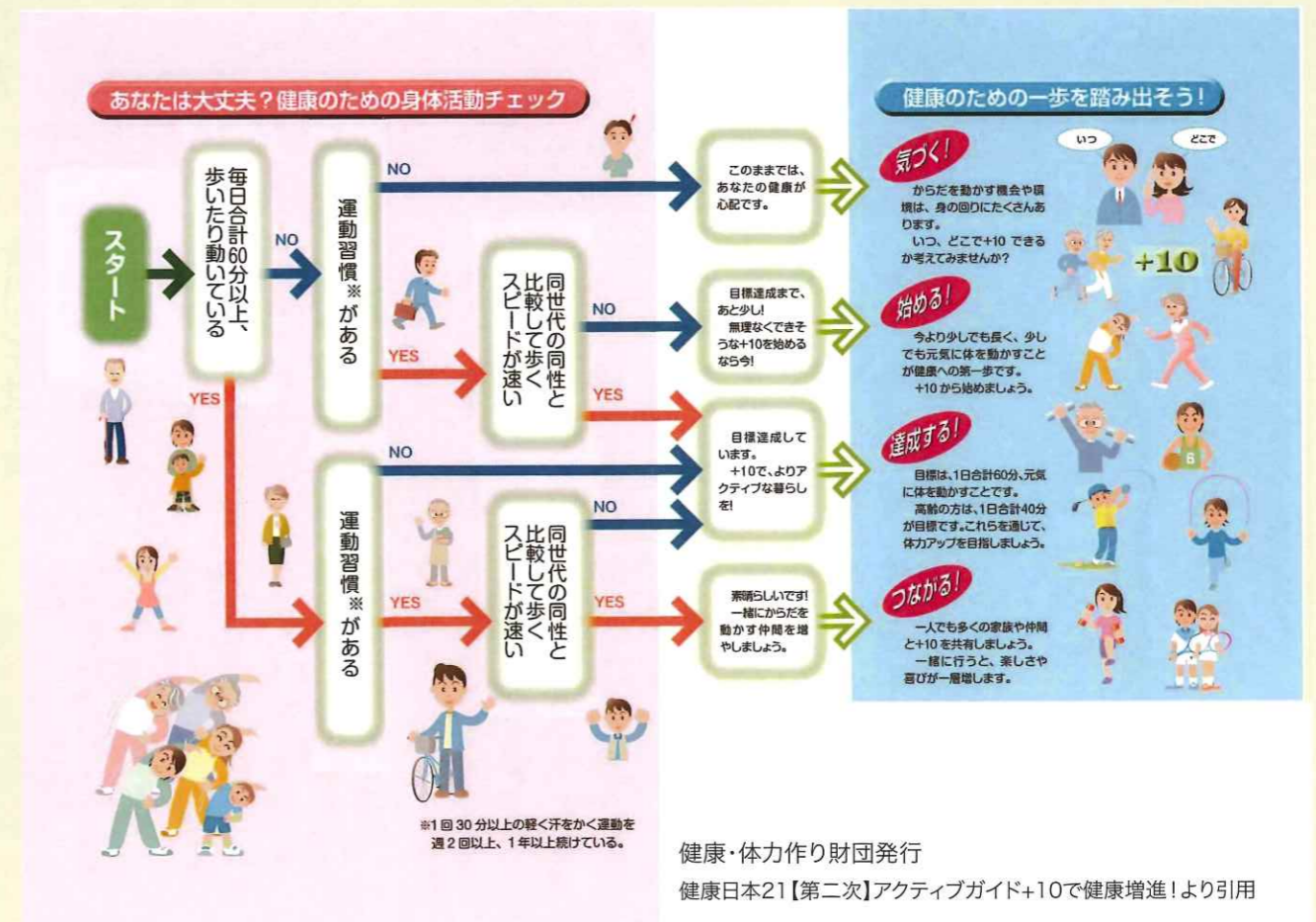


ロコモティブシンドローム(locomotive syndrome)とは…?

【運動器症候群】とも呼ばれ、運動器の障害により「要介護になるリスクの高い」状態になることです。ロコモは、「メタボ」や「認知症」と並び「健康寿命の短縮」、「寝たきりや要介護状態」の3大要因のひとつになっています。

健康寿命とは…?

健康上の問題で日常生活が制限されることなく、自立して生活できる期間



健康・体力作り財団発行

健康日本21【第二次】アクティブガイド+10で健康増進!より引用

えんげ
摂食・嚥下障害看護認定看護師

ふかがわ きくこ
深川 喜久子



「がん」と「食べること」はあまり関係ないように思いますが、そうでもありません。口腔がんや舌がんでは口の中の痛みによって食べ物を口に入れること自体が難しくなります。咽頭がんや食道がんは喉が狭くなり飲み込みたくてもうまく通って行かなくなることがあります。

また、がんの部位にかかわらず、放射線療法や化学療法により唾液の分泌量が減ったり、粘膜が炎症をおこしたり、味覚障害が生じた結果、食べ物を受けつけなくなる方もおられます。摂食嚥下障害は、あらゆるがん患者さまにとって共通するテーマであると考えます。

がんの治療を開始すると、体にさまざまな副作用が現れます。お口の中も例外ではなく「食事の味が変わった」「口内炎で食事がとれない」「口が渇く」などの症状を経験することがあります。特に「口腔粘膜炎」は高頻度で現れる副作用です。

この症状が重篤化してくると食事や水分が十分摂れなくなり、体力が急速に低下し、がん治療が予定通りに進められず一時的に中断せざるを得ないこともあります。早めに相談していただき、適切な口腔ケアの方法を一緒に行なっていきましょう！

また、病状が悪化し、飲み込みに必要な嚥下筋力が低下し、上手に食べるのが難しくなることもあります。そんな時は、食事メニューを工夫したり、舌や喉をトレーニングすることで、食べられる時期を延ばすことも可能です。

お食事は栄養補給と同時に、仲間や家族とのコミュニケーションの大切な時間でもあります。できるだけ美味しいお食事が最期までとれるようにお手伝いさせていただきます。

外来治療室



病棟カンファレンス

緩和ケア
カンファレンス



ストーマ外来

がん化学療法看護認定看護師 たむら きょうへい
田村 恭平



がん化学療法看護認定看護師の田村恭平です。がん化学療法とはいわゆる【抗がん剤】のことです。がんに対して攻撃し、がんを殺す薬を総じて抗がん剤といいます。抗がん剤はがんを殺す薬ですので、通常の薬と比べ強力に副作用が出現しやすい薬です。

私達看護師は患者さまが抗がん剤治療を安全に受けられるよう尽力し、副作用の観察や生活指導などをおこないます。加えて認定看護師である私の役割は、抗がん剤投与管理のマニュアル策定や改定、当院での抗がん剤投与における問題点を探し出し解決します。副作用が強く出ている、または長引いている患者さまの相談を受けて解決方法をスタッフと協同し考えるなどの業務を行っています。

また看護師や看護学生に対し、抗がん剤に関連する看護やがん患者さまの看護方法の指導もおこなっています。私が最重要と考えている役割は、抗がん剤治療を受けている患者さまやがんと告知された、またはこれから告知される患者さまの相談役としての役割です。患者さまの家族も含め良き相談役となれるよう努めています。

がん治療に携わる



専門・認定看護師



はいせつ
皮膚・排泄ケア認定看護師

やまくち ふじこ
山口 富士子



皮膚・排泄ケア認定看護師は、創傷(きず)、ストーマ(人工肛門、人工膀胱など)、失禁(尿や便の漏れ)の分野の専門的なケアを実践し、医師や看護師などから相談を受けたり、ケアの方法について指導したりする役割があります。

がんの患者さまと関わる人が多いのは、ストーマの分野です。ストーマとは、手術でお腹につくる便や尿の出口(排泄する口)で、便の場合は人工肛門、尿の場合は人工膀胱または尿路変向です。“人工”という言葉から、機械を埋め込まれたり、取り付けられたりするのではとされている方も多いのですが、ストーマは自分の腸、尿管で造るものです。ストーマについて正しい知識を持っている方は少なく、病気の告知後ストーマを造る必要がある、または造るかもしれないと伝えられた患者さまとご家族は、得体のしれないものに大きな不安を感じます。「ストーマだけは造りたくない」「なんとかつくらなくても良い方法はないのか」と受け入れられない状況に陥る場合もありますが、それはごく自然な反応です。患者さま、ご家族はストーマがどんなもので、ストーマを造ってからの生活がどのようになるのかイメージが持てないからです。

ストーマを造る可能性がある患者さまには手術前から関わり、正しい情報を提供し、わからないまま、不安を持ったまま手術を受けることのないようにオリエンテーションをおこないます。手術後は体調の回復に合わせて段階的にストーマ管理の指導や使用する用品選びなどをおこない、退院後の生活の場で困ることがないように整えることを心がけています。また手術前に近い生活を送ることができるよう退院後はストーマ外来で継続的な支援を行っています。ストーマ外来は診療ではなく相談の場です。話を聴くことで、少しでも不安が解消できたり、日々の緊張がほぐれたり、そんな存在でありたいと思っています。

どうふう
がん性疼痛看護認定看護師

ますくら ともみ
益倉 智美



「がん」と聞いてイメージする症状の一つに「痛み」が出てくると思います。痛い、つらい、苦しいという症状を少しでも軽減でき、穏やかに過ごしていただくために、がん性疼痛看護認定看護師として、活動させていただいております。

医師、薬剤師、理学療法士、栄養士など他職種で構成されている緩和ケアサポートチームに所属し、院内で様々なつらい思いをされている患者さまに関わらせていただいております。ゆっくりと話を伺い、時にはお体に触れ、マッサージなどをおこない、つらい身体の症状や気持ちに寄り添いサポートしています。

またがん告知や治療方針の説明などに立ち会い、患者さまやご家族の精神的なサポートをし、医師の説明を正しく理解していただくよう同席させていただきます。終末期を迎える患者さまには、「最期までその人らしく生きるためのお手伝いをさせていただきたい」という思いで日々看護をしています。院外活動では地域がん教育の一つとして「がんの市民講座」など関わらせていただいております。これからも患者様やご家族が安心して治療や療養できるように努めてまいります。



登録医紹介

Introduction of Registration Doctor



PL病院では登録医制度を設け、登録医の先生方と密接な連携を図ることにより、地域医療の充実に努力しています。2022年10月1日現在、263名の先生方が当院に登録されております。PL病院登録医の先生方を当誌面で順に紹介させていただきます。

Registration Number 0136



いまじょう ゆきひろ
院長 今城 幸裕

患者様へひとこと

日々、患者様のために少しでもお役に立てるように一生懸命診察致します。在宅訪問や痛みなどについて、何でもご相談下さい。

いいん
いまじょう医院

診療科 内科、ペインクリニック

ご専門 麻酔科

可能な検査等

血液検査、尿検査、レントゲン、心電図検査、超音波検査(頸動脈)

受付時間 診療時間	月	火	水	木	金	土
10:00~12:00	○	○	○	×	○	○
13:00~16:00	△	△	△	×	△	×

△: 午後は訪問診療のみ

休診日 土午後、木、日、祝

在宅診療 往診あり

特記事項

痛み止めのブロック注射は超音波を用いて、安全・的確に行えるようにしております。



〒584-0082
富田林市向陽台4-22-1

TEL 0721-29-7700

アクセス 駐車場あり(5台)

近鉄長野線 富田林駅より
近鉄バス 向陽台三丁目下車 徒歩1分
南海高野線 金剛駅より
南海バス 向陽台三丁目下車 徒歩1分

Registration Number 4036



そのだ てつぺい
院長 園田 哲平

患者様へひとこと

地域連携室があり、相談員がおります。御本人様、御家族様に寄り添い、よりよい支援に繋がります。

いりょうほうじんけんじんかい
医療法人健仁会

アイルほーむけあクリニック

診療科 一般内科、泌尿器科、緩和ケア内科

可能な検査等

血液検査、尿検査、超音波検査(心臓・腹部・頸動脈・頸部・甲状腺・乳腺・下肢血管)

診療時間	月	火	水	木	金	土
9:00~18:00	○	○	×	○	○	×

休診日 水、土、日、年末年始

在宅診療 往診あり

特記事項

訪問診療専門のクリニックです。



〒583-0861
羽曳野市西浦931-1
いぬいメディカルコートA

TEL 072-959-0383

<https://www.airu-cl.com/アイルほーむけあクリニック>

アクセス 駐車場あり(4台)

近鉄長野線 古市駅より 徒歩20分
近鉄長野線 古市駅より
近鉄バス 羽曳が丘西五丁目下車 徒歩10分

学会発表だより



7・8・9・10月

■第67回 日本透析医学会学術集会・総会 7月1日～7月3日 横浜市
『キンダリ-5E変更におけるオンラインHDF患者への透析液/補充液Ca濃度の影響について』
臨床工学技士室 臨床工学技士 児玉 健一郎

■第14回 日本創傷外科学会総会・学術集会 7月14日～7月15日 神戸市
『低血圧患者に対するNPWT使用の留意点』
形成外科 医師 林 俊子

■第97回 大阪透析研究会 9月11日 大阪市
『糖尿病透析患者の難治性下肢潰瘍に対しレオカーナを用いた直接血液灌流法を施行した1例』
泌尿器科 医師 島田 久生

■第24回 日本咳嗽学会学術大会 10月1日～10月2日 旭川市
『咳嗽を主訴とした咽喉頭のNKTcell_lymphoma』
耳鼻咽喉科 医師 岡本 幸美

■第72回 日本泌尿器科学会中部総会 10月6日～10月8日 和歌山市
『HPS_PVPとXPS_PVPの周術期成績の比較』
『BPH治療の最前線-Rezūmを用いたWAVE治療-』
泌尿器科 医師 青山 真人

『糖尿病性足潰瘍に対しレオカーナを用いた直接血液灌流療法を施行した血液透析患者の1例』
泌尿器科 医師 島田 久生



編集後記

朝晩の気温が下がり、日中も過ごしやすい季節となりました。外に出て、散歩しながら秋を探してみたいかがでしょうか。(f)
~~~~~  
ふるさと浪漫は、執筆者の都合によりお休みいたします。



## すべてのあて先は

〒584-8585  
PL病院「とっもろー」係  
(住所記入不要)

クイズの答えや「とっもろー」へのご意見、ご感想をどしどし、ご応募ください。宛先は上記のとおりです。

# 透析患者さま 無料送迎のご案内

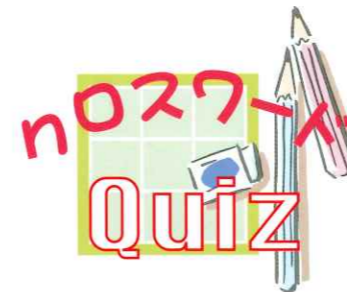


通院が困難、又は送迎をご希望される患者さまを対象に無料送迎サービスを行っています。ご自宅(入所施設)前から当院まで送迎いたします。現在は、富田林市・羽曳野市・堺市美原区・河南町にお住まいの患者さまにご利用いただいています。それ以外の地域の方についてもご相談ください。ご利用いただくには一定の条件がございます。詳しくは当院腎センターまでお問い合わせください。

電話:0721-24-3100 (代表)

当院では、コロナウイルス感染症拡大防止に向けて下記の取り組みを行っています。

- ・乗務員のマスク着用の徹底
- ・運転前の体温測定、体調管理
- ・車内アルコール消毒液の設置
- ・定期的な車内換気
- ・清掃時のアルコール消毒



◆クロスワードを完成させ、黄色のマスキに隠されたキーワードをお答えください。正解された方の中から抽選で図書カードをお贈りします!

### 【応募方法】

官製ハガキに「答え、住所、氏名、年齢、本誌へのご意見・ご感想」をご記入の上、14ページの宛先へ郵送していただくか、玄関エントランスホールのご意見箱に入れてください。当選された方の発表は、プレゼントの発送をもってかえさせていただきます。

■締切:2023年1月20日 消印有効

### よこのカギ

1. ご自身の体のことなどを気軽に相談したり診察してもらえる身近な医師。○○○○○医。
4. ○○虫・災○○・損○○。
6. 運動の○○・食欲の○○・読書の○○。
7. 思い切って除くべきものを除いて処理すること。大○○を振るう。
9. 胃の粘膜・内壁がただれる病気でストレスやピロリ菌のイメージが強い病気です。

### たてのカギ

1. 第26回小学生○○○コンクール。
2. 自然現象・自然化学を内容とする学校教育の1つです。
3. 赤○○○○○と白○○○○○。
5. 都会から離れた土地のこと。
8. エビで○○を釣る。

こたえ ○○○○○

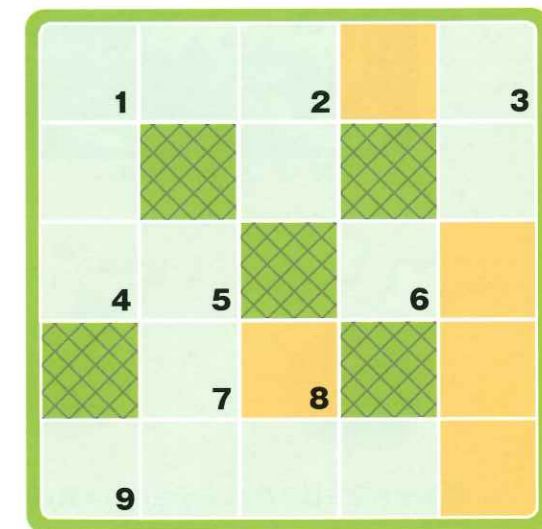
ヒント! 屋内で行われるオリンピック競技の一種です。

前号の正解は次のとおりです。

当選者の発表は記念品の発送をもってかえさせていただきます。

前回の正解は

『スイカ割り』でした。





## クレジットカードがご利用いただけます



2022年7月4日以降、自動支払機における診療費のお支払いにクレジットカードをご利用いただけます。

- 支払いは一括払いのみで、分割払いには対応しておりませんのでご了承ください。
- 人間ドック・健康診断・市民健診については、従来通り健康管理科でご利用いただけます。
- デビットカードはご利用いただけませんのでご了承ください。

## 産婦人科の分娩費用について



2022年8月1日より、分娩入院に係る費用が約50万円から約45万円へ変更となりました。  
※治療内容によっては、異なる場合がございますのでご了承ください。

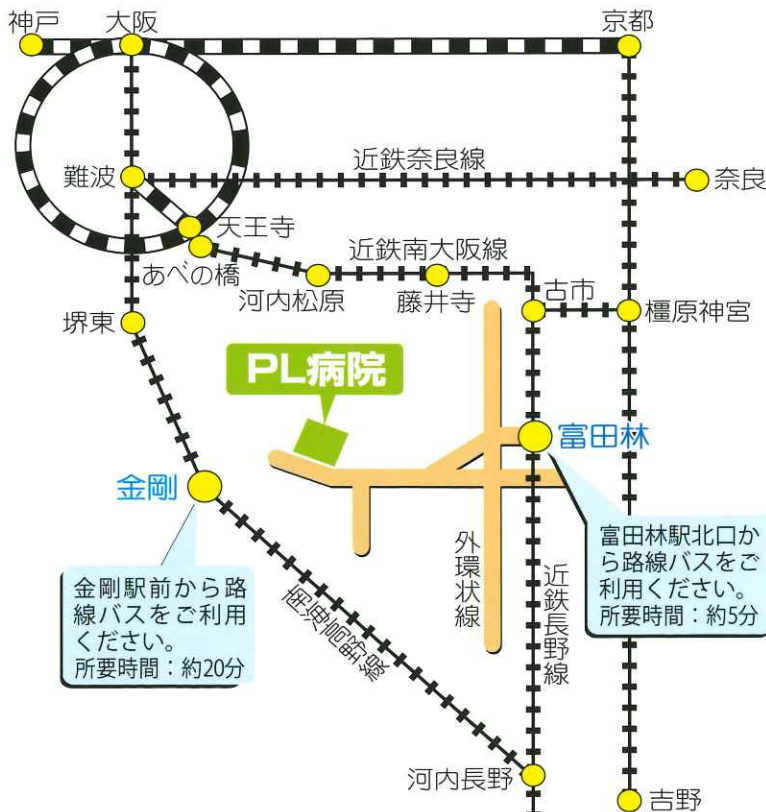


当院のアドバンス助産師



眺めのよい陣痛室

## アクセス



### 無料送迎バスのご案内

#### 近鉄バス(富田林駅方面)

来院時:「富田林駅前」・「PL本庁前」  
「PL病院南」乗車  
→「PL病院正面玄関前」降車  
帰院時:「PL病院正面玄関前」乗車  
→「PL病院南」・「PL本庁前」  
「富田林駅前」降車

#### 南海バス(金剛駅方面)

来院時:各バス停乗車→「PL病院」降車  
帰院時:「PL病院」乗車→各バス停降車

#### さつき野・桜井方面

清水町・川西・美山台方面  
錦ヶ丘・楠風台・楠町方面  
青南台・五軒家・藤沢台方面  
河南町役場前  
巡回バスを運行しています



詳しくはホームページをご覧ください

PL病院

ホームページは「PL病院」で検索!

検索

クリック

<http://www.plhospital.or.jp>



2022年10月21日発行 (4・7・10月21日発行) ●編集/医療法人宝生会PL病院 総務部総務課  
●発行/医療法人宝生会PL病院 大阪府豊田林市新室2204 〒584-8585 ●TEL/0721-24-3100 FAX/0721-25-9405  
●ホームページアドレス <http://www.plhospital.or.jp> ●メールアドレス [info@plhospital.or.jp](mailto:info@plhospital.or.jp)