

とうもろー

Tomorrow

2022
夏号
第103号

設立の理念 人生は芸術である 医療もまた芸術である

INDEX

特集 膵臓がんのおはなし	1・2	ふるさと浪漫	9・10
歯科のご案内	3・4	登録医紹介	11
新任医師紹介	5・6	すこやかコーナー	12
病院内探訪 附属保育所	7	手術パンフレットのご紹介/クイズ	13
健康雑学 アニサキスについて	8	学会発表だより	14



医療法人会生会
PL病院

膵臓がんのおはなし

外科副部長・手術部部长

中澤

一憲



膵臓とは

膵臓は、胃の後ろにある長さ20cm程の左右に長い臓器です。(図1)3等分し、十二指腸に囲まれた部位を膵頭部、膵臓に接している部位を膵尾部といい、真ん中の部位を膵体部といいます。膵臓全体には、膵管という細長い管が、内部を貫き、網目のように走っています。

膵臓には2つの役割があります。食物の消化を助ける膵液をつくり分泌すること(外分泌機能)と血糖値の調整などをするインスリンなどのホルモンをつくり分泌すること(内分泌機能)です。膵液は膵管を通じて運ばれ、主膵管という1本の管に集まります。主膵管は十二指腸乳頭で、肝臓から総胆管を通じて運ばれてくる胆汁と合流して十二指腸へ流れていきます。

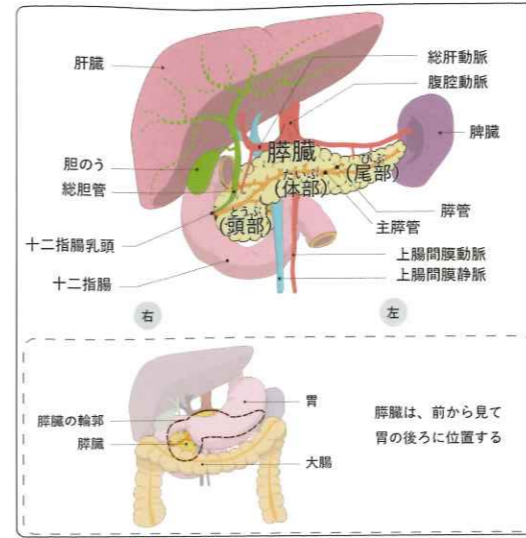


図1 膵臓と周囲の臓器の関係の図

膵臓がんとは

膵臓にできるがんで、多くは膵管の細胞から発生します。

膵臓がんの症状

膵臓は、がんが発生しても症状が出にくく、早期の発見は簡単ではありません。進行してくると、腹痛、食欲不振、腹部膨満(おなかが張る)、黄疸、背中(お尻)の痛みが出てくる場合があります。その他、急な糖尿病の発症や悪化がみられることがあります。膵臓がんを見つけたら、膵臓がん以外でも起こりうる症状は膵臓がん以外でも起こりうる症状があり、膵臓がんであっても起こらないこともあります。

膵臓がんの治療

治療法は、がんの進行の程度(表1 膵臓がんの病期)に基づいた治療を基本とし、体の状態、年齢、本人、家族の希望も含めて総合的に検討します。



がんの手術の種類

膵臓がんの手術の種類には、亜全胃温存膵頭十二指腸切除術、膵体尾部切除術、膵全摘術があります。

① 亜全胃温存膵頭十二指腸切除術

膵頭部を中心にがんがある場合、十二指腸、胆管、胆のうを含めて膵頭部を切除します。がんが血管を巻き込んでいる疑いがある場合は、血管の一部も切除します。最近では、できるだけ切除する範囲を少なくし、胃の大部分を残すだけ切除する膵頭十二指腸切除術が一般的に行われています。切除後は、残った膵臓を小腸につなぎ合わせ、膵液が小腸に流れるようにします(再建手術)。同様に、胆管と小腸、胃と小腸もつなぎ合わせます。(図3)

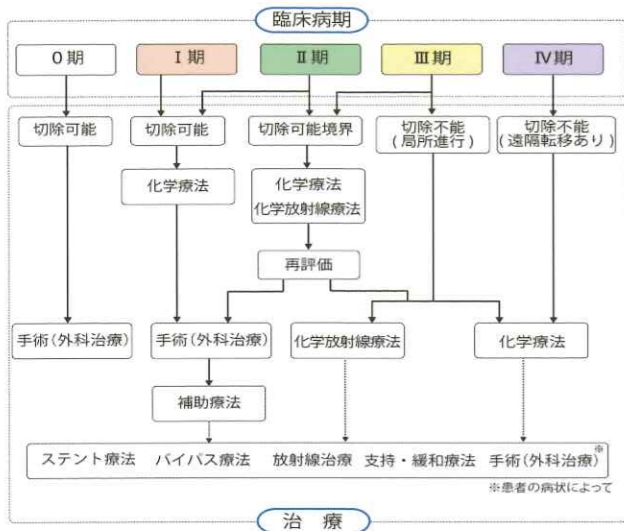
② 膵体尾部切除術

膵体尾部のがんの場合、膵臓の体部と尾部を切除します。通常は、膵臓も摘出します。消化管の切除はしないので、消化管同士をつなぎ合わせる再建手術は必要ありません。(図4)

③ 膵全摘術

がんが膵臓全体に及ぶ場合は、膵臓をすべて摘出します。膵臓をすべて摘出することによって、膵臓の機能が失われることとなります。例えば、膵臓から出ていたインスリンや消化酵素が分泌されなくなることでこれらを補う治療を続けることが必要となります。

図2 膵臓がんの治療の選択



日本膵臓学会 膵癌診療ガイドライン改訂委員会編「膵癌診療ガイドライン2019年版 P93」(金原出版)改訂2019年10月日本膵臓学会HPにて公開(http://www.suizou.org/pdf/guide2019_P93.pdf)より作成

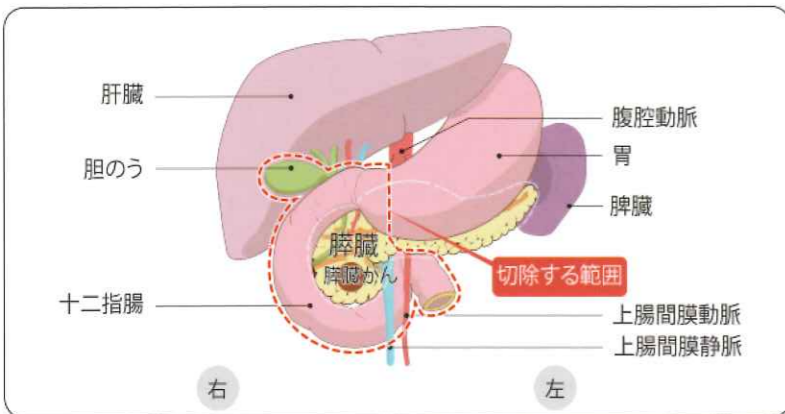


図3 亜全胃温存膵頭十二指腸切除術で切除する範囲

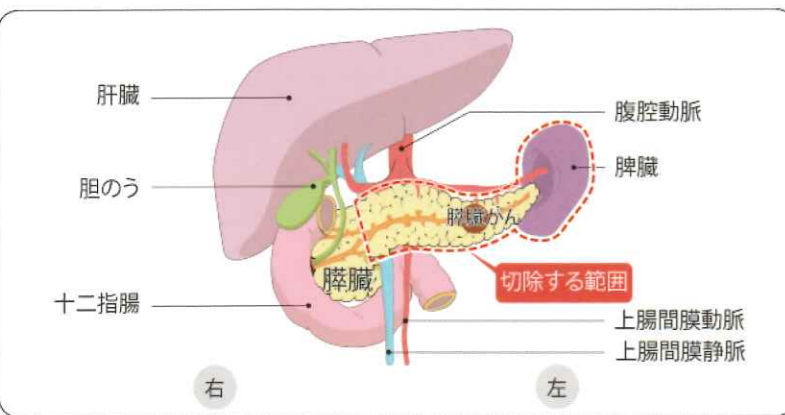


図4 膵体尾部切除術で切除する範囲

膵臓に異常が見つかった患者様がおられましたら、消化器内科または、外科にご相談ください。

【参考資料】
国立がん研究センター がん情報サービス



歯科のご案内



★診療体制★

歯科医師4名、歯科技工士1名、歯科衛生士5名、歯科助手1名で外来診療をおこなっています。診療台数は6台で、お一人につき30〜60分のお時間をいただき丁寧な診療を心掛けています。お口の健康状態は、全身の健康状態と密接な関係があります。かかりつけ医がなく、何年も受診が途絶えているような場合、全身的な疾患のある場合は、特に歯科受診をお勧めします。また、病院内の歯科であるため、徹底した感染対策をおこなっております。治療に使用する器具は患者さまごとに滅菌処理をおこない、歯科医師、衛生士、助手はゴーグル、エプロン、手袋を着用、手指消毒および患者さまには治療開始前のうがいもしていただくようにしています。



歯科医師 副医長
野間 緑



歯科の入口



★一般診療★

主に虫歯や歯周病、義歯の作成、調整などを行います。入院中にお口のトラブルが発生した時は主治医と連絡をとり、安全に処置をおこないます。外来までの移動が不可能であれば病棟への往診も対応しております。また、高血圧、糖尿病、心疾患、特殊な薬剤を服用しているなど全身的な疾患を持っている方の治療については、必要であれば担当医と相談の上、治療をおこなっております。現在、来院されている方の中には他科の受診日に合わせて当科への来院予約を取られる方も多くあります。

★周術期口腔管理★

手術前のお口の状態を整え、手術後の誤嚥性肺炎などの合併症を防ぎます。処置内容としては、手術前に歯のスクリーニング、全身麻酔時に脱落する可能性がある歯の抜歯、固定をおこない、良い状態で手術を受けていただくようにしています。



診察室



口腔外科医師による診察の様子

【化学療法の場合】

化学療法中（抗がん剤を使った治療）は免疫力が低下し、健康な時にはかかりにくい感染症や口腔粘膜炎が発生しやすいため、定期的な口腔ケアと粘膜炎発生時には粘膜の保護をおこなっております。

★口腔外科★

親知らずの抜歯、腫瘍（良性・悪性）、外傷、嚢胞、唾液腺疾患などに対応しています。毎週水曜日、大阪大学歯学部第二口腔外科の口腔外科専門医による診療をおこなっています。



待合室

外来診療日一覧

月	火	水	木	金	土
降旗 野間 小倉	降旗 野間 小倉	降旗 野間 小倉 竹下 (口腔外科)	降旗 野間 小倉	降旗 野間 小倉	降旗 野間

【電話予約・お問い合わせ】

平日:8:30~17:00 土:8:30~12:30
TEL:0721-24-3100(代表) 歯科

新任医師紹介

4月より16名の新任医師をむかえました。よろしくお願いいたします。

内科



おがわ けいたろう
小川 景太郎
循環器内科副部長

日本循環器学会専門医
日本内科学会総合内科専門医
日本内科学会認定医
日本心臓リハビリテーション学会指導士

座右の銘：一期一会



みなもと しゅうじ
源 周治
血液内科副医長

日本血液学会専門医
日本内科学会認定医
日本内科学会JMECCインストラクター
緩和ケア研修会修了

座右の銘：一期一会



ひょうどう まさひろ
兵頭 正浩
腎臓内科副医長

日本腎臓学会専門医
日本内科学会認定医

座右の銘：継続は力なり



たけした まさひろ
竹下 雅浩
消化器内科医師

緩和ケア研修会修了

座右の銘：一期一会

小児科



しろきはら ゆうと
白木原 悠人
小児科医師

座右の銘：悠々自適



いぬつか かよ
犬塚 佳世
小児科医師

座右の銘：粉骨砕身

患者さまに寄り添い丁寧な
診察を心掛けていきます。

外科



とがの しんご
梶野 真吾
外科副医長

日本外科学会専門医
緩和ケア研修会修了

座右の銘：人間万事塞翁が馬



さたけ まさと
佐竹 應登
外科医師

座右の銘：一期一会

整形外科



いえむら しゅんき
家村 駿輝
整形外科医師

緩和ケア研修会修了

座右の銘：有言実行

脊椎疾患を中心に患者さまに
寄り添った治療を提供できれば
と考えています。



おぎはら てつ
荻原 哲
整形外科医師

座右の銘：日々精進

当院で臨床研修を修了し、引き
続き整形外科医として勤務させ
ていただきます。

形成外科



いりしお みき
入潮 実季
形成外科医師

緩和ケア研修会修了

座右の銘：為せば成る

形成外科は幅広い年齢層の方々
と関わる科です。可能な限り聴く
ように努力をしています。



ふくむら たかし
福村 崇
形成外科医師

座右の銘：継続は力なり

皮膚科



ひろた ななこ
廣田 菜々子
皮膚科医師

座右の銘：誠心誠意

麻酔科



やすだ しんた
安田 信太
麻酔科医師

麻酔科標榜医
緩和ケア研修会修了

座右の銘：一期一会

放射線科



しまざき あきとし
島崎 覚理
放射線科医師

日本医学放射線学会放射線科専門医

座右の銘：初志貫徹

健康管理科



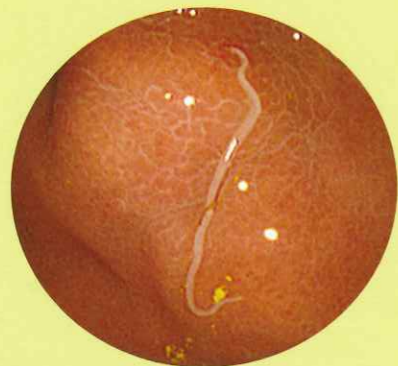
しおみ みきお
汐見 幹夫
健康管理科部長

日本内科学会認定医
日本内科学会総合内科専門医
日本消化器病学会専門医・指導医
日本消化管学会胃腸科認定医・専門医
日本消化器内視鏡学会専門医・指導医
日本糖尿病学会専門医
日本医師会認定産業医
緩和ケア研修会修了

座右の銘：実るほど頭を垂れ
る稲穂かな
noblesse oblige

アニサキスについて

内視鏡センター長 医師 おかざき ひるとし 岡崎 博俊

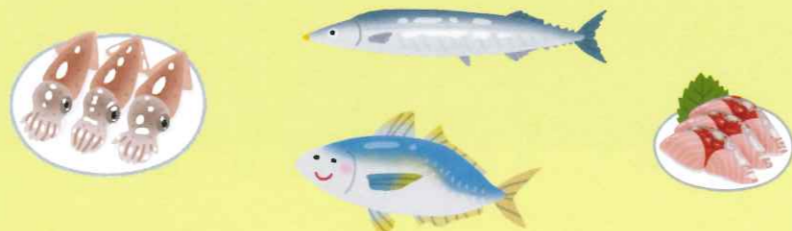


アニサキスは寄生虫（線虫）の一種です。その幼虫（アニサキス幼虫）は、長さ2～3cm、幅は0.5～1mmくらいで、白色の少し太い糸のように見えます。サバ、アジ、サンマ、カツオ、イワシ、サケ、イカなどの魚介類に寄生します。寄生している魚介類が死滅し、時間が経過すると内臓から筋肉に移動することが知られています。

アニサキスによる食中毒はなぜ起こるの？

アニサキス幼虫が寄生している生鮮魚介類を生（不十分な冷凍又は加熱のものを含まず）で食べることで、アニサキス幼虫が胃壁や腸壁に刺入して食中毒（アニサキス症）を引き起こします。

症状と治療



胃アニサキス症

経口摂取後、3～4時間後に、上腹部痛、吐き気、嘔吐などの症状が現れます。これらの症状は、胃の壁にアニサキスが突き刺さったことによる直接の痛みではなく、胃壁とアニサキスに対するアレルギー反応だと分かってきました。胃にアニサキスがあっても症状が出ない方もおられます。同じ食事をされた方すべてに症状が出るわけではありません。

治療は、内視鏡検査をおこない虫体を摘出します。摘出後すぐに症状は治まります。内視鏡での摘出が難しい場合には、薬で症状を抑え、死滅を待ちます。現在のところ、アニサキスを効果的に駆除する薬はありません。

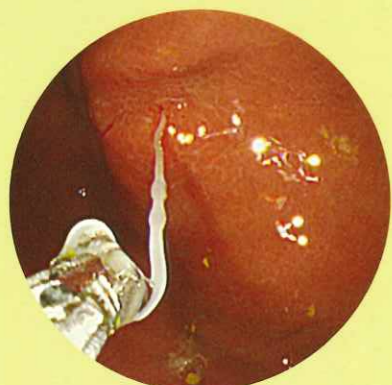
腸アニサキス症

腸アニサキス症は、アニサキスが口から体内に入り、腸に食いつくことで発症します。経口感染後、十数時間～数日後に、強い下腹部痛、吐き気、嘔吐、発熱などの症状が現れます。稀ではありますが、腸閉塞や腸穿孔に至ることもあります。

治療としては絶食で腸管安静とします。

予防法

- アニサキスの宿主となる可能性のある魚介類を生で食べない。
- 生魚を購入した際は速やかに内臓を取り除き、目視で確認する。
- 冷凍する。（マイナス20℃以下で24時間以上）
- 加熱する。（70℃以上または60℃以上で1分間）



病院内探訪

附属保育所



病院ホームページに、保育所に関する情報をたくさん掲載しておりますのでぜひご覧ください♡

ホームページQRコード→





唐招提寺金堂

101回目からのふるさと浪漫は、地域を定めずに、「古寺」と呼ばれる寺院を訪ねたいと思います。「古寺」の条件とは？、と筆者なりに考え、まず、創建後千年はその場所に建ち続け、古代に伝来した仏教が我が国に流布される過程で大きな影響を及ぼし、静謐を保っている寺院としました。古寺散策の1回目は、奈良西ノ京の唐招提寺を訪ねてみましょう。

筆者が唐招提寺を初めて訪ねたのは、大学1年の初夏の頃でした。高校の同級生3人で奈良を訪ねた際に、どうしても訪ねたかったのです。大学受験で先輩の下宿に泊めてもらった日に、書棚の「天平の薨」という本が目にとまりました。井上靖さんの著書で、読み始めると面白く、1時間ほどで読み終えました。日本の招来に、応じるために唐から渡来を試みますが、5回も失敗し、6回目に成功し、未開の我が国の仏教者に戒律を授ける「導師」として、渡日された鑑真和尚と招聘に命を懸けた2人の若い僧侶の物語で受験を翌日に控えた私に大きな励みと意欲を与えてくれました。卒業後も訪ねる機会も多く、10回位になりますが、今回、筆者が訪ねたのは、今年4月、薄日の射す穏やかな日でした。

唐招提寺の境内は広大で、南大門をくぐりますと、玉砂利の参道の先に「金堂」（8世紀後半創建・国宝、中に鎮座される

九尊も全て国宝）が見えます。金堂は天平様式の建築で、正面の8本のエンタシス列柱は、見た目にも豊かな量感と簡素な美しさが感じられます。内陣には、中尊として盧舎那仏座像、東に薬師如来立像、西に十一面千手観世音立像、中尊の左右に梵天・帝釈天立像を配し、四隅には四天王立像が守護しており、自然と手を合わせたくなります。金堂の北には「講堂（国宝）」が建ち、金堂と講堂の間には東に「鼓楼（国宝）」、西に「鐘楼」が建っています。鼓楼の東に「礼堂・東室」があり、その東に我がの校倉とい



唐招提寺境内(金堂、奥講堂、右手前鼓楼)

われる「経蔵（国宝）」、北に「宝蔵（国宝）」が建ち、全体に落ち着いた風情の松が程よい間隔で配置され、静かで美しい境内に心が洗われます。戒律を授けるための施設、「戒壇（石段のみ鎌倉時代）」は、金堂から少し西に離れた場所にあります。その他、御影堂、鑑真和尚御廟など、全てが静謐な雰囲気の中、心静かに祈りを捧げられる空間が広がっています。

『続日本紀』等によれば、唐招提寺は鑑真が759（天平宝字3）年に、新田部親王（天武天皇第7皇子）の旧宅跡を朝廷から譲り受け、鑑真自らが多くの人から寄進を受けて修行道場とし、後に寺としたとされ、寺名は当初は「唐律招提」と称していました。「招提」は、サンスクリット語の「四方」を意味

する言葉に僧侶の集団組織を意味するサンガをあわせた語で、現存する全ての僧のための組織を意味しており、中国語で、四方から僧たちが集まり住する所を指しています。唐では、官寺でない寺を「招提」と称したそうで、「唐律招提」とは、「唐の律を学ぶ道場」の意味で、後に官額を賜って「唐招提寺」と称するようになりました。



手前から宝蔵、経蔵(最古の校倉)

する言葉に僧侶の集団組織を意味するサンガをあわせた語で、現存する全ての僧のための組織を意味しており、中国語で、四方から僧たちが集まり住する所を指しています。唐では、官寺でない寺を「招提」と称したそうで、「唐律招提」とは、「唐の律を学ぶ道場」の意味で、後に官額を賜って「唐招提寺」と称するようになりました。

鑑真和尚の渡日に至る苦難の歳月を知らずに、唐招提寺は語れません。小説「天平の薨」では、当時（8世紀前半）の日本は律令制度下にあり、僧侶は国家の許可を得て出家し、衣食住全てを国費で賄われていました。そのために、官の承認を経ず、私的に出家得度する私度僧が増え、課役（重税）から逃れるために私度僧となる者もいて、仏道修行の志がない人達が僧侶になる例も多く、社会秩序の乱れにつながっていました。そこには、僧侶の生活を規制する正式な「授戒」の制度の整備が十分でなく、授戒資格のある僧が不足している背景がありました。小説では、733（天平5）年、奈良元興寺の高僧隆尊が、遣唐使に選ばれた2人の若い僧侶栄叡と普照に穏やかな口調で「日本ではまだ戒律が備わっていない。適当な伝戒の師を請じて、日本に戒律を施行したい」と思っている。しかし、伝戒の師を招くと一口に言っても、それは何年かの歳月を要する仕事である。招ぶなら、学徳すぐれた人物を招ばなければならぬ。しかし、そうした人物に渡日を承諾させることは容易なことではあるまい。しかし、次の遣唐使が迎えにくるまでには十五、六年の歳月がある。その間



戒壇

には2人の力でそれが果たせるだろうと、我が国の仏教を志す者に戒律を授ける「導師」「伝戒の師」を招聘してくるように申し伝える場面がありますが、当時の仏教界にとっては、伝戒の師の不足は非常事態だったと思われま

史実として、遣唐使と共に渡唐した栄叡と普照は、742年、揚州の大明寺で高僧鑑真（当時、54歳）に初めて出会います。「日本には正式の伝戒の師がいないので、しかるべき高僧を推薦いただきたい」と申し出ます。しかし、鑑真の弟子達は渡航の危険などを理由に渡日を拒んだため、鑑真自身が渡日することを決意するに至ります。当時の航海は命懸けで、また、唐から出国することは国禁を犯すことでした。鑑真、栄叡、普照らの渡航計画は、弟子の密告や強風による難破、官憲による妨害など、挫折の連続でした。そして5回目（748年）には遭難して船が漂

流し、中国最南端の海南島まで流され、陸路揚州へ戻る途中、栄叡は病死し、鑑真自らは失明する事態に至ります。数多くの苦難の中、753年、6回目の渡航計画で、鑑真はやつと琉球を経て来日することに成功します。この時、鑑真はすでに66歳になっていました。翌754（天平勝宝6）年、初めて難波津（大阪）に上陸し、4月には、東大寺大仏殿前で、聖武太上天皇、光明皇太后、孝謙天皇らに菩薩戒を授け、四百名以上の沙弥、僧に具足戒を授けることができ日本の仏教界にとって画期的な慶事となりました。その後、鑑真は東大寺唐律院に住し、唐招提寺の地を与えられ、大僧都に任じられ、後に大和上の尊称を贈られますが、763（天平宝字7）年5月、数え年76歳で、波乱の生涯を日本で閉じたのでした。

唐の江南（長江の南一帯）では第一の大師と称された、鑑真の心をここまで駆り立てたのは何だったのでしょうか。唐招提寺と鑑真の話は、筆者が困難や挫折を感じた時に、乗り越える力の一つとなりました。ここは鑑真の無私の志を感じ、人生を静かに振り返るためには最高の場です。皆さま方も是非、唐招提寺を訪ね、静謐な雰囲気にならばいいかがでしょうか。

（文・写真／北島政憲）

参考資料

- ① ウィキペディア フリー百科事典 ja.wikipedia.org/wiki/唐招提寺
- ② 唐招提寺パンフレット
- ③ 「天平の薨」井上 靖 著 新潮文庫 1960

登録医紹介

Introduction of Registration Doctor



PL病院では登録医制度を設け、登録医の先生方と密接な連携を図ることにより、地域医療の充実に努力しています。2022年7月1日現在、263名の先生方が当院に登録されております。PL病院登録医の先生方を当誌面で順に紹介させていただきます。

Registration Number 2050



よしふじ たけひと
院長 吉藤 竹仁

患者様へひとこと

院長、スタッフ一丸となって感染対策及び患者様のプライバシー保護に努めています。安心して受診して頂けますよう心掛けています。

ないが

よしふじ内科

診療科 内科、消化器内科、肛門外科

ご専門 消化器外科

可能な検査等

血液検査、尿検査、レントゲン、心電図検査、超音波検査(腹部・頸動脈・頸部・甲状腺・下肢血管)、ホルター心電図、睡眠時無呼吸症候群、胃カメラ(経口・経鼻)、大腸カメラ(観察のみ)

受付時間 診療時間	月	火	水	木	金	土
9:00~11:30		○	○	○	○	○
9:00~12:00		○	○	○	○	○
16:00~19:30		○	○	○	○	×
16:00~20:00						×

休診日 土午後、日、祝

特記事項

発熱外来・PCR検査は行っておりません。



〒586-0038
河内長野市上原西町24-1
TEL 0721-55-3522
<http://kawachinagano-naika.com/>
アクセス
南海高野線・近鉄長野線 河内長野駅より
南海バス 水落バス停下車 徒歩2分

Registration Number 4035



ひらた よしまさ
院長 平田 好正

患者様へひとこと

胃の症状やお腹の症状は、意外に軽微なものに思われることがありますが、その軽微な症状にガンが隠れていることがあります。胃の調子が悪い、胸やけがする、お腹が痛いなどどんな症状でも構いませんので、症状がありましたらお気軽にご相談いただければ幸いです。私たちは、患者様一人ひとりに寄り添いながら診療を行うことを診療理念としています。

いりょうほうじんこうゆうかい

医療法人好友会 ひらたクリニック

診療科 消化器内科、内視鏡内科、一般内科

可能な検査等

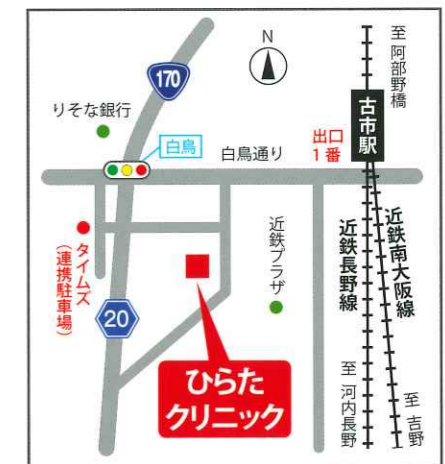
血液検査、尿検査、レントゲン、心電図検査、超音波検査(腹部)、睡眠時無呼吸症候群、胃カメラ(経口・経鼻)、大腸カメラ

診療時間	月	火	水	木	金	土
8:40~12:00		○	○	×	○	○
16:10~19:00 (最終受付時間18:30まで)		○	○	×	○	×

休診日 水、土午後、日、祝

特記事項

当院は麻酔を用いてしんどくない胃カメラ検査や大腸カメラ検査を行っています。検査は毎日行っており、お仕事等で平日にお休みが取りにくい方も検査が受けやすいように、土曜日の検査や夕方からの胃カメラ検査も可能です。



〒583-0853
羽曳野市栄町5-3 アスキーコート1階
TEL 072-950-0801
<https://hira-cli.com/>
アクセス 提携駐車場あり
(タイムズ古市駅前店)
近鉄南大阪線・長野線 古市駅より 徒歩2分

学会発表だより

4・5・6月

■第18回日本韓国耳鼻咽喉科頭頸部外科学会 4月6日~8日 オンライン
『A case of pemphigoid laryngeal lesions in association with DPP-4 inhibitor use』

耳鼻咽喉科 医師 岡本 幸美

■第61回日本消化器がん検診学会総会 6月10日~12日 オンライン
『超音波検診判定マニュアル2021の使用を経験して』

中央臨床検査部 臨床検査技師 森 雅美

■第34回日本肝胆膵外科学会学術集会 6月10日~11日 松山市
『A case of ectopic hepatocellular carcinoma arising in the round ligament of liver』

外科 医師 須浪 毅

■第11回PVP研究会学術集会 6月11日 甲府市
『前立腺蒸散術施行時の臭気と気泡除去を改善するための工夫』

泌尿器科 医師 青山 真人

編集後記

とっもろーの記事作成に初めて携わらせていただき、普段の業務では使用しないイラストなど慣れないパソコンでの制作のため、かなりの時間を要してしまいました。少しずつ技術を学び見ていただく方により分かりやすく、見やすい内容に出来るようにしていきたいと思っております。(m)

すべてのあて先は

〒584-8585
PL病院「とっもろー」係
(住所記入不要)

クイズの答えや「とっもろー」へのご意見、ご感想をどしどし、ご応募ください。宛先は上記のとおりです。

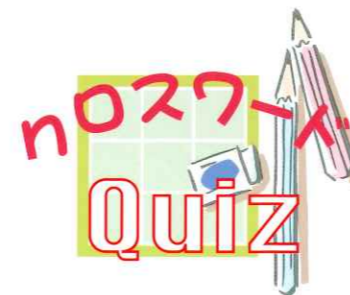
手術パンフレットをご活用ください

患者様の手術に対する不安や疑問を少しでも減らせるように手術パンフレットを2階エントランスにご用意しています。
どのような病気なのか、どういう手術をするのか、また手術や入院にかかる費用なども掲載しています。
気になるパンフレットがございましたらお持ち帰りください。



手術パンフレット一覧

1. 白内障の手術
2. 眼瞼下垂の手術
3. 慢性副鼻腔炎・鼻たけ
4. 子宮筋腫の手術
5. そけいヘルニアの手術
6. 胆石の手術
7. 変形性膝関節症の手術
8. 大腿骨近位部位骨折の手術
9. 尿路結石症
10. 前立腺肥大症



◆クロスワードを完成させ、黄色のマスキに隠されたキーワードをお答えください。
正解された方の中から抽選で図書カードをお贈りします!

【応募方法】

官製ハガキに「答え、住所、氏名、年齢、本誌へのご意見・ご感想」をご記入の上、14ページの宛先へ郵送していただくか、玄関エントランスホールのご意見箱に入れてください。
当選された方の発表は、プレゼントの発送をもってかえさせていただきます。

■締切:2022年11月20日 消印有効

よこのカギ

1. 食中毒の原因になる寄生虫の一種で主に魚介類に寄生しています。
4. ○○医師・○○技工士・○○衛生士
6. 衣服の、くびに当たる部分。また、その部分につけるきれ。
7. 良し悪しを判断すること。○○を問う。
9. PL病院全館で○○○○○が開通しました。

たてのカギ

1. ○○○海峡大橋・○○○焼
2. 漢字で書くと鮫
3. 遊具の一種。避難器具として使用されることもあります。
5. 所得税・相続税・贈与税には累進○○○方式が採用されています。
8. 人体で最も大きな器官で、成人で畳一畳と同じ大きさです。

こたえ ○○○○○

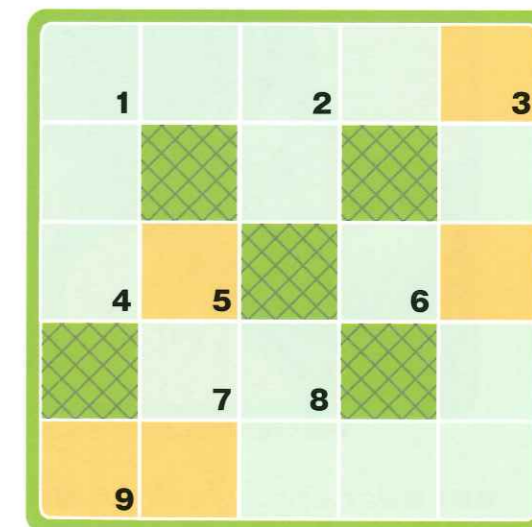
ヒント! 夏に川や海で行うイメージがあります。

前号の正解は次のとおりです。

当選者の発表は記念品の発送をもってかえさせていただきます。

前回の正解は

『しゅくじつ(祝日)』でした。



患者様向けWi-Fiサービス エリア拡大のご案内

入院中や外来受診の際にご利用いただけます

院内における患者様の利便性の向上の一環として公衆無線LAN (Wi-Fi)によるインターネット接続サービスの提供をしています。利用可能範囲が大幅に広がりましたのでぜひご利用ください。

※院内の一部で受信しづらいエリアもあります。



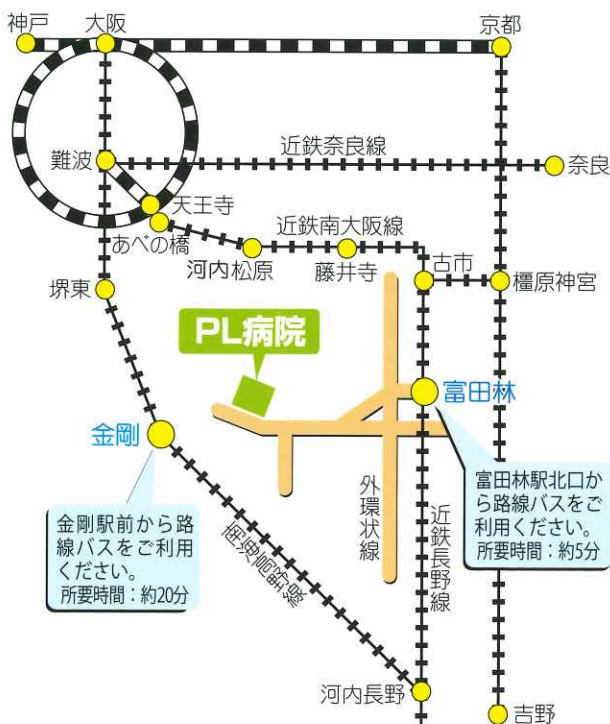
簡単なWi-Fiご利用方法

- ①Wi-FiをオンにしてSSID: **PLHP-Free** を選択してください
- ②パスワードが求められますので、八桁のパスワードを入力してください
※パスワードは院内に掲示しています
- ③パスワードの入力が完了しましたら、接続完了です

ご利用に際してのお願い

- 機器の貸し出しは行っておりません。
- 利用者が所有するスマートフォン・タブレット・パソコン等の設定、接続などに関する個別のお問い合わせには対応しておりません。
- 本サービスの提供に関して利用者に生じた損害、利用できなかったことによる損害及びその他いかなる損害についても一切の責任を負いません。
- 本サービスを利用するにあたり、関連する法律、政令、省令、条例、規則等を犯すすべてのことを禁止します。
- アクセスが集中すると、通信速度が低下する場合があります。
- メンテナンス等で不定期に停止することがございますのでご了承ください。

アクセス



無料送迎バスのご案内

近鉄バス(富田林駅方面)

来院時:「富田林駅前」・「PL本庁前」
「PL病院南」乗車
→「PL病院正面玄関前」降車
帰院時:「PL病院正面玄関前」乗車
→「PL病院南」・「PL本庁前」
「富田林駅前」降車

南海バス(金剛駅方面)

来院時:各バス停乗車→「PL病院」降車
帰院時:「PL病院」乗車→各バス停 降車

さつき野・桜井方面

清水町・川西・美山台方面

錦ヶ丘・楠風台・楠町方面

青南台・五軒家・藤沢台方面

河南町役場前

巡回バスを運行しています



詳しくはホームページをご覧ください

PL病院

ホームページは『PL病院』で検索!

検索

クリック

<http://www.plhospital.or.jp>

