

とうもろー

Tomorrow

2020

秋・冬号

第98号

設立の理念

人生は芸術である 医療もまた芸術である

INDEX

特集 腎炎	1・2
特集 人間ドック	3・4
医療ワンポイントアドバイス	5・6
第24回小学生絵画コンクール	7・8
ふるさと浪漫	9・10
登録医紹介	11
すこやかコーナー／お薬のQ&A	12
院内探訪 入退院支援センター	13
こんにちは／クイズ	14

第24回小学生絵画コンクール
とうもろー賞（最優秀賞）受賞作品
富田林市立小金台小学校
6年 亘 美績 さん

検査

血液検査や尿検査や腹部超音波検査を行い、腎炎の進行度などを把握していきます。

さらにどういったタイプの腎炎であるかを把握するために腎生検という腎臓の細胞を取る検査を行います。腎生検は、ベッドにうつ伏せになってもらい、超音波で腎臓の位置を確認し、局所麻酔を行ってから、背中側から針を刺して細胞をとる検査です(図2)。

腎臓は血流が豊富な臓器ですので、当院では、検査終了後、約6時間安静にさせていただいて、翌日に超音波検査や血液検査で出血などないか確認も行います。そのため2泊3日で入院していただいで検査をしております。

治療

軽いタイプであれば、食事療法や血圧・コレステロールの薬で治療を行うこともあります。治療の多くはステロイドという炎症・免疫を抑える薬を使用することになります。感染症や糖尿病や骨粗しょう症や胃潰瘍などの多数の副作用がみられることもあるため、諸刃の剣のような薬になります。副作用はステロイドの投与量や期間に比例して出現しやすくなるといわれています。腎炎の治療ではこのステロイドを大量に長い期間服用することもあるため、その使用を必要最小限にとどめられるかどうか安全に腎炎を治療するうえで重要になります。

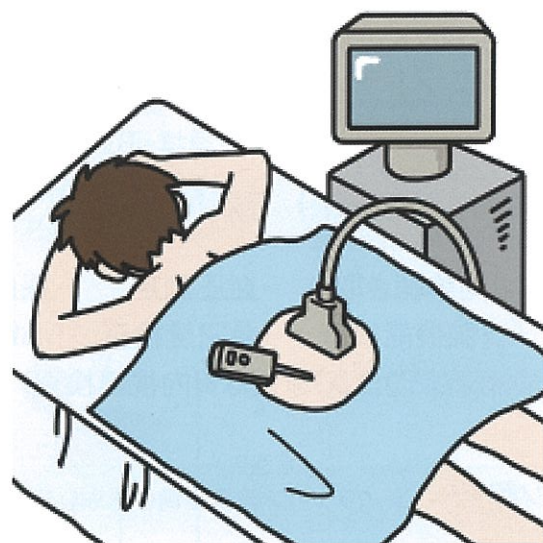


図2.検査方法

さいごに

腎炎は強い浮腫みや尿の泡立ちなどで気づくこともありますが、初期の多くは症状に乏しく、倦怠感や尿が少なくなるなどの腎不全の症状が出始めたころには手遅れになっていることもあります。

健診などで、はじめて蛋白尿や血尿などの尿検査の異常を指摘された際には、腎炎の初期症状の可能性が十分に考えられますので、ぜひお気軽に腎臓内科外来を受診してください。

もしご自宅に以前した尿検査の結果用紙があるようでしたら、尿蛋白や尿潜血のところ(+), (2+), (3+)などと書かれていないか是非一度確認してみてください。

特集

腎炎

かさま たくや
内科 医師 笠屋 拓也



腎臓とは?

腎臓は、体内で不要になった水分や物質を排出するために、血液からろ過をして尿をつくっている臓器です。大きさは握りこぶし大ほど(約150g)で、そばまめのような形をし、背中側の骨盤の少し上あたりに左右1個ずつあります(図1)。

腎臓は、尿をつくる以外にも、体調を調節するうえで必要なホルモンをつくったり、骨を健康に保つなど、人間が生きる上で必要な仕事をいくつも担っています。

腎炎・ネフローゼ症候群とは?

腎臓の中にあり、尿を作るために最も重要な糸球体というろ過装置を中心に、炎症が見られる疾患です。初期の症状としてはタンパク尿や血尿がみられます。進行すると腎不全になり、倦怠感や浮腫みや尿が少なくなるなどの症状がみられます。またさらに進行すると永続的な血液透析が必要になってしまうこともあります。

腎炎はさまざまな病気の総称で、ゆっくり進行するものから急激に腎臓が悪くなってしまうタイプまで様々です。この中でも強い蛋白尿を伴うタイプの腎炎はネフローゼ症候群と呼ばれます。関節リウマチなどの膠原病や遺伝性疾患が原因で起こることもあり、腎臓以外の臓器への障害や関節痛や発疹などがでることもあります。

ネフローゼ症候群では強い浮腫みや尿の泡立ちがみられることで気が付くことが多いですが、腎炎の多くは蛋白尿や血尿しか症状がありません。そのため、定期的に健診や尿検査を受けていないとわからないこともあります。

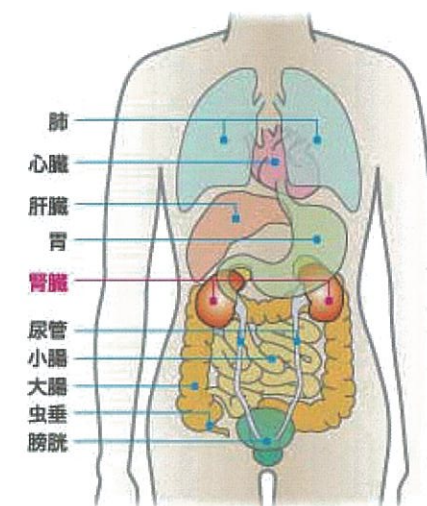
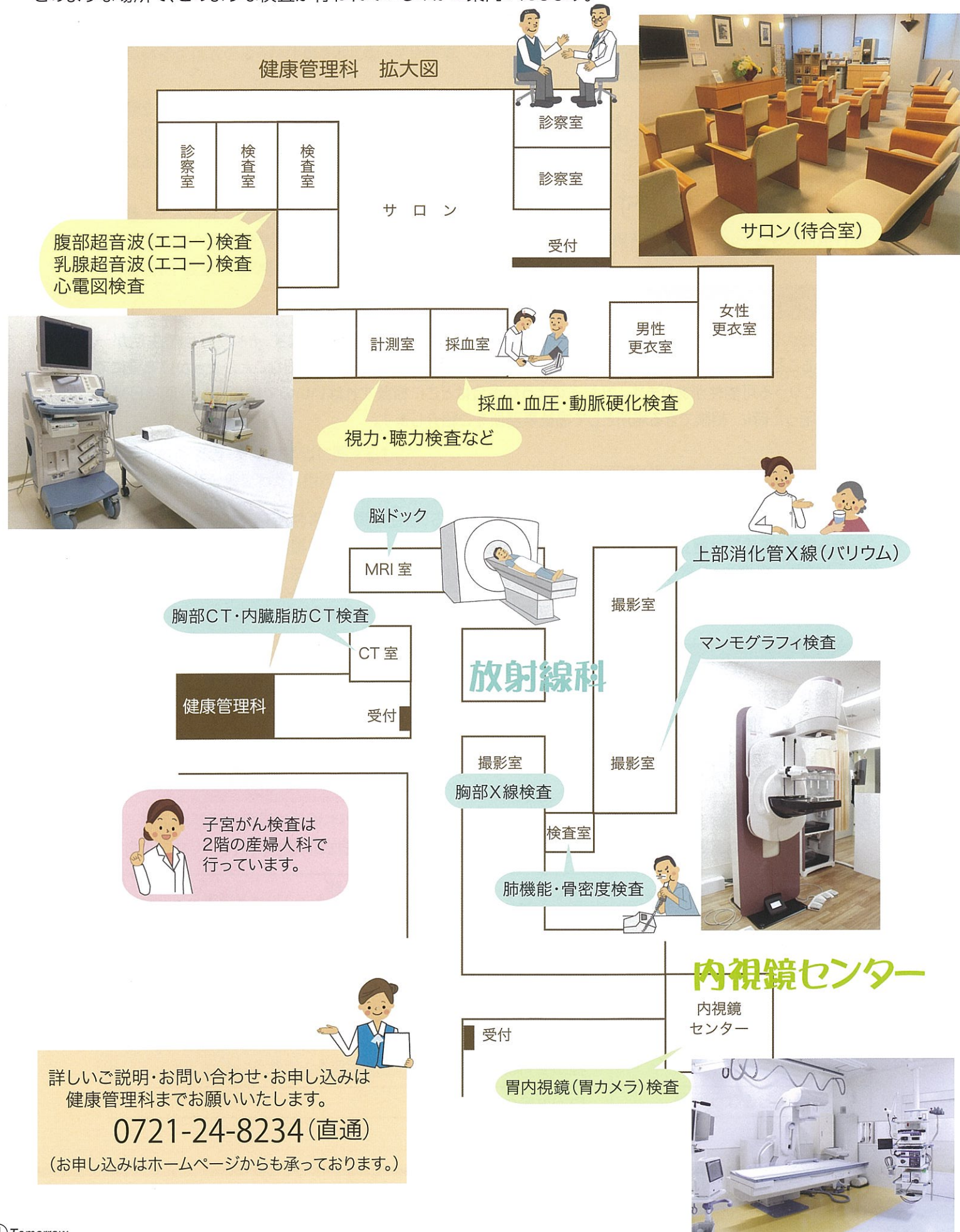


図1.腎臓の位置

人間ドック検査マップ

人間ドックは、健康管理科で実施しています。場所は3階(小児科外来の真上)にあります。どのような場所で、どのような検査が行われているのかご案内いたします。



特集 人間ドックを受けてみませんか?

人間ドックは、自覚症状の有無に関係なくお身体の精密検査を受けて、病気の早期発見・早期治療を行うことを目的とした健康診断です。

当院では、半日で人間ドックを実施しております。今回はたくさんの方にご利用いただいている「半日人間ドック」についてご紹介いたします。

人間ドックの流れ

- ① 受付 (問診票・ご自宅で採取いただきました尿・便の容器をお預かりいたします)
- ② 更衣 (健診着に着替えていただきます)
- ③ 検査 (エスコート・看護師より検査のご案内をいたします)
- ④ 診察・結果説明
- ⑤ 看護師より成績書お渡し
- ⑥ 会計(クレジット決済も可能です)
- ⑦ 食事(当院レストランのお食事券をお渡しします)

基本の検査 46,200円(税込) ※ご加入の健康保険によって補助を受けられる場合がありますので、お問い合わせください

- ・看護師からの問診聴き取り ・血圧測定 ・採血 ・身長体重測定 ・視力、眼底、眼圧検査
- ・聴力検査 ・肺機能検査 ・骨密度検査 ・心電図 ・胸部レントゲン ・腹部超音波検査
- ・上部消化管X線(バリウム)または胃内視鏡検査 ※胃内視鏡検査の場合は、追加料金5500円が必要となります

オプション検査 ※オプション検査単独のお申し込みはお受けできません ※ご予約時に同時にお申し込みください

検査	料金(税込)	検査内容
脳ドック (頭部MRIと頭頸部MRA)	33,000円	磁力と電磁波を使って脳の断面(MRI)や血管の像(MRA)を見て、クモ膜下出血の元になる脳動脈瘤、脳梗塞、脳出血、脳腫瘍、頸や脳の動脈のつまりを見つけます
胸部CT検査	11,000円	肺がん、肺気腫、肺線維症など早期の小さな変化を調べます
マンモグラフィ検査	5,500円	乳房をX線撮影し、乳がんを探します 乳腺の多い方(授乳中や若い方など)には向きません
乳腺超音波検査	3,300円	超音波装置を乳房にあて、乳がんを探します 乳腺が多い若い方でも腫瘍が見つけやすいのが特徴です
子宮がん検査(頸部のみ)	3,300円	子宮頸部(子宮の入り口)の細胞を採取し、子宮頸がんの検査をします
子宮がん検査(頸部と体部)	6,600円	子宮頸部(子宮の入り口)の細胞と子宮体部(子宮の奥)の内臓細胞を採取し、子宮頸がんと子宮体がんの検査をします
内臓脂肪測定CT	5,500円	CTで腹部の断面像を撮影し、内臓脂肪型肥満かどうかを調べます
動脈硬化検査 (ABI・足関節/上腕血圧指数)	2,200円	脳血管障害(脳出血・脳塞栓など)、心臓疾患(心筋梗塞・狭心症など)の原因となる動脈硬化を調べます



「福祉事務所」について

入退院支援・地域連携センター
医療ソーシャルワーカー

まつむら よしかず
松村 嘉和



1 はじめに

普段の生活の中で、病気になったり、怪我を負ったりすることがあると思います。それが原因で生活が一変することも考えられます。その他にも、高齢者や子どもの虐待、貧困等も、些細なことがきっかけで誰にでも起こりうる可能性があります。では、そのような場合はどこに相談すればいいのでしょうか。今回は日常生活で困った時に、相談できる場所として福祉事務所をご紹介します。

2 福祉事務所とは何？

福祉事務所とは、社会福祉法第14条に規定されている「福祉に関する事務所」を言い、福祉六法[※]に定める援護、育成又は更正の措置に関する事務を司る、第一線の社会福祉行政機関です。

※(生活保護法、児童福祉法、母子及び父子並びに寡婦福祉法、老人福祉法、身体障害者福祉法及び知的障害福祉法)

3 福祉事務所の設置箇所

福祉事務所の設置箇所は全国の都道府県で206箇所、各市(特別区も含む)で999箇所、町村で45箇所、計1,250箇所です。大阪府は68箇所です。

※令和2年4月1日現在

4 主な配置職員

福祉事務所には、社会福祉法第15条に基づいて、次の職員が配置されています。

所員等	職務
1 所長	都道府県知事又は市町村長(特別区の区長を含む)の指揮監督を受けて、所務を掌理する
2 指導、監督をおこなう所員	所の長の指揮監督を受けて、現業業務の指導監督をおこなう
3 現業をおこなう所員	所の長の指揮監督を受けて援護、育成又は更正を要する者等の家庭を訪問し、保護その他の措置の必要性の有無及びその種類を判断し、本人に対し生活指導をおこなう
4 事務をおこなう所員	所の庶務をおこなう

5 具体的な仕事内容

具体的には次のような仕事をおこなっています。



- 生活に関するもの
生活に困った場合の相談。生活保護の相談・申請。または生活福祉資金の貸し付けや自治体独自の貸付などの相談。
- 子どもに関するもの
乳幼児への医療費助成制度。保育所の入所や入所できない場合の保育施設の紹介。子どもの問題行動、虐待、不登校などの相談。
- 母子及び父子世帯に関するもの
児童扶養手当。母子・父子貸付(母子及び父子家庭向け子どもの高校修学資金貸付など)。母子及び父子家庭への医療費助成制度。母子・父子生活支援施設の紹介など。公営住宅優先入居手続きや緊急一時保護の紹介など。
- 知的障害者・身体障害者に関するもの
障がい者全般にわたる相談やサービス紹介。障害者手帳の発行。障がい者への医療費助成制度。車椅子などの生活用具の支給。ホールヘルパーの派遣。働く場や生活の場である各種施設の紹介など。
- 高齢者に関するもの
老人医療費制度、一人暮らしをしている老人の安全を守る緊急通報システムなど。2000年4月から、高齢者福祉サービスのうち、介護に関する部分の多くが介護保険に移行しています。

※自治体によっては、福祉事務所ではなく他の窓口で対応している所もあります。また、おこなわれていない制度もあります。各サービスについては、お住まいの市町村の総合案内でご相談ください。



6 さいごに

福祉事務所は役所に設置されています。(町村の場合は任意)。また、住民の困りごとの相談を受けるのも役所になります。日常生活を送る中で、困った場合はまずはお住まいの市町村に相談してください。

役所にどう相談すればいいかわからない場合は、当院の入退院支援・地域連携センターに相談ください。

【お問い合わせ・ご相談】

入退院支援・地域連携センター TEL 0721-24-6100(直通) 月～金 8:30～17:00
土 8:30～12:30(日・祝除く)

入賞おめでとうございます



入選 河内長野市立加賀田小学校
4年 内木 瑠乃 さん



入選 羽曳野市立古市南小学校
5年 藤田 奏 くん



佳作 富田林市立喜志小学校
5年 西谷 璃音 さん



入選 富田林市立小金台小学校
4年 清水 結菜 さん



佳作 大阪狭山市立南第二小学校
4年 谷 結翔 くん



佳作 河内長野市立三日市小学校
3年 阪本 のぞみ さん



佳作 はつしば学園小学校
1年 嶋谷 悠 さん



佳作 富田林市立高辺台小学校
2年 野口 莉新 くん

第24回 小学生 絵画コンクール 審査結果 発表

今年、『夏のおもいで』をテーマに小学生絵画コンクールを開催いたしました。このコンクールは、子どもたちの健やかで心豊かな成長を願って開催しているもので、今回で24回目を迎えることができました。今年も新型コロナウイルスの影響で子どもたちの生活、夏休みにも大きな変化がありました。そのような状況にも関わらず、37校、501点もの応募をいただきました。いつも素晴らしい作品をご応募くださる多くの児童のみなさまや小学校の先生方に厚くお礼を申し上げます。

厳正な審査の結果、入賞されたみなさまの作品をご紹介します。当院外来では11月28日まで展示いたします。

「夏のおもいで」をテーマにたくさんのお絵の審査の結果、富田林市立小金台小学校6年生の巨美績さんの作品が選ばれました。手前は細かく、奥は大まかに、表現を描き分けることで作品を鑑賞する視線に動きが生まれます。ランドセルの縫い目や厚み、影の表現もよく捉えることが出来ています。髪の毛の色の変化や光の濃淡まで、色彩感覚に優れ、その質感と雰囲気をつかみとり作品に表すことが出来ています。どのランドセルを選ぶかどじつと見つめる後ろ姿からその場に居る家族の会話まで聞こえてきそうですね。日常の景色を思い出し形にした素敵な作品でした。

その他にも、優秀賞2点、入選3点、佳作5点の合計11点が選ばれました。今年も夏の思い出といってもこれまでの様な旅行や体験ができず、制限の多い時間を過ごしました。だからこそ見つめなおした時間があつたことも前向きに捉え、それぞれがまた違った思い出の枠組みができたように感じています。今まで以上に自然に触れ、生き物に触れ、文化伝統に触れ、日常に目を向けた作品が多かったです。ふと立ち止まる機会が皆平等に与えられた今年は今までのない思い出を重ねることができました。これからの変化する価値観を認めあい、作品に表してほしいと思います。いつも刺激を下さるこのコンクールを楽しみに、またお会いしたいと思います。

樋口 智加

審査員
大阪彫刻家会議会員・元大阪教育大学講師 中本 岩雄 氏
堺市立福泉中学校美術科教諭 樋口 智加 氏



優秀賞 はつしば学園小学校
5年 亀井 明佳 さん



優秀賞 富田林市立小金台小学校
6年 巨 彩絢 さん



とっもろー賞(最優秀賞)
富田林市立小金台小学校
6年 巨 美績 さん



ふるさと浪漫

第96回 南河内散策⑩



古代・中世以降、大阪府は3つの国(摂津、河内、和泉)から構成されていました。江戸時代初期には13もの藩がありました。が、明治維新を迎えられたのは6藩(高槻藩、麻田藩、狭山藩、丹南藩、岸和田藩、伯方藩)だけでした。狭山藩は、領地であった河内国丹南郡池尻村・半田村(現在の大阪狭山市狭山)に狭山陣屋を営んだ、1万石(当初は1万1千石)の小規模な外様大名でした。今回は幕末に至るまで一度も転封されることなく明治を迎えた南河内の外様小藩であった狭山藩の歴史を訪ねてみましょう。

浄土真宗本願寺派別院の「御成門」

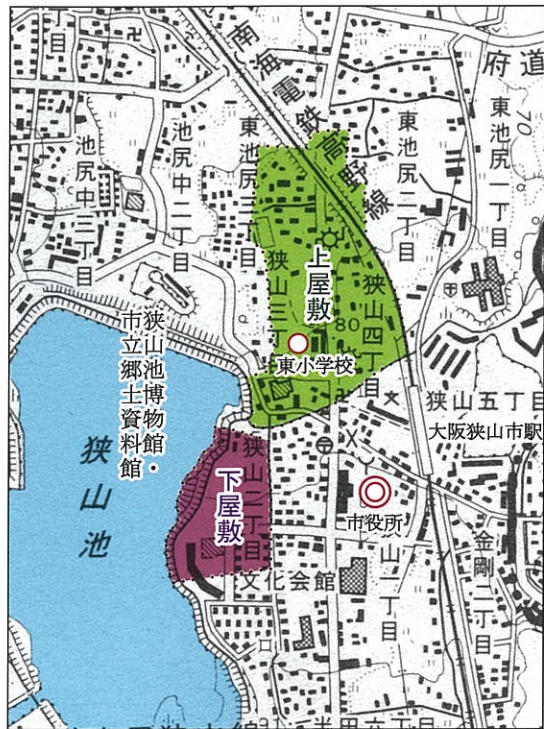
後北条氏系図



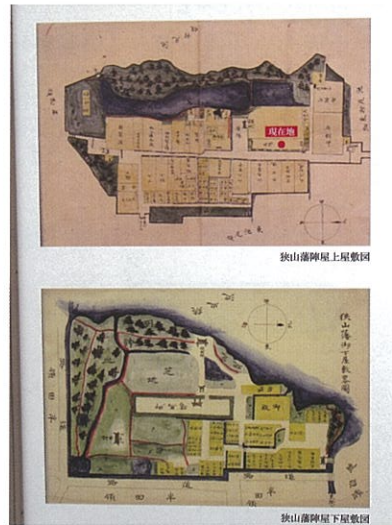
狭山藩の藩主は後北条氏でした。後北条氏とは、鎌倉幕府の執権を務めた北条氏の後裔ではなく、伊勢平氏の一族である伊勢新九郎盛時(北条早雲を祖とする、関東の戦国大名の姓です。後北条氏は早雲、氏綱、氏康、氏政、氏直の五代、百年にわたり、最大時には相模国(神奈川県)を中心に240万石を支配した大名でした。伊勢平氏の北条氏を、鎌倉幕府執権の北条氏と区別するため後代の史家は後北条氏(小田原北条氏)と呼んでいます。本稿では「北条氏」として話を進めます。司馬遼太郎氏の著書『箱根の坂』を読まれた方も多々いらっしゃると思いますが、北条早雲は室町幕府に仕えた伊勢氏の一員でした。特命を受け、駿河国(静岡県)に行き、伊勢氏の縁戚である今川氏親の駿河守護就任を支援し、実現します。その後、伊豆国へ討ち入り、11代将軍足利義澄の母と兄の仇を討ち、幕府公認の軍事活動を通じて勢力を拡大し、伊豆国と相模国を支配して、戦国時代の幕を開いた群雄の一人として高名です。筆者は、『箱根の坂』を面白くても読んだものです。早雲が伊豆に討ち入ったのは還暦を過ぎた61歳の時でした。84歳までの23年間で、相

模国を完全に平定し、国盗り事業をなし遂げるのですが、1500年当時の我が国の衛生状態を考えますと奇跡的に思え、人生百年時代到来の今、高齢者の心の在りようとして、かくあるべきだと深い感銘を受けたことを覚えていいます。小説中では、早雲はその4年後に88歳でなくなり、北条氏は早雲の没後4代続きますが、豊臣秀吉の小田原征伐の際には激しく抵抗した罪で、第4代当主氏政は切腹を命じられます。しかし、第5代当主氏直は徳川家康の娘婿でもあり、高野山への蟄居処分で済みました。氏直は若くして死去したため、3代当主氏康の5男氏規が継ぎ、北条氏の当主となります。

この氏規が罪を許されて、氏規には河内国狭山で7千石、氏規の子氏盛に下野国内で4千石を拝領し、慶長5(1600)年に氏規が没すると、氏盛が家督と遺領を継いで1万1千石の大名となり、氏盛を初代藩主とする狭山藩が立藩されるのです。当初は、大坂屋敷があつた久宝寺町(大阪府中央区)で政務を執っていましたが、元和2(1616)年に、第2代藩主氏信の時に領地の狭山に陣屋を営みます。陣屋は、広大な狭山



狭山藩陣屋上屋敷・下屋敷の位置
(大阪狭山市教育委員会提供)



旧上屋敷跡付近の公園の案内説明板の左半分

今回、筆者も初めて、大阪狭山市に存在した「狭山藩」について学ぶことができました。歴史に「たられば」はないのですが、もし、第12代藩主北条氏恭が、狭山藩(県)知事に就任していたらどうなっていたでしょうか。ひよっとしたら、富田林や河内長野などを併合した、堺市に匹敵するような「狭山市」が出来ていたかも知れません。筆者は、8月の暑い日に本願寺派別院の御成門の撮影に出掛けましたが、堂々たる門構えの中に、1万石の小藩といえども、戦国時代の雄であった北条早雲の覇気を見たような気がしました。

(文・写真/北島政憲)

池の東畔に築かれ、3代氏宗の代には本丸にあたる上屋敷が完成し、5代氏朝の代には東除川対岸の半田村に下屋敷が完成しました。以後、12代氏恭の代まで上屋敷、下屋敷は継続して明治維新を迎えることとなります。「狭山藩陣屋上屋敷・下屋敷の位置」図にありますように、陣屋と本丸に当たる上屋敷は、現在の狭山3丁目・4丁目付近、主に馬場や芝地として利用された下屋敷は狭山2丁目付近にありました。狭山藩は1万石の小藩でしたが、北条氏の末裔でもあり、二目置かれた存在だったようです。しかし、家督相続が認められずにお家取り潰しとなる危機や、火災による陣屋の焼失と復興、狭山騒動と呼ばれる下級藩士による藩政改革の要求運動など、江戸時代の多くの他藩同様の出来事も起こっています。そんな中、中興の祖として知られるのが5代氏朝です。氏朝は幼年期より儒学、神道を学び、

法雲寺(堺市美原区にある黄檗宗寺院)の慧極道明師から仏教を学ぶなど、多くの知識を身につけ、政治理念として「新民三教抄」を著し藩政に活かし、藩士の不正行為は厳しく戒め、身分にかかわらず人材を登用し、質素節約を旨とし、奢侈を嫌い、堅実な財政運営に努めました。また、幕府の役職では伏見奉行や寺社奉行兼奏者番など、他の藩主より重職を務めています。

しかし、その後、幕末に向けた動乱期に入り、天保8(1837)年の大塩平八郎の乱、安政元(1849)年のプチャーチンの大坂湾進入、文久3(1863)年の天誅組の鎮圧などに出兵し、慶応4(1868)年からの戊辰戦争では、新政府軍に加わり、軍事費が高まりました。江戸中期からの財政赤字と度重なる出兵により藩の財政は破綻しており、明治2年(1869年)、第12代藩主氏恭は、他藩に先駆けて版籍を奉還

しました。氏恭は狭山藩(県)知事に任ぜられましたが、固辞し、辞任が認められました。軍事費と藩債に潰された狭山藩は、明治4(1871)年の廃藩置県以前に崩壊し、堺県に併合されたのです。現在、陣屋跡には何も残されていませんが、上屋敷跡付近の公園に石碑と案内説明板があり、下屋敷跡は住宅地や公園として利用されています。また、唯一残された遺構として、陣屋表門が浄土真宗本願寺派別院(堺市堺区)に移築され、現在も御成門として残っております。廃藩置県から明治14(1881)年まで、堺県庁は別院に置かれ、御成門として狭山藩表門が使われていたのです。なお、藩主家は明治17(1884)年、子爵となり華族に列せられています。

参考引用資料
①ウイキペディア フリー百科事典
ja.wikipedia.org/wiki/狭山藩
②大阪狭山市ホームページより
「ストーリー」小田原北条氏から狭山藩北条氏へ
http://www.city.osakasayama.osakajp/ikktweb-Browse/material/files/group/49/K6syon1%20



旧上屋敷跡付近の公園に建つ「狭山藩屋敷跡」石碑

登録医紹介

Introduction of Registration Doctor



PL病院では登録医制度を設け、登録医の先生方と密接な連携を図ることにより、地域医療の充実に努力しています。2020年10月1日現在、256名の先生方が当院に登録されております。PL病院登録医の先生方を当誌面に順に紹介させていただきます。

Registration Number 1047



なんぼう よしひと
院長 南方良仁先生

なんぼう腎・泌尿器科クリニック

診療科 泌尿器科

可能な検査等

血液検査、尿検査、レントゲン、超音波検査(腹部)、心電図検査、睡眠時無呼吸症候群、尿流量測定、膀胱鏡(軟性)検査

受付時間 診療時間	月	火	水	木	金	土
8:45~12:00						
9:00~12:00	○	○	○	○	○	○
15:45~19:00	○	△	○	×	○	×
16:00~19:00						

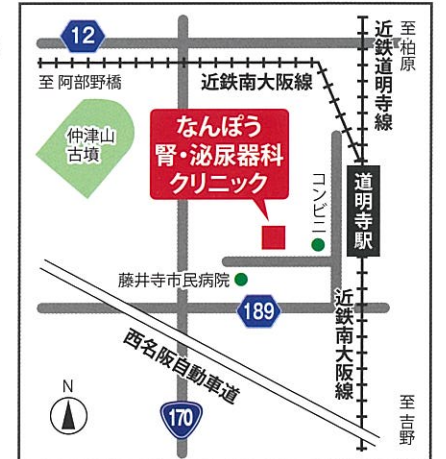
△:火14:00~17:00 予約検査のみ

休診日 木・土午後、日、祝

在宅診療 往診あり

特記事項

在宅診療を希望される方はお気軽に御相談下さい。



〒583-0012
藤井寺市道明寺2丁目5-25

TEL 072-936-3311
<http://nanpo-uro.com/>

アクセス 駐車場あり(8台)

近鉄南大阪線 道明寺駅より
徒歩3分(藤井寺市民病院斜め向かい)

Registration Number 3027



おざさ よしひさ
院長 小笹義尚先生

おざさクリニック

診療科 内科、循環器内科、禁煙外来、リハビリテーション科

可能な検査等

血液検査、尿検査、レントゲン、心電図検査、超音波検査(心臓・腹部・頸動脈・甲状腺・下肢血管)、ホルター心電図、呼吸機能検査、骨密度検査、睡眠時無呼吸症候群

受付時間 診療時間	月	火	水	木	金	土
8:25~12:30						
9:00~12:30	○	○	○	×	○	○
16:00~20:00						
16:30~20:00	○	○	○	×	○	×

休診日 土午後、木、日、祝

在宅診療 往診あり

特記事項

特定健診、健康診断、プラセンタ注射、ビタミン注射、各種予防接種(予防接種のみ要予約)を行っています。



〒589-0007
大阪狭山市池尻中3-1-5

TEL 072-366-0088
<https://ozasa-clinic.com/>

アクセス 駐車場あり(11台)

南海高野線 狭山駅・大阪狭山市駅より
徒歩8分

お薬のQ&A

お薬についての素朴な疑問を分かりやすく解説します!

Q. ポビドンヨードガーグル液で毎日うがいしているの?

A. ポビドンヨードガーグル液の長期使用はおすすめできません。医療機関を受診し、処方された方は医師の指示どおり使用しましょう。

ポビドンヨードガーグル液に含まれるヨウ素は、体内における甲状腺機能の働きに関係しています。続けて使用することで、普段の食事から摂取する量よりかなり多いヨウ素が吸収される可能性があり、甲状腺疾患をお持ちの方は特に注意が必要です。また、妊娠中や授乳中ではお母さんだけでなく赤ちゃんの甲状腺機能異常の原因になることもあります。使用前に必ず主治医に相談しましょう。

新型コロナウイルス感染症予防のためには「3密の回避」「マスクの着用」「手洗い」を徹底することが大切です。



こんにちは!

Hello to all! 私は臨床検査技師病理担当の武藤一輝です。

皆様は臨床検査技師がどのような業務を行っていると思いますか? 昨今、話題のコロナで知名度が上がっていると自負しており、平素から皆様の健康を陰ながら支えています。具体的には看護師さんが採血した血液は私達が検査を行っており、尿や便、喀痰等も検査対象です。一方で、皆様と対面しながら行う心電図や超音波検査といった検査も実は私達が行っています。

さて、私が担当する病理検査では手術や内視鏡検査、各科の処置室から提出された臓器・組織を3μm(0.003mm)という薄さにスライスした後に色素をのせた標本を作製します。これを病理医が顕微鏡下で悪性か良性の判別や異型の有無や疾病の種類の特定をする組織診を行っています。また、婦人科や泌尿器科から提出される擦過検体や尿検体の細胞診も行っており、両者に共通して大切なことはやはり異常を100%見逃さないことです。そのために特定の構造や物質を染めることができる特殊染色



中央臨床検査部 臨床検査技師 武藤 一輝

や、抗原抗体反応を用いた免疫染色を行って診断の補助に役立てています。

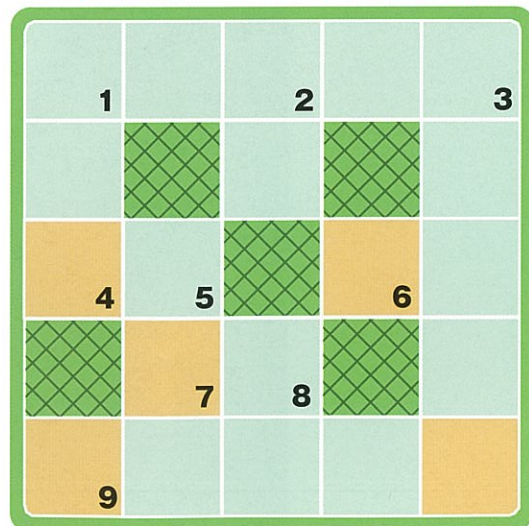
こういった検査業務はどうしても表立たず、皆様との接点も他の医療職より少ないため、イメージがすぐに思い浮かぶ方は少数だと思います。そこでこの文章が検査についてもっと知りたいなと思っていただける足がかりになれば幸いです。技師全員が誇りを持って業務に携わっているので検査について分からないことがあれば、是非質問してみてください。

クロスワード Quiz

◆クロスワードを完成させ、黄色のマスキに隠されたキーワードをお答えください。正解された方の中から抽選で素敵なプレゼントをお贈りします!

【応募方法】
官製ハガキに「答え、住所、氏名、年齢、本誌へのご意見・ご感想」をご記入の上、下記の宛先へ郵送していただくか、玄関エントランスホールのご意見箱に入れてください。当選された方の発表は、プレゼントの発送をもってかえさせていただきます。

■締切:2021年4月20日 消印有効



- よこのカギ**
1. 患者の血液や尿、脳波などを検査する医療技術者。臨床○○○○○。
 4. 幸水や20世紀などの品種がある果物。
 6. 原子番号15番目の元素で元素記号はP。
 7. 沖縄県の県庁所在地。
 9. 二酸化炭素は地球○○○○○の原因です。

- たてのカギ**
1. 皮膚の表面にある毛の生えている小さな穴。
 2. 漢字で書くと「鮫」。英語で書くと「Shark (シャーク)」。
 3. 周りを敵に囲まれ、助けがないことを表す故事成語。
 5. 実現することがこの上なく難しい行為。○○○の業。
 8. 人のからだを覆う表皮。皮膚。もち○○。あかちゃん○○。

こたえ ○○○○
ヒント! 友人と○○○○○する。

当選者の発表は記念品の発送をもってかえさせていただきます。 前回の正解は 『げんりょう(減量)』 でした。

前号に引き続き、学会だよりはお休みさせていただきます。今年度分は来年4月発行の本誌にて、まとめて報告させていただきます。

編集後記

今年も絵画コンクールにご応募いただいた皆様、本当にありがとうございました。 μ

すべてのあて先は

〒584-8585
PL病院「とうもろー」係
(住所記入不要)

病院内探訪

入退院支援センター

入退院支援センターが以前の入退院フロントと大きく違う点は、新たに看護師が配置されたことです。

- 入院時に必要な書類や物品・面会時間・駐車場ご利用時などの案内
- 入院費用の支払いにご利用いただける認定証や減額制度の説明
- 出産に関わる書類の説明
- 入院される方への準備として当日検査の案内・リストバンド作成案内・ファイルのお渡し
- 入退院集計など

その中でも入退院支援センターでは、以前に入退院フロントで行っていた患者様への案内や業務を事務員が担当しています。

入退院支援・地域連携センターは従来地域医療連携室で行っていた業務に加え、多職種と連携し入院前支援から退院後支援を行う部署として2020年3月に開設いたしました。



また、当センターで聞き取りをさせてもらった患者様の情報は、病棟スタッフや退院支援スタッフと情報を共有させていただき、退院後、元の生活に戻れるように繋いでいきたいと思っております。入院前より退院後の生活に不安をお持ちの場合は、入退院支援センターだけでなく、医療ソーシャルワーカーと情報を共有し、退院後の相談(環境・医療費・介護保険・在宅サービス等)をしていただくことも可能です。介護サービスをご利用されている方は、入院前よりケアマネージャーと情報を共有し退院後の生活に向けてスムーズに支援出来るよう関わらせていただいております。

当センターの看護師は外来で入院予約された患者様に対して、必要に応じて病気の経過や現在の生活状況などを聞き取りさせていただいております。中には医師より入院や手術の説明を受け、治療だけでなく退院後の生活にまで多く不安を抱えられている方もいらっしゃると思います。少しでも秘めている思いや、不安などを入院前にお話しいただき、安心して治療に専念できるよう支援させていただきたいと思っております。



入退院支援センターとして業務を開始し、まだ半年ほどですが、さらに皆様のお役に立てるよう日々スタッフで話し合い、勉強・業務改善を行っております。また、ご入院の際は入院説明だけでなく聞き取りなども行う場合があります。お時間をお借りすることがございます。患者様のより良い治療・今後の生活のために職員同様に頑張っておりますので、ご協力いただけますようお願い申し上げます。

医療用語 知識

「医療用語は専門的で難しい」とお考えの方が多いのではないでしょうか？

ここでは、知っておくとお役に立つ医療用語を毎号紹介しています。

皆様からも「こんな医療用語を教えてほしい」と思われるものがありましたら、お便りでお知らせください。

トリアージ

みなさんは『トリアージ』という言葉をご存知ですか？

トリアージとは、主に災害や事故現場などで、一時に大勢の負傷者が発生した時に、救命・搬送の順序を決めることをいいます。

また、救命救急の部門において、患者の重症度に基づいて、治療の優先度を決定する時にも使われています。



最近では日常的な救急外来や初診受付など、電話相談で緊急性を判断し、受診の指示をすることもトリアージとよばれるようになりました。

新型コロナウイルス感染症の流行下でも、医療崩壊を防ぐため、重症度や感染リスクの評価といった「トリアージ」が行われています。



PL病院

ホームページは『PL病院』で検索!

検索

クリック

<http://www.plhospital.or.jp>

