

とらもろー

Tomorrow

2018

秋号

第92号



第22回小学生絵画コンクール
とらもろー賞（最優秀賞）受賞作品
富田林市立寺池台小学校 5年 横田 日和子さん

設立の理念 人生は芸術である 医療もまた芸術である

INDEX

特集 認知症患者様のサポート	1・2	登録医紹介	11
検査のあれこれ サイトメトリー	3・4	トピックス/すこやかコーナー	12
医療ワンポイントアドバイス	5・6	こんにちは/クイズ	13
絵画コンクール審査発表	7・8	学会発表だより 他	14
ふるさと浪漫	9・10		



医療法人宝生会

PL病院

認知症患者様とご家族をサポートします

増え続ける認知症

厚生労働省は3年前に認知症を患う人の数が2025年には700万人を超えるとの推計値を発表しました。これは、65歳以上の高齢者のうち5人に1人が認知症に罹患する計算になります。また、2012年時点で認知症を患っている人が全国に約462万人と推計しており、約10年で1.5倍に増加することになります。このように認知症は非常に身近な問題ですが、現在、認知症を絶対に発症させないという方法はありません。しかし、最近の研究からどうすれば認知症になりにくいかということが少しずつ分かってきました。

認知症を予防する2つの対策

認知症を予防する対策は2つあります。運動や食事、睡眠などの生活習慣の改善と簡単な認知機能に関するトレーニングです。これらの対策を継続することで、認知症の発症時期を遅らせたり、認知症を発症せずに過ごせる可能性が高まります。具体的な予防対策はメモリーサロンでお伝えしていますので、是非お越しください。

③メモリーサロン(認知症予防サロン)

年4回認知症予防のための「メモリーサロン」を催しています。
メモリーサロンでは、認知症予防のための運動や食事などの生活習慣、認知症に関するトピックスを毎回お伝えしています。他にも、頭と体を同時に使う体操やゲームをして脳を活性化させたり、手話をしながら楽しく歌ったりしています。この様子はNHKテレビの朝のニュースでも放送されました。

今年度は11/29(木)・3/28(木)に開催予定
時間:14:00~15:30
場所:PL病院 2階 講堂
☆予約不要・参加費無料でどなたでもご参加いただけます。
お気軽にお越しください。

PL病院で行っている認知症対策活動の紹介

①看護・介護相談窓口 『認知症看護認定看護師による 看護・介護相談窓口』

相談窓口には、最近もの忘れが多くなり気になっていたり、認知症を患っている家族への対応に困っている方、施設に入所させたことに対して可哀想なことをしてしまったと悩んでいる方など、様々な悩みをお持ちの方が相談に來られます。一人で悩まないで、どんな些細なことでも相談してください。

認知症看護認定看護師が相談をお受けします

毎週月曜日

1. 13:30~14:30
2. 14:30~15:30
3. 15:30~16:30

☆費用は無料です。
申し込みは内科外来受付まで

認知症看護認定看護師

まつもと 松本 比砂美



②外来から入院・入院から外来へと 継続したケアを提供します

患者様の高齢化に伴い、病棟では認知症により入院による環境の変化についていけず混乱される患者様が増えてきています。そのような患者様に対して、病棟看護師や認知症看護リクナーズと共に患者様が穏やかに治療が受けられるように取り組んでいます。

外来では各科との連携強化が今年から始まりました。外来部門の看護師は、通院の患者様の様子を常に気にかけており、認知症に関する相談を受けてもらった方が良いと判断すると、直ぐに連絡が入り、迅速に相談・対応させていただきます。外来から入院、そして入院から外来へと継続したケアを行っています。

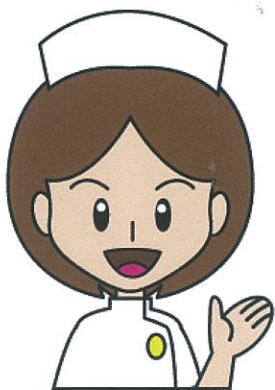


④認知症看護 リクナーズの養成

認知症看護リクナーズとは、認知症看護リクナーズ会に入っている看護師のことをいいます。当院では小児科と手術室以外の各部署に配属されており、各リクナーズが所属部署で患者様の認知症に関して困ったことに対していち早くアプローチし、問題解決ができるように、認知症看護認定看護師が中心となり、定期的な勉強会を開催するなどして、認知症に関する教育を実施しています。

最後に

認知症を予防しながら住み慣れた地域で楽しく暮らし、たとえ認知症になつたとしても安心して暮らせるお手伝いができるように地域の皆様のサポートをしていきたいと思っております。



メモリーサロンの様子



検査のあれこれ

サイトメトリーって何？

中央臨床検査部
臨床検査技師
伊東美菜

サイトメトリーってどんな検査？

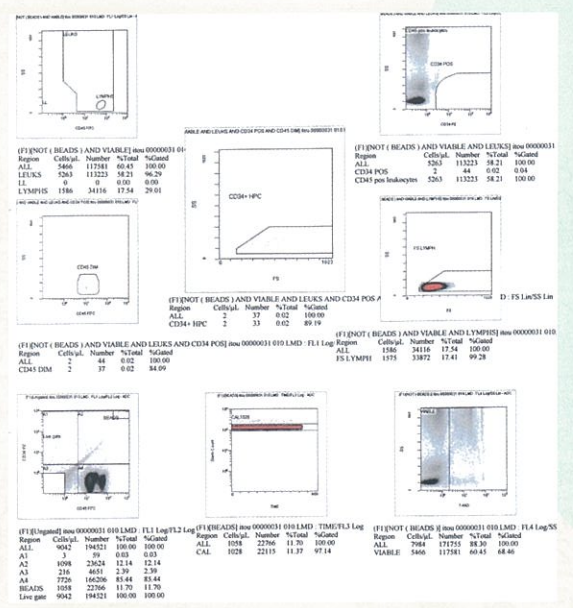
サイトメトリー（フローサイトメトリー）検査とは、血液細胞（白血球、赤血球、血小板など）の種類を調べるための検査です。
血液細胞の表面には様々な抗原とよばれる物質が存在しますが、図1のように白血球にはCD45、赤血球にはCD235a、血小板にはCD41など、細胞の種類ごとに異なった抗原をもっています。サイトメトリー検査では一つの細胞について、約20種類の抗原とその量を調べることでどのような細胞かを判断することができます。

細胞の種類を調べるためには顕微鏡で直接細胞を観察することもできますが、目に見えない特徴がわかるのがサイトメトリー検査です。（図2）

どのような時に検査するの？

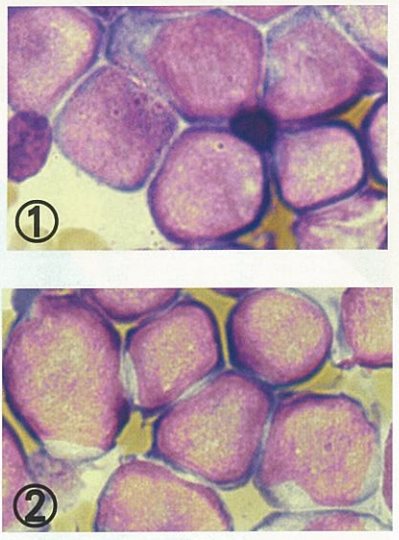
白血球数、血小板数、ヘモグロビン値に異常がみられ、血液の病気が疑われる時や、血液細胞のもとになる造血幹細胞の移植において、幹細胞の数を調べる時に検査をします。

末梢血（血液）の幹細胞移植では、普段は末梢血にない幹細胞を薬によって増やします。それでも末梢血の幹細胞は白血球の0.01%〜数%（白血球2万個のうち幹細胞は20個程度）とごくわずかですが、サイトメトリー検査ならCD45やCD34の量の違いから幹細胞を絞り込み、高い精度で正確な測定ができます。（図3）



幹細胞は見た目には他の白血球と区別できませんが、幹細胞はCD34の抗原を持っていることを利用し、サイトメトリーで測定することができます。

図3. 幹細胞測定解析図



顕微鏡では白血病細胞（芽球）だとわかりますが、見た目が同じなので、それ以上は区別できません。サイトメトリーで表面の抗原を調べることで、①は骨髄芽球（急性骨髄性白血病の細胞）、②はリンパ芽球（急性リンパ性白血病の細胞）とわかります。

図4. 骨髄芽球とリンパ芽球

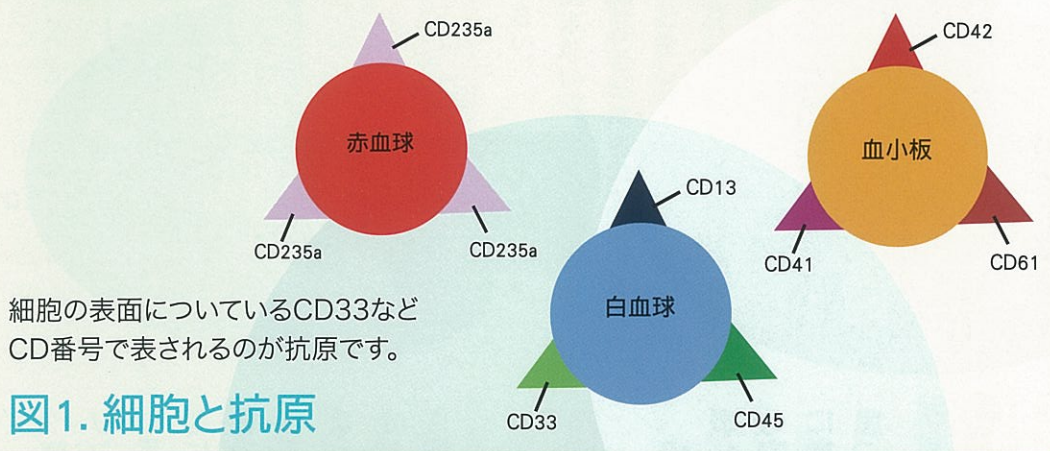
検査はどう進んでいくの？

血液の病気が疑われるとき、血液細胞の製造工場である骨髄液を骨の中から採取します。まずは顕微鏡で500個の細胞をカウントし、1つ1つが何の細胞かを分類していきます。異常に増えている細胞があれば、サイトメトリー検査で細胞表面の抗原を調べ、細胞の由来や種類を判断していきます。

サイトメトリー技術者とは？

サイトメトリー検査は測定を機械が行い、結果の解析を検査技師が行っています。解析次第で悪性細胞の発見や見逃しにつながるため、解析を行う検査技師には高い技術が求められます。

サイトメトリー技術者とは、「サイトメトリーに関する正しい知識と的確な操作技術により、医学・生物学の向上に寄与することのできる技術者」とされており、日本全国でサイトメトリー技術者と認定されているのは219人（2018年1月25日現在）です。当院でもサイトメトリー技術者の目で確かめた結果を報告しており、今後も検査の分野から患者様をサポートしていきたいと思っています。



細胞の表面についているCD33などCD番号で表されるのが抗原です。

図1. 細胞と抗原

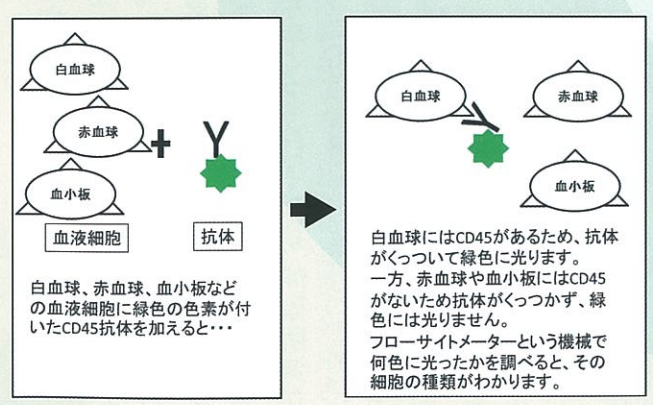


図2. サイトメトリー検査





医療ワンポイントアドバイス

介護医療院について



地域医療連携室
医療ソーシャルワーカー

まつむら よしかず
松村 嘉和

2018年4月に、6年に1度の医療保険と介護保険の同時改定がおこなわれました。その中で新たに介護医療院が創設されました。

今までは医療行為が必要な方で自宅や介護施設での対応が難しい場合は、療養型病院で療養生活をされてきました。療養型病院は医療型（医療療養病床）と介護型（介護療養病床）の2つに分かれ、医療度が

高い方は医療型へ、医療度が低く介護度が高い方は介護型へ入院されるのですが、実際は医療型も介護型も医療度が高く、介護度も高い方が多く入院され、双方に差はみられないのが実状でした。また、医療型、介護型ともに長期間入院されている方が多く、入院されている方の生活の場にもなっていました。
介護保険の改定により、介護療養病床は廃止されることが決定（2023年度末）し、介護療養病床とは別に長期間入院を必要とする方の新たな受け皿が必要になりました。そこで介護医療院が創設されることになりました。

介護医療院の特色は介護療養病床よりも、医療度が高く介護も必要な方が、長期間、療養生活を送るにふさわしい、プライバシーが尊重され、家族や地域

住民との交流が可能となる「住まい」の機能を備えた施設です。また、介護医療院は看取りをおこなうことも可能な施設です。

●対象者

介護医療院は、特別養護老人ホームや介護老人保健施設では対応できない医療度の高い方で要介護1～5までの方が対象となります。

●利用料

利用料金はお住まいの市町村、各施設、個人の負担割合により異なります。詳しくは市町村にお問い合わせください。

介護医療院は介護療養病床の廃止によってできた施設ですが、2018年4月にできたばかりのため、まだまだ数は少ないです。しかし、医学の発展と共に、医学的管理が必要な方が増えてきています。介護医療

院はこれからの医療と介護そして高齢者の住まいを担う新しい施設としての役割が期待されます。
なお、医療療養病床の廃止の予定は現時点ではございません。

医療制度や介護保険に関してご不明な点がございましたら、地域医療連携室までご相談ください。

【地域医療連携室】

TEL:0721-24-6100 (直通)

月～金 8:30～17:00

土 8:30～12:30

※日・祝は除く



多くの応募ありがとうございました

とらもろ一賞(最優秀賞)の受賞作品は今号の表紙、優秀賞および入選の作品はこちらです。



優秀賞 前田 咲季さん



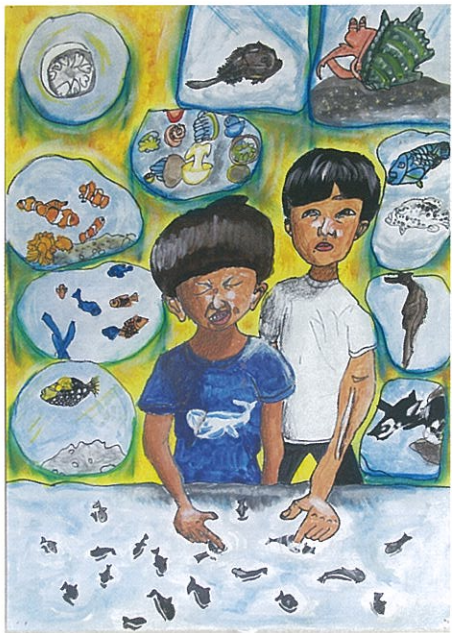
優秀賞 森 悠多那さん



入選 足達 穂くん



入選 佐藤 琉士くん



入選 藤田 奏くん



入選 草野 悠くん

第22回 小学生 絵画コンクール 審査結果発表

今年も『夏休みのおもいで』をテーマに小学生絵画コンクールを開催いたしました。このコンクールは、子どもたちの健やかで心豊かな成長を願って開催しているもので、今回で22回目を迎えることができました。いつも素晴らしい作品をご応募くださる多くの児童のみなさまや小学校の先生方に厚くお礼を申し上げます。

今年も42校、1050点の応募があり、数多くの『夏休みのおもいで』が集まりました。厳正な審査の結果、下記のみなさまが入賞されました。入賞作品は当院外来で11月22日まで展示しており、ご来院される方々を明るく元気づけてまいります。



「夏休みのおもいで」をテーマに多くの絵画の審査の結果、富田林市立寺池台小学校5年生の横田日和子さんにとらもろ一賞に選ばれました。涼しいお部屋で猫の温もりを感じながらお昼寝する、とても素敵なひと時が伝わる作品です。クレヨンと水彩で柔らかい印象の表現があり、本当に寝息が聞こえてきそうですね。夏休み、沢山お出かけしたり色々な体験ができる日々の中に、ゆっくり過ごす場面に目を向けたその感性が素晴らしかったです。

その他にも、優秀賞2点、入選4点、佳作13点の合計20点が選ばれました。1000枚以上の作品に目を通すのですが、作品を観ただけで毎年出品してくれる人がいる事に気がつくようになっていたり、成長を感じたり審査はとても楽しいです。どの作品も豊かな色彩と細かい描き込みがあり、見応えがありました。今年は恐竜の絵やアウトドアに行った思い出の作品が多かったです。それぞれの夏休みの感動がこの作品を描くエネルギーになっているように感じました。

樋口 智加

審査員
大阪彫刻家会議会員
元大阪教育大学講師
堺市立福泉中学校美術科教諭
樋口 智加氏
中本 岩雄氏

★	★	★	★	★	★	★	★	★	★	★	★	★	★	★	★	★	★	★	★	★	★	★	
高垣	須田	鹿野	貞森	松永	千賀	藤村	鹿野	平山	中辻	橋本	谷塚	田中	★	草野	藤田	佐藤	足達	森	前田	横田	★	★	
実和	桃子	叶翔	苺渚	清花	理世	天馬	巧翔	慧	佳蓮	波音	詩穂	箔	佳作	悠	奏	琉士	穂	悠多那	咲季	日和子	最優秀賞	最優秀賞	
さん	さん	くん	さん	さん	さん	くん	くん	くん	さん	くん	さん	くん	くん	くん	くん	くん	くん	さん	さん	さん	さん	さん	さん
富田林市立伏山台小学校	富田林市立藤沢台小学校	羽曳野市立古市南小学校	堺市立平尾小学校	富田林市立小金台小学校	羽曳野市立羽曳が丘小学校	大阪狭山市立南第二小学校	羽曳野市立古市南小学校	富田林市立藤沢台小学校	大阪狭山市立南第二小学校	大阪狭山市立南第一小学校	富田林市立小金台小学校	PL学園小学校	大阪狭山市立南第二小学校	大阪狭山市立南第二小学校	羽曳野市立古市南小学校	富田林市立藤沢台小学校	大阪狭山市立南第二小学校	河内長野市立加賀田小学校	PL学園小学校	富田林市立寺池台小学校	富田林市立寺池台小学校	富田林市立寺池台小学校	富田林市立寺池台小学校
1年	1年	1年	1年	2年	3年	3年	4年	4年	4年	5年	6年	6年	2年	3年	5年	5年	6年	6年	6年	6年	5年	5年	5年



第90回 南河内散策⑥

ふるさと浪漫

前回は、羽曳野市の野中寺を訪ね、飛鳥時代から続く古刹の歴史をたどってまいりました。今回は、古代中国に遣唐使として渡った留学生の墓誌が発見された出来事にスポットを当て、その留学生のルーツとして着目された藤井寺市にある、葛井寺やアイセルシュラホールを訪ねてみましょう。

葛井寺南大門(奥に本堂が見え、左下に「葛井真成生誕之地」の木標)

14年前の2004年10月11日の『朝日新聞』に、「遣唐使の留学生「井真成」の墓誌が唐の都・長安(現在は中国陝西省西安市)の工事現場で発掘された」と、中国の西北大学が発表と報道されました。当時大きく報道されたので、皆さま方の中には覚えておられる方も多いと思います。この墓誌は、阿倍仲麻呂(奈良時代の日本人で、717年に第9次遣唐使として中国に渡り、唐の科挙に合格し玄宗に仕えた。一度は帰国の途に着いたものの難破し、長安に戻って栄進を重ね、帰国できないまま現地で770年に死亡。彼の「天の原ふりさけみれば春日なる三笠の山にいでし月かも」は百人一首に選ばれている。同次留学生には吉備真備や玄昉がおり、両名は無事、帰国し栄達した)らと同時期に留学した井真成(699~734・中国名せいしんせい、日本名いのまなり、読み方は推定)のもので、墓誌は漢字で記され、一部破損した部分は判読不能(文中、□文字部分)ですが、現代語では(公は姓を井、通称真成、国は日本といい、才能は生まれながらに優れていた。(中略)中国の礼儀教養を身に付け、中国の風俗に同化した。正装して朝廷に立ったなら、並ぶものはなかつたに違いない。だから、誰が予想しただろう。よく勉強し、まだそれを成し遂げないのに、思いもかけず突然に死ぬとは。開元22年(734

年)の正月□日に官舎で亡くなった。年齢は36歳だった。皇帝(玄宗)はこれを傷み、しきたりに則って栄誉を称え、詔勅によって尚衣奉御の官職を贈り、葬儀は官にとり行われた。その年の2月4日に万年県(現在の四川省)の東の原に葬った(後略)。(東京国立博物館、朝日新聞社編『遣唐使と唐の美術』より)と訳されています。また、墓誌の「日本」は、大宝律令(701年)で「国号は日本を使う」と定められ、天平18年(746年)の役人の報告書に「日本帝記」という本を書写した」との記録が最古の使用例とされています。しかし、734年に没した井真成の墓誌に残る「日本」がそれより12年古い、最古の使用例となりました。

ところで、井真成とはどのような人物だったのでしょうか。我が国の歴史上、まったく記録がなく、中国で発見された墓誌で初めて姿を現した人物で、その実態は不明です。玄宗皇帝から死後「尚衣奉御」という従五品上の役職を贈られており、前述の阿倍仲麻呂もこの時期に従五品下に昇格していますので、二人はほぼ同じ程度の出世コースを歩んでいたと推測され、阿倍仲麻呂はその後、安南節度使(ベトナム地方の長官)に昇進しています。井真成は、墓誌に「学問を修め、正式な官僚として朝廷に仕え、活躍ぶ

りは抜きんでていた」と記され、有能な人物であったと考えられます。筆者は、墓誌発見の記事が出た14年前、「井真成がどんな人物だったのか、興味津々で、葛井寺を訪ねたものでした。

墓誌発見以後、井真成を巡って、彼はどこの出身で、どんな人物なのかを、日中両国の専門家が研究のテーマとし、議論が交わされてきましたが、未だに確たる結論は出ていません。代表的な説として、鈴木靖民・国学院大学教授(日本古代史)による「井上氏説」では、日本名を中国語で表記する場合、姓は日本名の一字目を使うことが多く、「井」で始まる奈良時代の姓から渡来系「井上」氏の可能性が高



い。井上氏は渡来系に多い姓を与えられ、遣唐使など外交官の任務につくものが多いとされています。また、東野治之・奈良大学教授(日本古代史)は、「葛井氏説」を立てています。葛井氏は、対外交渉の任に着いた人物を多く輩出し、当時の対外交渉の中で重要な役割を果たしている。一族には外交官の「広成」や、万葉歌人の「大成」などの有名人も多く、「井真成」は、渡来系氏族が多く住む藤井寺市を本拠として対外交渉で活躍する「葛井」氏の出で、奈良時代創建の葛井寺はその氏寺だとしています。さらに、中国の王維坤・西北大学教授は、「中国の姓から選んだ説」を唱え、小野妹子が蘇因高、阿倍仲麻呂が朝衡と名乗ったように、日本名と無関係の改名が多かったと指摘し、「井」は中国で古くからある姓で、西安がある陝西省に多い姓であるとしています。その他、奈良県葛城氏に住んでいた「井部氏」をルーツとする説、全国の「井」姓の半数は熊本県に集中し、中でも阿蘇郡産山村に最も多いことを理由とした熊本県説など、いくつもの説があります。正体は不明でも確実なのは、井真成は奈良時代に生存した実在の人物で、阿倍仲麻呂に匹敵する優れた才能を持ち、日本と中国の友好に協力した人物であることに、相違はありません。



葛井寺四脚門 (西門。桃山時代に豊臣秀頼が再興した。重要文化財)



アイセルシュラホール (台風21号の被害を受け、右奥は修理中)



創建時の葛井寺想像図 (アイセルシュラホール展示品撮影)

筆者は、前述したいずれの説にも、納得できる説得力を感じていますが、確証がない限り、どの説が正しいと明言できません。しかし、ふるさと浪漫としては、身近にある「南河内の葛井寺」がそのルーツであってほしいと願う一人です。9月中旬の曇天のある日、久しぶりに葛井寺を訪ねました。寺の佇まいに変わりはないのですが、南大門の左下に立っている「遣唐留学生井真成(葛井真成)生誕之地」と墨跡鮮やかに書かれていた「木標」は黒ずみ、判読できなくなっており、14年の時の流れを感じました。葛井寺から、井真成に関する資料を展示している「アイセルシュラホール」まで歩き、井真成関係の展示物を見ました。その帰りに、葛井寺南大門から南に二百mほどの所にある藤本酒造さんの店で吟醸酒「いのまなり」を見つけました。ほろ苦いえぐみの中に少し吟醸香のある独特の飲み口でした。異国の地で早世した井真成の人となりを感じることはできませんでしたが、彼の望郷の念は少し味わえたのではないかと感じています。



参考資料

- ① ウィキペディア フリー百科事典 ja.wikipedia.org/wiki/井真成
- ② ウィキペディア フリー百科事典 ja.wikipedia.org/wiki/葛井寺



topics!

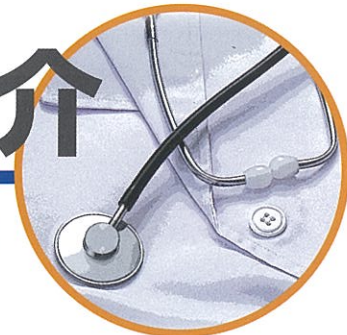
中学校でがんの授業を行いました



2018年7月11日(水)羽曳野市立河原城中学校でがんについての授業を行いました。当院の中尾医師(外科医師・臨床研修センター長)が中学2年生193名を対象に、がんを予防するための正しい生活習慣やがん検診受診による早期発見の大切さを中心に約1時間の講義を行いました。当日は、大変気温が高い中ではありましたが、全員が最後まで集中して講義を聴いている様子が印象的でした。



登録医紹介



Introduction of Registration Doctor

P.L.病院では登録医制度を設け、登録医の先生方と密接な連携を図ることにより、地域医療の充実に努力しています。2018年10月1日現在、243名の先生方が当院に登録されております。P.L.病院登録医の先生方を当誌面で順に紹介させていただきます。

Registration Number 4029

いりょうほうじん やまもとないか
医療法人 山本内科クリニック



やまもと よしつぐ
院長 山本美次先生

診療科 内科、消化器内科、呼吸器内科、循環器内科

可能な検査
血液検査、レントゲン、心電図検査、呼吸機能検査、胃カメラ、動脈硬化係数

受付・診療時間	月	火	水	木	金	土
9:00~12:00	○	○	○	×	○	○
16:00~18:45	○	○	○	×	○	×

患者様へひとこと
喘息、長引く咳など困っておられる方は、気軽にご相談ください。

休診日 土午後、木、日、祝

在宅診療 往診あり



〒583-0853
羽曳野市栄町2-4 松井ビル2階
TEL 072-958-1567

アクセス 駐車場なし
近鉄南大阪線 古市駅より徒歩1分

Registration Number 2005

いりょうほうじん おいや
医療法人 追矢クリニック



おいや ひでと
院長 追矢秀人先生

診療科 内科、消化器内科

ご専門 消化器内科

可能な検査
血液検査、尿検査、レントゲン、心電図検査
超音波検査(腹部)、呼吸機能検査、骨密度検査、胃カメラ(口・鼻)、大腸カメラ

受付時間	月	火	水	木	金	土
8:30~12:00	○	○	○	○	○	○
9:30~12:00	○	○	○	○	○	○
16:30~18:45	○	○	×	○	○	×
17:00~19:00	○	○	×	○	○	×

患者様へひとこと
患者さま一人ひとりの症状に耳を傾け、患者さまやご家族の方々に病状や治療法に関して出来る限り正確な情報提供を行わせていただくことにより、患者さまサイドと医療サイドとの連携の実現を目指し、地域医療に貢献していきたいと考えております。

休診日 水・土午後、日、祝

特記事項

上下部消化器内視鏡検査に力を入れてます。



〒586-0001
河内長野市木戸1-6-5
TEL 0721-52-0108
<http://www.oiya-clinic.jp/>

アクセス 駐車場あり(6台)
南海高野線 千代田駅下車 東出口徒歩1分

学会発表だより 2018年7・8・9月

■第41回日本骨・関節感染症学会

7月6日～7日 大阪市
人工関節周囲感染を含めた化膿性関節炎に対する
自家製人工関節型セメントスプレーの使用経験
整形外科 医師 福本 岳史

■第10回和歌山保健看護学会学術集会

8月4日 和歌山市
意思疎通困難な高齢患者の安全ベルト装着における
看護師の判断過程
6階東病棟 看護師 前田 ひかり

■第29回国際大学結腸直腸外科医学会総会

8月29日～9月1日 ロンドン
Are the performance status (PS) and
the sleep mandatory in ostomate's QOL?
中央臨床検査部 医師 進藤 勝久

■日本麻酔科学会第64回関西支部学術集会

9月1日 大阪市
心拍出量の増加から貧血の程度を間接的に把握し
輸血管理を行った巨大直腸癌の持続出血症例
～低侵襲であるFlotracシステムを用いた輸血管理～
麻酔科 医師 橋村 尚香

■第91回大阪透析研究会

9月2日 大阪市
全有機炭素モニタHT-200のサンプルライン汚染の
現状と対策
臨床工学技士室 臨床工学技士 児玉 健一郎

■第24回日本HDF研究会学術集会・総会

9月15日～16日 川越市
全有機炭素モニタHT-200におけるサンプルライン
汚染の現状と対策
臨床工学技士室 臨床工学技士 児玉 健一郎

■平成30年固定チームナーシング全国研究集会

9月15日 神戸市
分娩後早期からの母児同室
～育児技術の習得を促し、母親の自信につなげるために～
4階東病棟 助産師 岡田 公子

手術を受ける患児へのプレパレーション導入に向けた
取り組み
5階東病棟 看護師 山脇 希和

ストーマ患者の退院支援
～パンフレットの社会福祉情報充実を目指して～
5階西病棟 看護師 田辺 舞

チームで取り組む退院支援
7階西病棟 看護師 中田 有香

チームで取り組むスキンケア・口腔ケアの実践
～患者の個別性に合わせたケアの工夫～
8階病棟 看護師 大坪 千春

HCU入室患者の個別要因からリスクアセスメントを行
った褥瘡予防
HCU 看護師 岡野 由美

透析における安全を考慮した医療用テープ適正使用への
取り組み
腎センター 看護師 杉田 敬子

整形外科外来における骨粗鬆症患者の看護実践
外来 看護師 梅田 明美

■第51回近畿小児内分泌研究会

9月15日 大阪市
成長ホルモン分泌不全性低身長症の治療中に
ビタミンD欠乏症と多嚢胞性卵巣腫瘍症候群を
発症した14歳女性
小児科 医師 今村 卓司

お知らせ

とぅもろーはこれまで年4回発行してまいりま
したが、2019年より、年3回の発行となりま
す。より一層充実した誌面を目指してまいりま
すので、今後ともどうぞよろしくお願いたし
ます。

編集後記

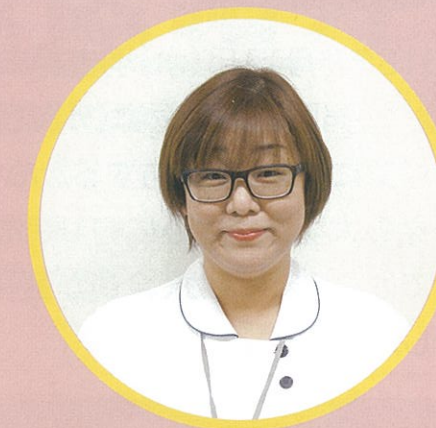
今年も小学生絵画コンクールに
多くのご応募いただきありがと
うございました。今年の夏は酷暑で
したが、様々な夏休みの思い出が
生き生きと伝わってきました。入
賞作品は合計20点あり、誌面で
全てご紹介できていませんが、外
来で11月22日まで展示していま
す。ご来院の際は、是非ご覧くだ
さい。 μ

すべてのあて先は

〒584-8585
PL病院「とぅもろー」係
(住所記入不要)

クイズの答えや「とぅもろー」
へのご意見、ご感想をどしどし、
ご応募ください。宛先は上記のと
おりです。

こんにちは!



HCU 集中ケア認定看護師 伊藤 浩美

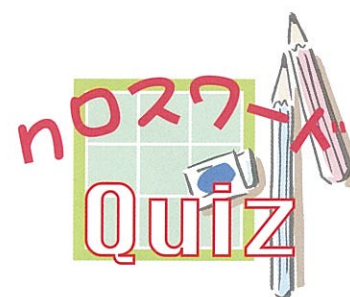
こんにちは、集中ケア認定看護師の伊藤浩美です。

全身管理が必要な重症患者様の看護を実践する中
で「急性期の看護について、より深く学びたい」と思い、
認定看護師を取得しました。

医療の高度化や入院日数の短縮化などに伴って、重
症患者様に対する看護ケアの重要性が高まっていま
す。当院のHCU病棟で集中治療を受けている患者様に
対して的確な病態予測を行い、状態の改善に向けて看
護ケアを実践しています。

生命の危機的状況にある患者様は、言葉を発するこ
と、意思や辛さを表現することができないことがありま
す。そのため、生命を維持するうえで重要なサインを見
逃さないよう観察しながら、強い不安を抱いているご家
族の気持ちに寄り添い、急性期から退院後のQOL(生
活の質)に目を向けて看護を提供するよう心がけてい
ます。

そして、質の高い集中的な治療・看護を提供するた
めに他職種との連携を図り、患者様の声にならないサ
インを見逃さないようHCUに所属する看護師への指
導や相談も行っています。集中治療を必要とする重症
患者様のご家族に対して不安軽減などのサポートを行
うことも大切な役割のひとつと考え、日々努力してい
きたいと思います。



◆クロスワードを完成させ、黄色のマスキに隠されたキーワードをお答えください。
正解された方の中から抽選で素敵なプレゼントをお贈りします!

【応募方法】

官製ハガキに「答え、住所、氏名、年齢、本誌へのご意見・ご感想」をご記入の上、14ページの宛先
へ郵送していただくか、玄関エントランスホールのご意見箱に入れてください。
当選された方の発表は、プレゼントの発送をもってかえさせていただきます。

■締切:2019年2月20日 消印有効

よこのカギ

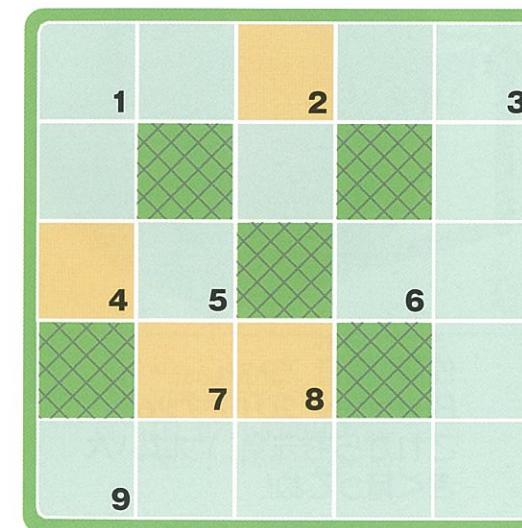
1. 秋の味覚の1つ。鹿児島県で多く生産されている。
4. 別棟に設けた物置用の小屋。
6. 一寸の虫にも〇〇の魂。
7. 調味料の1つ。海水からとれる。
9. 子どもたちが仮装してお菓子をもらいにくる行事。

たてのカギ

1. フィンランド式の蒸し風呂。
2. 燃料として用意された木。〇〇割り。
3. 栗をふだんに使ったケーキ。
5. 神を祭る建物。神社。
8. 百獣の〇〇。ライオン。

こたえ ○○○○

ヒント! 瀬戸内海にあり、アートな場所として人気。



前号の正解は次のとおりです。

当選者の発表は記念品の発送をもってかえさせていただきます。

前回の正解は

『こうのとりのとり』でした。

Facebook、はじめました



PL病院のFacebookができました!
 医療情報や当院で開催されるイベント、風景、
 レストラン・コンビニの情報など、様々な情報を発信しています。
 ぜひご覧ください!



スマホの方は
 こちらから!



PL病院

ホームページは「PL病院」で検索!

検索

クリック

<http://www.plhospital.or.jp>

