

# とらもろー

Tomorrow

2016

秋号

\*第84号\*

設立の理念

人生は芸術である 医療もまた芸術である

## INDEX

特集 西館がオープンしました	1・2
特集 びーえるサロン	3・4
医療ワンポイントアドバイス	5・6
第20回小学生絵画コンクール	7・8
ふるさと浪漫	9・10
登録医紹介	11
すこやかコーナー/読者のひろば	12
こんにちは/クイズ	13
学会発表だより 他	14

第20回小学生絵画コンクール  
とらもろー賞(最優秀賞)受賞作品  
堺市立さつき野小学校 1年 引地 祐月さん

# 外来治療室

【抗がん剤治療やリウマチ治療を  
されている方のお部屋です。】



プライバシーが保たれた相談室で  
ウィッグなどのお話しをしています。



窓の外には緑が広がり、明るい陽ざしが差し込んで  
落ち着いた雰囲気の中で治療を受けていただけます。



情報コーナー



ゆったりとしたベッドで治療を受けていただけます。



心が和む空間になるよう  
日々努力しています。

# 内視鏡センター

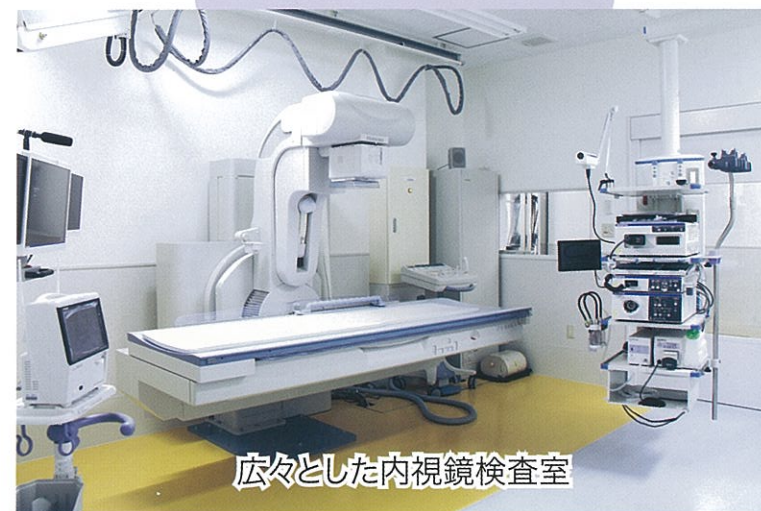
【最新の医療機器を導入し、胃カメラや大腸カメラ  
など様々な内視鏡検査や治療を行っています。】

西館が新しく  
オープンしました!!

平成28年7月1日にオープンしました低  
層棟西館(内視鏡センター・外来治療室)の紹  
介をさせていただきます。



明るい待合室



広々とした内視鏡検査室



最新の内視鏡機器を装備



明るく元気なスタッフが笑顔でお待ちしております。



くつろぎのリハビリ室

特集

# ぴーえるサロンへようこそ

がんの患者さまやご家族の交流の場

がん看護専門看護師・認定心理士  
師長 山田 忍



杉多 真一 さん

私が初めてサロンへ参加したのは、去年の6月。病気の宣告を受けてすぐの頃でした。病気や日々の治療の不安を抱え毎日を過ごしていた私に、看護師長さんからサロンへの参加を勧めていただきました。サロンへ参加してみると、そこでは大変な治療や体験をされている方がたくさんいらして、私も頑張らねばと勇気づけられました。その中で、自分と同じ移植治療をされた方がいて、その方の体験や入院生活の不安、病との向き合い方、いろんな話を聞かせていただき、それまで不安だったことが前向きに考えられるようになりました。

また、闘病仲間ができたことも大きかったです。治療中は、辛く大変なことも多かったのですが、闘病仲間ができたことでリハビリにも積極的に取り組むようになりました。リハビリでは、体力維持と強化を中心に私に

ぴーえるサロンのご紹介

当院は、2012年にがん診療拠点病院として指定されました。その役割の一つにがん患者の皆さまが交流できる場を提供するということがあります。交流の場を通じ、患者さまとご家族が日常生活の不安や困りごとを語り合い、情報交換を行い、互いがサポートし合える場所となっています。

サロンも発足後3年目を迎え、毎回楽しみに来ていますと参加して下さる方も定着してまいりました。参加された後、「あー楽しかった。また来ます。」と笑顔で帰られる姿が私たちの支えにもなっています。徐々に患者さま主体のサロンとなり、互いがサポーターとして生き生きと語り合われております。

そんな中で、「サポーターとして何かできることはないだろうか。」と折り紙教室の開催を企画し、毎回サロンの運営に貢献してくださっている杉多さんご夫妻がおられます。

今回、杉多さんにサロンに参加しての感想など聞かせていただきました。

合ったプログラムを考えてくださり、薬の副作用で外へ出られないときはベッドの上でできるストレッチや軽い運動を教えてくださいました。長い入院生活の中で、体を動かすことがどれだけ大切か身をもって知ったのは移植の時でした。この時は、治療中で一番辛くしんどい時でしたが、自らの足で歩きトイレに行けたこと、何より寝たきり状態にならずにすんだこと、またその後の回復が早かったことです。日々、頑張ったりリハビリの成果だと思えます。

今は退院し、自宅療養の中で毎月のサロンに参加できるまでになりました。入院中、仲間に触発され折り紙をしていたのですが、サロンでも指先や手のリハビリ、入院中のストレス等が解消されればと思い、折り花や花かごを作ったりしています。またサロンでは、不安や悩み、体験を話したり聞いたり、マッサージを受けることや日常生活での不安などを相談できる相談員の方もいます。大きな病気になるかと悩みや不安を抱え込みがちになりますが、誰かに話すことや人と接することで何か解決の糸口が見つかるかもしれません。参加することで「元気をもらって帰るんだ」とおっしゃる方もいて、私自身もその一人です。サロンに参加して、沢山の方々に助けていただきました。今度は自分がそうなればと思います。

## ぴーえるサロン

日時 毎月第2木曜日 14:00~16:00 ※変更の場合あり  
場所 セミナー室(3階)  
内容 がん克服の体験談や医療従事者による専門的なお話  
不安やお悩みを共有するフリートーク  
折り花、アロママッサージ、ネイル体験 など  
開催月により様々なイベントを実施しています。  
お問い合わせ 地域医療連携室 0721-24-6100(直通)



杉多さん作製のウェルカムボード

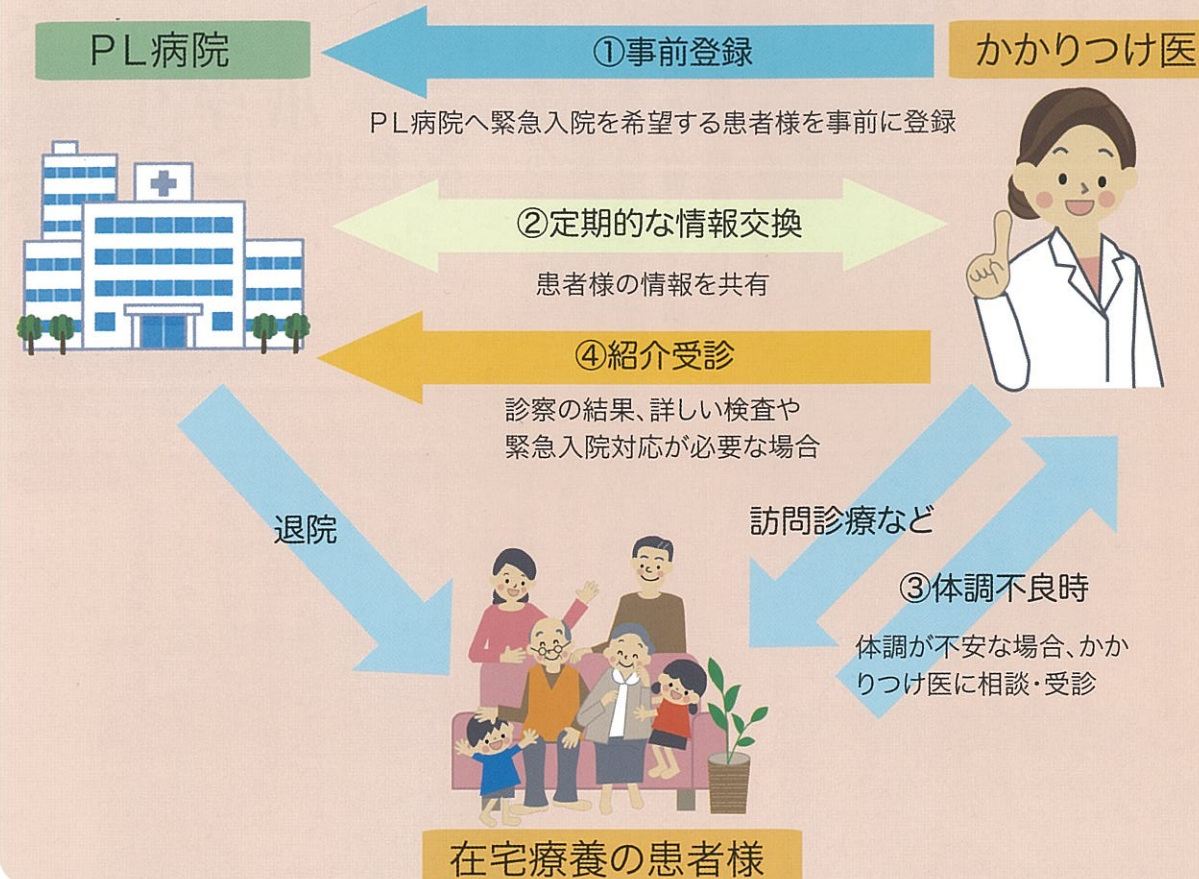


折り花を使って花かごを作製しています



右から杉多さんご夫妻・春菜さん・山田

## 患者様の在宅療養を支える体制



## 医療ワンポイントアドバイス

# 在宅療養後方支援病院について

平成26年度の診療報酬改定で、「在宅療養後方支援病院」が創設されました。当院では、平成27年9月に届出をしています。今回は、まだ馴染みの少ない在宅療養後方支援病院の概要についてご説明いたします。



地域医療連携室  
医療ソーシャルワーカー

ふじもと ゆき  
藤本 祐希

### 在宅療養後方支援病院が創設された背景

国は、団塊の世代が75歳以上となる2025年を目途に、重度な要介護状態となっても高齢者が住み慣れた地域で自分らしい暮らしを続けることができるよう、医療・介護・予防・住まい・生活支援が一体的に提供されるシステム（地域包括ケアシステム）の実現を目指しています。

そして、地域包括ケアシステムを実現するための目標の一つとして、「在宅医療を担う医療機関の確保と質の高い在宅医療の推進」を掲げています。在宅での生活を継続するためには、病院主治医と在宅医（地域のかかりつけ医）の連携が必要不可欠となります。そこで、在宅療養後方支援病院が新たに創設されました。

### 在宅療養後方支援病院とは

在宅療養を希望された患者様が、より安心して在宅での生活ができるような仕組みです。主治医・かかりつけ医・在宅療養される患者様の三者で事前に契約をし、緊急時には、かかりつけ医からの連絡で、病院が24時間体制で対応し必要に応じて入院の受け入れを行う制度です。3者間での契約が必要になるため、当院主治医・かかりつけ医に事前に了承が必要となります。

普段は、かかりつけ医への受診または訪問診療に来てもらい、処方や病状管理などを行ってもらいます。体調が悪くなった場合には、かかりつけ医に相談した上で、当院で24時間365日受け入れるという制度です。

脳疾患や急性心筋梗塞、精神疾患などの当院では対応できない疾患については、当院から専門医療機関をご紹介します。

### 対象となる方

対象となる方は、かかりつけ医の受診または訪問診療が必要で、かつ在宅で特別な医療的管理が必要な方が対象となります。また、当院主治医・かかりつけ医・在宅療養される患者様の合意も必要です。対象となる特別な医療的管理については、地域医療連携室までご相談ください。

### 退院後のかかりつけ医との連携

退院後も患者様の状態が把握できるよう3ヶ月に1回以上の情報交換を主治医とかかりつけ医で行います。

在宅での生活は、入院中と違い医療者がすぐ近くにいないため不安に思う方が多いと思います。当院主治医から地域のかかりつけ医へ変わったり、訪問看護師に自宅に来てもらうことが初めての場、より不安が大きいかもしれません。また、何かあった時はどうしたらいいだろう、という不安もあると思います。そんな時に、在宅療養後方支援病院を活用できれば在宅生活の安心に繋がるかもしれません。在宅療養後方支援病院は、患者様に安心して在宅で生活していただくための仕組みです。ご不明な点、詳しく知りたい方は、お気軽に地域医療連携室までご相談ください。

### 【地域医療連携室】

TEL 0721(24)6100

### 受付時間

月～金 8時30分～17時00分  
土 8時30分～12時30分  
(祝日を除く)

# 多くのご応募ありがとうございました

とうもろ一賞(最優秀賞)の受賞作品は今号の表紙、優秀賞および入選の作品はこちらです。



優秀賞 田中 美夢さん



優秀賞 前田 咲季さん



入選 北浦 健暉くん



入選 前田 光優さん



入選 引地 奏葉さん



入選 藤村 天馬 くん



今年も『夏休みのおもいで』をテーマに小学生絵画コンクールを開催いたしました。このコンクールは、子どもたちの健やかで心豊かな成長を願って開催しているもので、毎回たくさんのご応募いただき、今回で20回目を迎えることができました。いつも素晴らしい作品をご応募くださる多くの児童のみならず、小学校の先生方に厚くお礼を申し上げます。

今年は38校、1043点の応募があり、厳正な審査の結果、下記のみなさまの入賞が決まりました。おめでとうございます。入賞作品は11月25日まで当院外来で展示しており、院内が明るく彩られています。

「夏休みのおもいで」をテーマにたくさんのお応募があり、厳正なる審査の結果、堺市立さつき野小学校1年生の引地祐月さんがとうもろ一賞に選ばれました。朝顔が咲いたことへの純粋な喜びと感動が伝わってきます。子どもたちの目は、私たち大人が見過ごしてしまいがちな花が咲くことへの感動や喜びに気が付き、その感動を自由な線でのびのびと表現しています。そのような小さな幸せに目を向ける大切さが伝わる作品でした。

その他にも、優秀賞2点、入選4点、佳作11点が選ばれました。どの作品もたくさんのお夏休みの思い出の中から心に残る場面を力強く作品に描いてくれていました。それぞれの作品からどんな夏休みを過ごしたのだろうと想像が広がり、観ているととても楽しい気持ちになりました。来年のコンクールも楽しみにしています。

樋口 智加

審査員  
大阪彫刻家会議会員  
元大阪教育大学講師  
堺市立福泉中学校美術科教諭

中本 岩雄氏  
樋口 智加氏

★とうもろ一賞(最優秀賞)	★優秀賞	★入選	★佳作
引地 祐月 さん 堺市立さつき野小学校 1年	田中 美夢 さん 富田林市立彼方小学校 5年	北浦 健暉 くん 富田林市立寺池台小学校 6年	今上 遥香 さん 大阪狭山市立南第一小学校 6年
前田 咲季 さん 河内長野市立加賀田小学校 4年	前田 咲季 さん 河内長野市立加賀田小学校 4年	前田 咲季 さん 河内長野市立加賀田小学校 4年	藤田 陽也 くん 羽曳野市立古市南小学校 6年
引地 奏葉 さん 堺市立さつき野小学校 3年	引地 奏葉 さん 堺市立さつき野小学校 3年	引地 奏葉 さん 堺市立さつき野小学校 3年	橋本 笑 さん PL学園小学校 5年
藤村 天馬 くん 大阪狭山市立南第二小学校 1年	藤村 天馬 くん 大阪狭山市立南第二小学校 1年	藤村 天馬 くん 大阪狭山市立南第二小学校 1年	細井 春花 さん 羽曳野市立白鳥小学校 5年
			森 小桜 さん 富田林市立向陽台小学校 5年
			市川 琳菜 さん 富田林市立川西小学校 4年
			加賀山 依吹くん 大阪狭山市立北小学校 3年
			横田 日和子さん 富田林市立寺池台小学校 3年
			隋 尚遠 くん 堺市立さつき野小学校 2年
			畠田 柚希 さん 大阪狭山市立南第二小学校 2年
			藤田 奏 くん 羽曳野市立古市南小学校 1年

# ふるさと漫浪

第82回 山の辺の道④



景行天皇・山邊道止陵

今回は、山の辺の道を外れ、邪馬台国所在地に比定される大規模古代遺跡の纏向遺跡や卑弥呼の墓との説もある箸墓古墳を中心とした地域を訪ねました。今回は、再び山の辺の道に戻り、檜原神社から北の方に向けて歩を進めてまいりましょう。

筆者が再び、檜原神社を訪ねたのは夏の真つ盛り、8月上旬の午後でした。檜原神社を出てから東に向って道を取り、途中で鋭角に西に曲がり、あまり特徴のない山道を20分ほど歩きますと穴師の集落に出ます。右方向に向けて車1台が通れる細い道があり、穴師坐兵主神社、相撲神社と案内されています。少し歩きますと、見晴らしの開けた道が続き、途中に第十二代景行天皇の纏向日代宮伝承地の案内板が立っています。水田の先の西北方向にこんもりとした森があり、後でそこが景行天皇陵だと知りました。宮の存在した場所と天皇陵、どちらも伝承地とされていますが、宮と陵が間近にあったのです。

そこから更に道を上って行きますと、相撲神社の小さな看板と鳥居があり、雑木林のなかに小さな祠と顕彰の石碑が建っている神社があります。相撲神社の由来を書いた看板に「国技発祥の地 天覽角力開祖 相撲神社」：第十一代垂仁帝の七年、野見宿禰と當麻蹶速が初めて天皇の前で相撲をとり、相撲節（七月七日）となり、それがもとで後世、宮中の行事となった」とありました。日本書紀によれば、垂仁天皇に召し出された出雲の勇士野見宿禰は、地元では腕自慢で知られていた當麻蹶速を相撲で見事に破り、力士の始祖と称えられ、天皇に仕えることになりました。当時の風習では皇族が亡くなると側近らは皆、殉死を命じられました。野見宿禰は殉死の慣行を止めるべく献策



景行天皇・纏向日代宮伝承地

して、皇后が亡くなった時には出雲から土部を呼び出して埴輪を造り、陵墓の周囲に並べることになったと伝え、埴輪の元祖としても日本書紀に名を残しています。更に進みますと、五分ほどで両側に雑木林が連なる穴師坐兵主神社の参道に出ます。参道途中に社伝を記した看板があり「御祭神 若御魂神社(右)、兵主神社(中)、大兵主神社(左) 御創建 崇神天皇60年 御由緒 当社は三神殿にして、古典の伝えるところによると、今より、二千年前の御創建にかけ、延喜の制で名神大社に列せられ、祈年、月次、相嘗、新嘗のもろもろの官幣に預かり、元禄五年には正一位の官旨を賜った最高の社格を持つ大和一の古



相撲神社

社である 御神徳 衣食住を守護し、風水を司る」と記してあります。参道を出ますと、石段の上に社殿(拝殿)が見えてきますが、由緒ある古社の風格が感じられます。本殿は御祭神三神を祀る三神殿が並び、社殿の奥にあります。正面では見えにくく、少し離れると社殿の唐破風屋根越しに神殿の屋根を仰ぐことができます。蛇や蚊が周囲を飛び交っており、雑草も生い茂っていますので、本殿の写真は撮影しませんでした。しばらく歩いて山の辺の道に戻り、北に向って少し進むと道の左手に、神籬をモチーフにした小さな碑があります。神籬とは神祭りの施設で神霊が降臨する依代のことです。このあたり一帯は小字名を「ひもろぎ」といい、纏向遺跡に含まれる地域ですから、古代の何らかの祭祀に関係する遺跡ではないかと考えられています。

穴師坐兵主神社拝殿・破風越しに本殿の屋根が見える

山の辺の道を北へ歩きますと、左手に大きな森が見えてきますが、これが先ほど、景行天皇の纏向日代宮伝承地から見下ろした景行天皇の陵と伝えられる山邊道上陵です。通称、渋谷山古墳と呼ばれています。前方後円墳としては全国第7位の大きさで全長が302mあり、4世紀後半に築造された古墳です。山の辺の道の裏側を通っていますので、少し戻って陵の正面に戻りますと西向きに石鳥居を構え、こんもりとした森を背負った堂々たる陵です。日本書紀・古事記によれば、景行天皇には80人もの皇子女がいたそうで、そのうちの一人が、皇后播磨稲日大郎

高輪の方には詳しいかと思えますが、景行天皇の業績は日本武尊が行った東伐(蝦夷の乱鎮圧)、西伐(クマソの征伐)における武勇伝が大部分を占めています。これらの話は伝説の域を出ません。ヤマト王権の草創期における西国・東国を治めるための各種の遠征の話をまとめたものと言われています。羽曳野市の古市にある前ノ山古墳は日本武尊の白鳥陵と伝えられています。宮内庁が定めた日本武尊の墓は三重県や奈良県にもあり、全て白鳥陵と名付けられています。

山の辺の道に戻り5分も歩きますと大きな森の裏側に出ます。この森は通称、行燈山古墳と呼ばれる前方後円墳で、第十代崇神天皇の山邊道勾岡上陵と伝えられています。日本書紀に、崇神天皇の治世時代に、北陸、東海、西海、丹波の四方面に向けて討伐のために四道將軍を派遣したことや各地の叛乱を誅伐したなどの記載が見られ、ヤマト初期王権が支配範囲を拡大しようとしていたことが伺えます。また、古事記に「所示初国」天皇、日本書紀に「御肇国」と記されていることから崇神天皇を事実上の初代天皇とする説もあります。北方大陸系の騎馬民族国家説では、崇神天皇は騎馬民族の流れをくみ北九州の地に第一の建国を果たしたと想定する歴史家もいます。歴代天皇の中でも存在感の大きい天皇であり、ひととき高い場所、石の鳥居を西向きに配置し、周囲を取り巻く堀の幅も広く、陵の造りは

雄大でした。

今回訪ねた地域は、初期ヤマト王権の発祥地といわれています。景行陵、崇神陵と歩くうちに、千八百年ほど前に、この地に邪馬台国が存在し、ここで卑弥呼が生きていたのは間違いないと思えてきました。発掘や研究が進み、わが国の国家形成の謎が解ける日が早く来ることを期待して、今回の訪問を終わることになります。

- 参考資料
- ①笠原英彦著「歴代天皇総覧」中公新書 2001年初版
  - ②ウィキペディア フリー百科事典 [ja.wikipedia.org/wiki/ヤマトタケル](https://ja.wikipedia.org/wiki/ヤマトタケル)
  - ③歴史REAL「天皇家をめぐる争乱の古代史」洋泉社 2016年



崇神天皇山邊道勾岡上陵

# 登録医紹介



## Introduction of Registration Doctor

PL病院では登録医制度を設け、登録医の先生方と密接な連携を図ることにより、地域医療の充実に努力しています。2016年10月1日現在、233名の先生方が当院に登録されております。PL病院登録医の先生方を当誌面で順に紹介させていただきます。

Registration Number 0126



とば ひろかず  
鳥羽 宏和 先生

### 患者様へひとこと

呼吸器疾患、喘息を中心とした内科全般を診察しています。

### 新田クリニック

診療科 内科、呼吸器科、小児科  
ご専門 呼吸器、アレルギー

#### 可能な検査

レントゲン、心電図、ホルター心電図、超音波検査(心臓・腹部・頸部)、呼吸機能検査、睡眠時無呼吸症候群の診断に必要な検査、禁煙指導に必要な呼気中一酸化炭素濃度測定

受付・診療時間	月	火	水	木	金	土
9:00~12:00	○	○	○	○	○	○
18:00~20:00	○	×	○	×	○	×

休診日 火・木・土午後、日、祝

在宅診療 往診あり

#### 特記事項

アレルギーの除去に対する環境整備、喘息の吸入指導に特に力を入れています。



〒585-0025  
南河内郡河南町さくら坂4-13-1  
TEL 0721-93-3917  
<http://www.nittaclinic.com>

アクセス 駐車場あり(10台)  
金剛バス白木線 河内小学校前下車 徒歩1分

## 読者のひろば

外来治療室や認知症認定看護師など、普段PL病院にお世話になっていながら知らなかったことがいっぱいあり、とても勉強になりました。それとともに、患者さんのために細かな配慮がなされていることを知り、病院に対する安心感が増しました。これからも病院で頑張っておられる方をどんどん紹介してください。それから、ふるさと浪漫は毎号楽しく拝見しています。つい先日も、記事にあった山の辺の道を歩いてきました。

太子町 Sさん

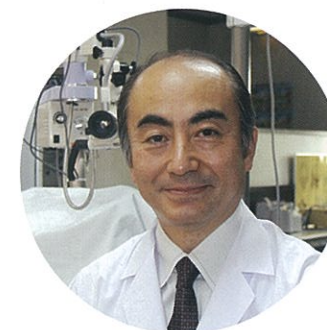
いつも「特定健診」の時、係の方が温かく接していただけるので、ゆったりとした気持ちで受けることが出来、嬉しいです。院内も広く清潔なので、病気の時は是非お世話になりたいです。よろしく願います。この冊子も知らないことも分かりやすく説明されていて参考になります。

富田林市 Nさん

このコーナーでは、「とぅもろー」係宛にお寄せいただいたお便りを紹介しています。川柳や俳句、写真なども広く募集していますので、たくさんのご応募をお願いします。お送り先は14ページをご覧ください。



Registration Number 4009



しまだ けんいち  
院長 島田 健一 先生

### 患者様へひとこと

耳鼻科のIT化の象徴である内視鏡ファイリングシステム、デジタルレントゲンを用いて、病変の観察や疾患の治療過程をわかりやすくご説明いたします。

いりょうほうじんけんせんかい  
医療法人健泉会

### しまだ耳鼻咽喉科

診療科 耳鼻咽喉科、アレルギー科  
形成外科

ご専門 アレルギー性鼻炎

#### 可能な検査

聴力検査、ファイバースコープ  
レントゲン、アレルギー検査

受付時間 診療時間	月	火	水	木	金	土
8:30~12:30	○	○	○	×	○	○
9:30~12:30	○	○	○	×	○	○
15:30~19:00	○	○	○	×	○	×
16:30~19:00	○	○	○	×	○	×

休診日 土午後、木、日、祝

在宅診療 往診あり

#### 特記事項

スギ・ダニの舌下免疫療法も行っております。



〒583-0886  
羽曳野市恵我之荘1-10-14  
TEL 072-954-3301  
<http://saisyouan.jp/shimada.html>

アクセス 駐車場あり(15台)  
近鉄南大阪線 恵我之荘駅下車 徒歩1分

- 第51回日本小児腎臓病学会学術集会 名古屋市 7月7日～9日  
「BOR(Branchio-Oto-Renal)症候群が確定した腎移植の1例」  
小児科 医師 濱 浩隆
- 第113回関西形成外科学会学術集会 大阪市 7月10日  
「左足褥瘡の治療中に後天性血友病を発症した1例」  
形成外科 医師 林 いつみ
- 第26回日本小児看護学会学術集会 別府市 7月23日～24日  
「小児科外来において子どもに採血の説明を行う事を躊躇する母親の想いを探る」  
小児科 看護師 井上 尚代
- 第87回大阪透析研究会 大阪市 9月4日  
「定圧濾過オンラインHDFの臨床評価」  
臨床工学技士室 臨床工学技士 児玉 健一郎
- 第65回日本医学検査学会 神戸市 9月3～4日  
「腹部超音波検査におけるパニック像の意義と課題」  
中央臨床検査部 臨床検査技師 森 雅美  
「『ピトロス iPTH』データ検討、および検体保存の影響と健常人の生理的変動」  
中央臨床検査部 臨床検査技師 塩崎 夏海
- 第26回日本医療薬学会年会 京都市 9月17～19日  
「耳鼻科領域における初期薬剤の違いによる臨床効果の比較検討」  
薬剤部 薬剤師 池田 理沙  
「ペグフィルグラスチムの使用状況調査」  
薬剤部 薬剤師 森住 誠  
「ペグフィルグラスチム使用により治療強度を上げて抗がん剤治療が継続できた一症例」  
薬剤部 薬剤師 松宮 美沙  
「ボルテゾミブによる皮膚障害により治療継続困難となった一症例」  
薬剤部 薬剤師 濱田 陽子  
「消毒薬の使用実態調査と適正使用に向けた取り組み」  
薬剤部 薬剤師 中田 一孝

編集後記

今年で小学生絵画コンクールは第20回目を迎え、1000点を超えるご応募を頂きました。たくさんの夏休みの思い出に心が温まりました。また、今回のびーえるサロンの記事は患者様の杉多さんにもご執筆いただきました。折り花もウェルカムボードもすごく綺麗でした。本当にありがとうございました。 μ

すべてのあて先は

〒584-8585  
PL病院「とっもろー」係  
(住所記入不要)

クイズの答えや『とっもろー』へのご意見、ご感想をどしどし、ご応募ください。宛先は上記のとおりです。



こんにちは!



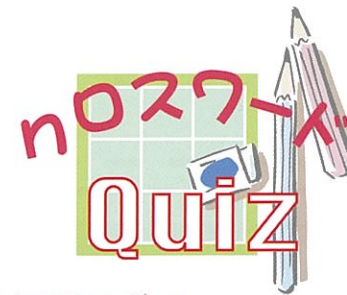
看護師 あしかり もえか  
6階西病棟 芦刈 萌佳

こんにちは!平成27年4月から6階西病棟の看護師として勤務させていただいている芦刈萌佳です。私がPL病院に就職した理由としては、小さい時からPLでバトントワリングをしていてPLにご縁があり、福岡から大阪に出て就職することにしました。

6階西病棟は白血病や悪性リンパ腫など血液疾患の患者様が主に入院されています。血液疾患の患者様は化学療法や輸血、移植といった治療をされています。特に、化学療法や移植をされる患者様は、副作用等で全身状態の変化があり、一方で看護する側は抗がん剤の曝露といった危険を伴いながらの治療であるため、常に責任と危機感をもって行動しなければなりません。また、長期入院となるため患者様との信頼関係も大切になってきます。効果が見た目に表れにくく、効果が出たとしても実感しづらい治療に対し、日々のコミュニケーションや関わり方が難しいと感じる場面が時々あります。しかし、患者様が今後過ごしやすい環境を整えることも看護師の役目であると思い、日々患者様と向き合い看護しています。

また、消化器疾患や腎臓疾患など多くの患者様も入院されています。血液疾患とは異なる学びを得て、充実した毎日をご過ごしています。

看護師として働き始めて1年目は新しい環境に慣れることや業務を覚えることに必死な毎日でした。先輩方に基本的な技術から時間の使い方、社会人としてのマナー等多くのことを教わり、指導していただきました。2年目になりまだまだ未熟ではありますが、患者様にどのようにしてほしいか考え、看護しています。今後ももっと知識を深め、患者様に寄り添い、いつも患者様の状態に合わせて対応できる看護師に成長していきたいです。



◆クロスワードを完成させ、黄色のマスキに隠されたキーワードをお答えください。正解された方の中から抽選で素敵なプレゼントをお贈りします!

【応募方法】

官製ハガキに「答え、住所、氏名、年齢、本誌へのご意見・ご感想」をご記入の上、14ページの宛先へ郵送していただくか、玄関エントランスホールのご意見箱に入れてください。当選された方の発表は、プレゼントの発送をもってかえさせていただきます。

■締切:2017年1月20日 消印有効

よこのカギ

- コロコロなどと表現される秋の虫といえば
- ホラーハウス、恐怖の〇〇〇
- 今もシリーズ化されている日本の怪獣映画
- モンブランなどで使われている秋の食材
- 〇〇〇辞典には意味の似通った語が集まっています

たてのカギ

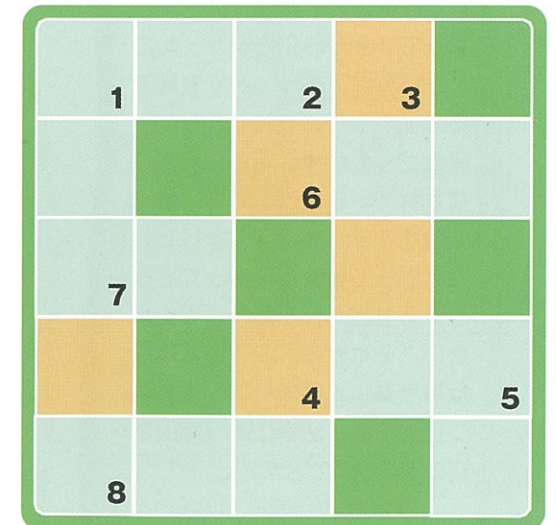
- 今年も絵画〇〇〇〇〇を開催します
- 図案化された文字。正式には〇〇タイプ
- 物体を人物に見立てて表現する比喻の方法
- 主に水辺に生息しているトンボの幼虫
- 和装の際に履く日本の伝統的な衣類の一種

こたえ 19世紀に活躍したフランス人画家 〇〇〇〇〇

前号の正解は次のとおりです。

当選者の発表は記念品の発送をもってかえさせていただきます。

前回のキーワードは『かぞく(家族)』でした。





# 医療用語 知識

「医療用語は専門的で難しい」とお考えの方が多くはないでしょうか？

ここでは、知っておくと役に立つ医療用語を毎号紹介しています。

皆様からも「こんな医療用語を教えてください」と思われるものがありましたら、お便りでお知らせください。

## 混合診療

○混合診療とは

健康保険が適用される保険診療と健康保険が適用されない自由診療を併用して行う診療のことを混合診療といいます。現在の日本では混合診療は禁止されています。例外として入院時の個室代などについては認められています。

○混合診療が禁止されている理由

国民が常に平等な医療を受けられる制度として『国民皆保険制度』があります。

混合診療を全面的に認めてしまうと、富裕層だけが最先端の医療を受けることが可能になり、そうでない人は保険が適用される治療しか受けられず『医療格差』が生じる懸念があるため禁止されています。



○混合診療を解禁するメリット…受けられる医療の幅が広がることが考えられます。海外では一般的な治療でも、日本では認可されていない治療を受けやすくなるでしょう。また医師が多くの最先端医療を取り入れることで医療の発展にも期待できます。

○混合診療を解禁するデメリット…今までは保険適用されていた医療も混合診療にすれば保険診療の縮小化に繋がり、医療を必要とする国民の負担が大きくなり、医療を受けられなくなる可能性もあります。また、安全性や有用性が認められていない医療が保険診療と併せて実施される可能性もあります。

混合診療にはこのようなメリット・デメリットがありますので、皆様も今後の動向に注目してみてください。



PL病院

ホームページは『PL病院』で検索!

検索

クリック

<http://www.plhospital.or.jp>