

# とーもろー

Tomorrow

2015  
秋号  
\*第80号\*



第19回小学生絵画コンクール  
とーもろー賞（最優秀賞）受賞作品  
大阪狭山市立南第二小学校 3年 山岡 初さん

設立の理念 人生は芸術である 医療もまた芸術である

## INDEX

特集	1・2	ふるさと浪漫	9・10
健康雑学	3・4	絵画コンクール審査発表	11・12
医療ワンポイントアドバイス	5・6	すこやかコーナー	12
レシピ紹介	7	こんにちは/クイズ	13
登録医紹介	8	学会発表だより 他	14



# 尿路結石治療センター開設にあたって

尿路結石治療センター長

なかむら たかひろ  
中村 敬弘

PL病院では、本年4月より尿路結石治療センターを開設しました。

## 尿路結石症とは

尿路結石症は、腎臓から尿道までの尿路に結石が生じる病気です。泌尿器科の外来でみられる病気の中では最も頻度の高い病気のひとつで、特に壮年男性と閉経後女性に高頻度にみられ、年間罹患率も年々上昇を続けています。増えている原因として食生活や生活様式の欧米化があげられますが、メタボリック症候群との関連性もいわれています。尿路結石症の症状としては、痙痛発作(突然生じる激しい痛み)、血尿が典型的な症状です。腎結石は症状がなく経過することが多いのですが、これが尿の流れに沿って尿管内に落下し、結石による尿流閉塞と尿路内圧の急上昇によって、腰背部から側腹部にかける激痛や下腹部への放散痛が生

じます。一部には腎盂腎炎を併発し、38〜40度の発熱を呈することもあります。下部尿管に位置する結石では同時に膀胱刺激症状を伴うことも多く、頻尿、残尿感が起こります。尿路結石は、結石を構成する成分により数種類の結石に分類され、**尿酸カルシウム結石**、**リン酸カルシウム結石**、**尿酸結石**が高頻度に見られます。上述のような症状をみるとめ(他科で偶発的に尿路結石を

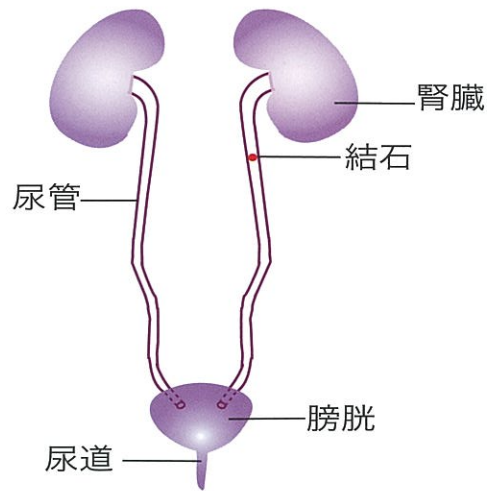


図 尿路結石症とは

指摘される場合も含めて)泌尿器科外来を受診された後、尿路結石症の検査と診断に移ります。尿検査、血液検査、レントゲン検査(単純X線、腹部CT検査)、超音波検査などをおこない、診断および結石の状態を把握します。

## 治療方法について

尿路結石症の治療としては、まず痙痛発作がある場合は、鎮痛剤を使用して症状の緩和をはかります。

サイズの小さな石(直径5mm未満)は、自然排石を期待して、水分の摂取により尿量を増加させ、運動をすすめて体動によって結石の下降をはかります。内服薬による尿管の緊張緩和も併用することもあります。

経過をみて自然排石が困難な場合やサイズが大きな結石(直径10mm以上)の場合は手術療法を選択します。

## 手術方法について

手術方法としては、体外衝撃波結石破碎術(ESWL)、尿管鏡による内視鏡下結石破碎術(TUL)、経皮的結石破碎術(PNL)などがあります。現在では、開腹手術による結石摘除術をおこなうことなく治療が可能です。結石のサイズおよび位置をもとに患者さんと相談して治療方法を決定します。

体外衝撃波結石破碎術は、結石破碎装置(写真①)を使用してレントゲンで結石の位置を確認しながら体外から衝撃波を発生させ結石を破碎する治療法です。



写真① 結石破碎装置  
シーメンス社製 LITHSCOP

内視鏡下結石破碎術、経皮的結石破碎術は、内視鏡下にホルミウムレーザー装置(写真②)を使用して碎石を行い、結石の除去をおこなう治療法です。

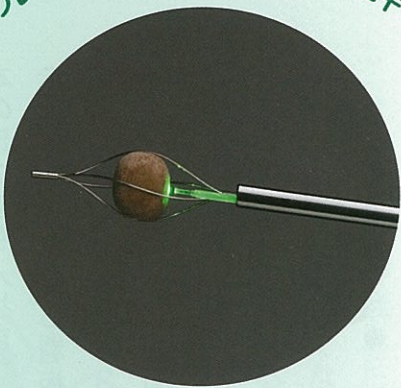
## 当センターの特徴

当院では、最新の装置、器具を用いて治療を円滑に行えるように工夫しております。尿路結石症は再発率が高く、食事指導や生活指導が適切になされなければ80〜90%が再発する病気といわれています。結石の成分分析を含めて種々の検査を参考にして結石形成の原因を把握したうえで、専門の管理栄養士、薬剤師、医師による指導のもと総合的な治療をおこなっております。

## やさしい

この度、尿路結石治療センターを開設させていただきました。これまで以上に尿路結石治療に対して真摯に取り組んでいきたいと考えております。尿路結石症に関して相談のある方は、気軽に泌尿器科外来を受診してください。

緑色のレーザーで結石を破碎します



写真② ホルミウムレーザー装置  
タカイ医科工業社製 ODYSSEY30



# 人生いろいろ めまいもいろいろ



耳鼻咽喉科  
部長 八川 公爾

今回のお題は「めまい」です。「めまいがした」と受診された方のお話を聞いてみると、「回った」「ふらふらした」「目の前が真っ暗になった」「立ちくらみがした」など実にさまざまです。

脳・心臓の病気が原因で起こる「めまい」のなかには命に関わる可能性があるものもあり、その場合、耳鼻咽喉科では治療できません。「めまい」の内容を確認して耳に関するものかそうでないものを振り分ける必要があります。受診される時は症状について詳しく教えてください。「めまいがするから薬をください」では私の方が「めまい」をおこしてしまいますから…。

## どのような時に起こるの？

医学的には「めまい」は「安静にしている時や動いている時に、自分自身の身体と周囲の空間との相互関係や位置関係が乱れていると感じて不快感をともなった時に生じる症状」です。身体と周囲との相互・位置関係を正しくとらえて姿勢

と視線を調整する働きは平衡機能が担っています。これによって私たちは「二本の足で立ち／歩き」「危険が迫れば逃走し」「歩きながら看板の字を読め」ます。この平衡機能には3つの系統から情報が入ってきます。(左図)



## 対処法

- 意識がしっかりしていて、激しい頭痛や手足の麻痺がなく、きちんと喋ることができる(呂律が回る)ならば、まず、静かでやや暗い場所で(視覚や聴覚を過度に刺激しない)
- 安定した所に横になり(頭部を固定して内耳を刺激しない)
- 左右どちらか、より楽な方を下にして横向きに寝て(嘔吐した時にのどに詰まらない)
- 落ち着く(パニックを起こして動き回れと命令を出す)↓小脳がさらに困窮する↓自律神経系に指令する↓嘔吐・動悸などが激しくなる↓ますます心が動転する、を避ける(ようにしてください)。



## 内耳平衡覚

耳石器や三半規管は身体、特に頭部に加わった直線加速度(エレベータ内での上下運動など)や回転加速度(フィギュアスケートのスピンのなど)を直接感じています。

## 視覚

眼は無意識の世界で床や柱や天井など、まわりの風景をパターン化しています。

## 深部知覚

足底にかかっている体重の分布、手足や体幹の筋肉の伸び縮みや力の入り具合などの感覚です。

これらの情報は脳幹・小脳に送り込まれ、小脳は姿勢や視線を調整する指令を眼球運動の筋肉・四肢体幹の筋肉・自律神経系の3系統に出力しています。

脳が「ビールを飲むぞ」と考えたとき、椅子から立ち上がる時、2本足で歩く時、冷蔵庫の前でかがむ時、ヒトは「転倒」のリスクを背負うのですが、「どうするか」の細部をいちいち考え込まず行動できるのは平衡機能のおかげです。封筒の広さくらの足底2つで重力を制御し全力疾走さえ可能にする平衡機能って…すごいですよ。

耳鼻咽喉科の病気、例えば、めまいを伴う左メニエール病を急に発症したとします。頭を動かした時、左右のおおのの内耳から小脳に伝えられる、動きに関する情報が急に食い違ってしまいます。小脳はどちらを信じたらいいかわからなくなりギブアップ、姿勢や視線を調整できなくなり「動けなく」なります。あるに警報を知らせるため3番目の出力系である自律神経系が作動して、吐き気・嘔吐・冷や汗・動悸、が起こります。そう、内耳が原因の「めまい」による嘔吐などは病気ではなく身体の大事な反応です。





# 介護保険制度が変わりました

パート 2

地域医療連携室  
医療ソーシャルワーカー

黒木 まどか



前回に続き、今回も平成27年4月からの介護保険制度改正について取り上げます。今回は8月から変更された点を紹介します。

## 利用者負担額

これまで介護保険サービス費は一律1割負担でした。今回の改正で、一定以上の所得がある方は利用者負担が2割になりました。一定以上の所得がある「の対象者は下表をご参照ください。自治体によっては「介護保険負担割合証」が発行され、それを見れば負担割合が1割か2割か分かるようになります。



## 自己負担割合要件

本人の所得	同一世帯内の他の65歳以上の世帯員の有無	所得状況	負担割合
160万円未満	—	—	1割
160万円以上	いない	本人の年金収入とその他の所得の合計280万円未満	1割
		本人の年金収入とその他の所得の合計280万円以上	2割
	いる	65歳以上の世帯員全員の年金収入とその他の所得の合計346万円未満	1割
		65歳以上の世帯員全員の年金収入とその他の所得の合計346万円以上	2割

高額介護サービス費は、同じ月に介護保険で利用したサービスの負担額が一定額を超えたときに支給されます。

負担限度額の区分に「現役並み所得者」の区分が新設されました。同一世帯に課税所得145万円以上の人がいて、年収が単身383万円以上、夫婦520万円以上の方が該当します。負担上限額は44,400円です。

## 高額医療・高額介護合算制度の自己負担限度額

高額医療・高額介護合算制度とは年間の医療費の負担と介護保険で利用したサービス費の合計額が一定の金額を超えたときに、超えた分が支給される制度のことです。これは、利用者が申請することで給付を受けることができます。そのためどれくらい費用がかかっているか、上限額を超えているか確認し

ておきましょう。平成27年8月計算期間分から70歳未満の方の自己負担限度額が次の表のとおり変更されました。

高額医療・高額介護合算制度の自己負担限度額(年額/8月~翌年7月)

所得 (基礎控除後の総所得金額等)	自己負担限度額
901万円超	212万円
600万円超901万円以下	141万円
210万円超600万円以下	67万円
210万円以下	60万円
住民税非課税世帯	34万円

※赤字が変更箇所です

## 特定入所者介護サービス費等の給付要件

「特定入所者介護サービス費」とは、低所得の方が介護保険施設へ入所したときの、食事、居住費の費用負担が軽減される制度です。

これまででは利用者本人の所得が低く、所得のある家族と世帯分離している場合、その利用者は低所得世帯とみなされ「特定入所者介護サービス費」給付の対象となっていました。今年8月から配偶者が住民税課税者であったり、預貯金の額によっては給付の対象ではなくなる場合があります。詳細は役所の担当窓口でお問い合わせください。

また、今年の8月からはありませんが、要支援1または2の方の訪問介護、通所介護は介護保険制度を利用せず各市区町村運営となることが決まっています(介護予防・日常生活支援総合事業)。開始時期は各自治体によって異なり、大阪府下でも今年からスタートする自治体はまだ少ないようです。

高齢化率が年々上昇し、生産年齢層の人口が減少しているという背景のなかで、各自

自治体で先を見据えた取り組みが必要となっています。地域で長く暮らすためにもお互いに助け合う気持ちで利用しなければなりません。費用負担などの現実には直面する方がほとんどです。制度を知り上手に活用する力が私たち一人ひとりに求められています。

市役所や地域包括支援センターをはじめとした相談窓口は地域にたくさんあります。当室でも制度のご説明をいたしますので、どうぞお気軽に足を運んでください。

【地域医療連携室】  
TEL 0721-24-6100  
受付時間  
月 金 8時30分~17時00分  
土 8時30分~12時30分  
(祝日を除く)

※この記事は富田林市高齢介護課発行パンフレット「分かりやすい!第6期の介護保険」を参考に作成しております。自治体によっては内容が異なる場合がありますので、詳細は各市区町村担当窓口へお問い合わせください。



# 登録医紹介

## Introduction of Registration

P.L.病院では登録医制度を設け、登録医の先生方と密接な連携を図ることにより、地域医療の充実に努力しています。2015年10月1日現在、221名の先生方が当院に登録されております。P.L.病院登録医の先生方を当誌面で順に紹介させていただきます。

Registration Number 0119



院長 山田 恭史 先生

患者様へひとこと  
気軽に相談してください。

医療法人 やまだ脳神経外科  
クリニック

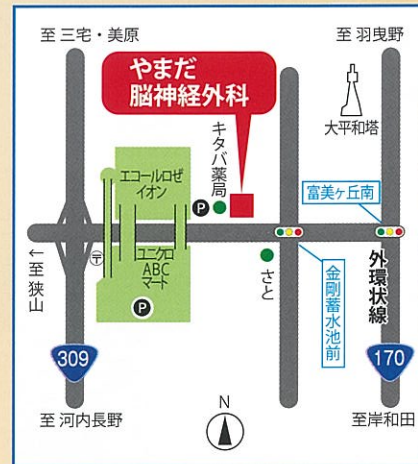
診療科 脳神経外科  
リハビリテーション科  
可能な検査 レントゲン検査、MRI、  
頸動脈エコー

受付時間 診療時間	月	火	水	木	金	土
9:00~12:00	○	○	○	○	○	○
16:00~19:30	○	○	○	×	○	×

※木・土の診療時間は9:00~13:00

休診日 木・土午後、日、祝日

特記事項 もの忘れ外来、禁煙外来も随時  
受け付けております。  
ボツリヌス療法を希望される方  
は、ご予約をお願いします。



〒584-0082  
富田林市向陽台2丁目1-10  
TEL 0721-29-1500  
<http://www.y-nc.net>  
アクセス  
駐車場あり(3台)・キタバ薬局の駐車場  
近鉄長野線 富田林駅北出口よりバス2番乗り場  
[37]・3番乗り場[35] 中央センター前すぐ  
南海高野線 金剛駅よりバス  
向陽・藤沢台周りに行き 中央センター前すぐ

Registration Number 0125



理事長 橋塚 省三 先生

患者様へひとこと  
何でもご相談ください。

医療法人青山会 橋塚・松井小児科

診療科 小児科  
可能な検査 単純レントゲン、脳波、CT、  
心電図、腹部エコー、  
一般血液検査

診療時間	月	火	水	木	金	土	日・祝
9:00~12:00	○	○	○	○	○	○	○
14:00~16:00							○
17:00~19:00	○	○	○	○	○	×	×

・受付は診察30分前より開始致します。

特記事項 てんかん、けいれん、発達障害  
などを専門で診察しています。

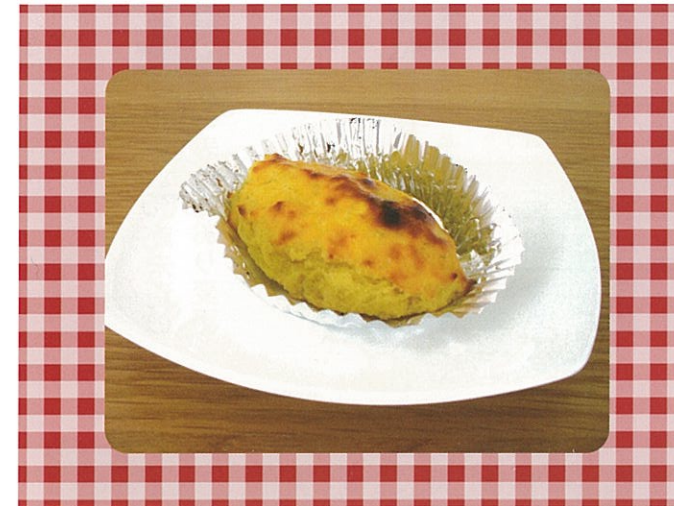


〒583-0014  
藤井寺市野中4-16-32  
TEL 072-937-0100  
<http://www.aoyama-med.gr.jp/medical-aoyamakai/hashidsuka-matsui/>  
アクセス 駐車場あり  
近鉄南大阪線 古市駅下車 徒歩15分  
近鉄バス 軽里下車徒歩5分、野中下車徒歩5分  
国道170号線(外環状線)東側、青山病院北隣  
柏羽藤消防本部の道路向側

秋の味覚

# トースターでかんたんスイーツポテト

栄養科主任 管理栄養士・糖尿病療養指導士 須田和敬



つくりかた

- ① さつまいもを1cm程度の輪切りにして、皮をむき、水に5分程度さらす
- ② 柔らかくなるまで茹でて、マッシャーかフォークで熱いうちに潰す  
※少々潰し残しがあっても大丈夫です
- ③ バター・砂糖・牛乳を加えてよく混ぜる
- ④ 形を整えアルミカップにのせて、つや出しの卵黄を表面に塗る
- ⑤ トースターで5分~10分、焼き加減を見ながら焼きあげる

材料(4~5個分)

さつまいも 中1本250g  
バター 10g  
砂糖 20g  
牛乳 20cc  
卵黄(つやだし用) 1/3個分



栄養面からみると、さつまいもは米や小麦などの穀類と同様に糖質を多く含む食品なので、主食に近い食品です。ビタミン、ミネラル、食物繊維も多く含んでいるので、穀類と野菜から得られる栄養素を併せ持った食品といえます。

さつまいもには、リンゴの10倍以上のビタミンCが含まれており、コラーゲン生成を助ける機能や、免疫力を強化し風邪を予防する働きがあります。さつまいもに含まれるビタミンCは、加熱調理しても壊れにくく、残存率が高いという特徴があります。豊富に含まれる食物繊維は便秘改善にも効果があります。また、他の野菜に比べてカリウムを多く含んでいるので、体内の余分なナトリウムを排出する働きが強く、血圧低下やむくみ解消にも効果があります。

ただし、腎不全や血液透析療法中など腎機能が低下している方、尿量が減少している方などは、尿へのカリウム排出が減少し、血液中にカリウムが増えすぎる「高カリウム血症」となるので、食べすぎないようにしましょう。

糖尿病や肥満の方は、「スイーツポテトはカロリーが高い」と毛嫌いするのではなく、主食を減らして食べることでカロリー調整することができます。

どんなに「身体に良い食品」「健康食品」といわれるものでも、食べすぎると身体に悪影響がでる可能性があるため、ひとつの食材に固執して、偏った食事をしないように気をつけましょう。





奥の院入口一の橋



東寺の五重の塔

際して、住持していた寺院を弟子達に分け与えました。教王護国寺(東寺)は実(慧)金剛峯寺(高野山)は真然、神護寺(京都・高雄)は真濟、安祥寺を恵運、仁和寺と醍醐寺は聖宝、円成寺は益信に与えられましたが、これらの寺院はそれぞれに国家公認の僧侶を養成する権限を許可され、各寺院は独立した傾向を持つようになっていきます。真言宗の本末(東寺と金剛峯寺との間での本寺、末寺の主導権)争いに敗れた高野山・金剛峯寺は落雷による焼失なども相次ぎ次第に廃れて行きますが、平安時代中期には藤原道長の高野山参詣等の援助により盛り返します。その後も宗派内の主導権争いや教義(新義・古義等)解釈の違いによる分派や集合を繰り返し、仏教としては比較的多くの宗派に分かれ、戦後はさらに分派や独立が続ぎ、現在は約50の宗派があります。そのうちの主要な16派の18の総大本山が、各山の連絡親睦・共通事業の主宰を目的に真言宗各派総大本山会(各山会)を結成し、これらの寺院を真言宗十八本山と呼んで



杉の巨木の奥に幽邃な参道が続く

います。

多くの宗派に分かれてはいますが、共通しているのは宗祖弘法大師空海へのひじょうに篤く強い敬慕の念です。空海が高野山で入定したことから、10世紀に起こった弘法大師信仰(大師信仰)の中心地として高野山は現在まで大師信仰の中心であり、特に「奥の院」には参詣者が絶えないのです。壇上伽藍から続いている寺院群が途切れた東端にある、一の橋から中の橋を経て御廟橋までの地域は、約2キロにわたって樹齢千年近い杉の巨木に覆われた参道が続ぎ、その両側や奥まった所には無数の墓碑や五輪塔、

# ふるさと浪漫

第77回 高野山への道⑥

開創1200年記念大法会で賑わった高野山を5月に訪ねてから半年近く経ちました。足掛け一年半に及んだ高野山を訪ねる旅も間もなく終わろうとしています。最終回は、弘法大師空海が開いた「密教」「真言宗」に関する理解を少し深め、今なお生きていると信じられている弘法大師空海の御廟がある、奥の院周辺を訪ねてみましょう。

空海が伝えた「密教」について少し考えてみましょう。密教は、もともとインドの非アリアン系民族の土俗的な信仰から発生したといわれています。延暦23(804)年、空海は「密教」を日本に招来する目的で遣唐使として渡唐し、唐・長安の青龍寺で恵果阿闍梨から直々に密教を伝授されて持ち帰りました。密教の系譜は、教主大日如来が説いた法を第2代金剛薩埵が聞いたと伝えられ、以後は実在した第3代龍猛菩薩、第4代龍智菩薩、第5代金剛智三蔵、第6代不空三蔵、第7代恵果阿闍梨によって代々受け継がれ、恵果からその全てを譲り受けた空海が第8代継承者となり、我が国で真言宗の開祖となりました。

「密教」とは教相判釈の一つで、空海が密教を他の仏教各宗よりも勝れているとする優位性の観点から分類したものです。「密教」とは真理そのものの姿で容易に現れない「大日如来」が説いた教えで、その奥深い教えである故に容易に明

らかにできない秘密の教えで、対する「顕教」とは衆生を教化するために姿を示現した「釈迦如来」が、秘密にすることなく明らかに説き顯した教えと説明されています。密教と顕教の違いを、司馬遼太郎さんは著書「空海の風景」のなかで、へ風が激しくふきおこっているとする。そのことを、自分の皮膚感覚やまわりの樹木の揺らぎや通りゆく人々の衣の翻りようや、あるいは風速計でその強さを知ることが顕教的理解であるとすれば、私は、多くのひとびとと同様、ただしもその方に向いている。密教はまったく異なっている。認識や知覚をとびこえて風そのものに化ることであり、さらに密教にあつては風そのものですら宇宙の普遍的原理の一現象にすぎない。もし、即身にしてそういう現象に化つてしまうにしても、それはほんのちっぽけな一目的ではない。本来、風のものである宇宙の普遍的原理の胎内に入り、原理そのものに化りはてしてしまうことを密教は目的としている。と、私たちにも分かりやすく書いておられます。

空海は、弘仁7(816)年に高野山金剛峯寺を修業の道場として開創し、弘仁14(823)年には嵯峨天皇より勅賜された教王護国寺(京都・東寺)を真言宗の根本道場として宗団を確立しました。承和2(835)年3月21日、空海は入定(悟りを得ること、一般人の死)に



御廟橋手前の奥の燈籠堂

石塔、石碑が立ち並んでいます。ここは、弘法大師という方の元に恐らく数千万人の人達の思念が凝縮された、世界でも例を見ない神聖な地域ではないでしょうか。ここには生と死とが一つになった、独特の純粋な空気があり、何ものかに温かく包まれる感じが味わえる場所です。

筆者は、2003年8月13日の深夜、こ

こで万燈会行事の後片付けをしたことがあります。人影もまばらな参道で、ろうそくの灯を一つひとつ消していく作業をしていて、ずっと何者かに見守られている感じを受けていました。無数の人々の墓碑が散在するなかに、戦国時代の武将や江戸時代の大名家の名を刻んだ石碑や五輪塔も見えます。旅の本などには、参道の墓所を詳しく説明してあり、それを訪ねるのも一趣向かもしれません。参道をゆつくりと歩きながら、漂う独特の雰囲気の中で、自分の心に語りかけてくる何ものかを感じ取ってほしいと思います。

この参道を通り抜けると御廟橋に着きます。橋を渡ると空海入定の地とされ

る奥の院に入り、ここからは写真撮影は禁止です。まっすぐに進むと信者が供えた無数の灯明がゆらめく燈籠堂があり、一番奥には空海が今も瞑想している御廟があります。空海は62歳の時、座禅を組み、手には大日如来の印を組んだまま永遠の悟りの世界に入り、今でも高野山奥の院で生きていると信じられており、毎朝、行法師が御供所で食事を作り、嘗味地蔵に供えて味見をしてみたら、弘法大師御廟に運ばれているのです。

これまで6回にわたり高野山への道と題して「ふるさと浪漫」を届けてきました。弘法大師空海を慕う古の人から現代人に至る足跡を訪ねる旅は、いかがだったでしょうか。皆さまも、是非一度高野山に出掛け、華やかな壇上伽藍、幽遠、厳肅な奥の院を訪ねてください。また、これまでに訪ねられた方も新しい発見を求めて再訪されてはいかがでしょうか。空海の足跡を知るには、文中で引用しました司馬遼太郎著「空海の風景」(中央文庫)をご一読されることをお勧めします。

参考資料  
ウィキペディア フリー百科事典  
ja.wikipedia.org/wiki/真言宗\_密教\_顕教



# 第19回 小学生 絵画コンクール 審査結果発表

今年も「夏休みのおもいで」をテーマに小学生絵画コンクールを開催いたしました。このコンクールは、多くのみなさまのご協力により、今回で19回目を迎えました。いつも素晴らしい作品をご応募くださる多くの児童のみなさまや小学校の先生方に厚くお礼を申し上げます。

さて、今年は38校、951点の応募があり、厳正な審査の結果、下記のみなさまの入賞が決まりました。おめでとございます。入賞作品は当院低層棟2階で展示いたします。展示の詳細は入賞者へお知らせいたします。

なお、とうもろこし賞(最優秀賞)の受賞作品は今号の表紙、優秀賞および入選の作品は当頁に掲載していただきますので鑑賞ください。

★とうもろこし賞(最優秀賞)

山岡 初さん 大阪狭山市立南第二小学校 3年

★優秀賞

藤田 陽也くん 羽曳野市立古市南小学校 5年

上野 翔平くん 富田林市立錦郡小学校 4年

★入選

星原 天真くん PL学園小学校 6年

佐藤 琉士くん 富田林市立藤沢台小学校 2年

高橋 慶大くん 河内長野市立高向小学校 2年

岸 鈴子さん 羽曳野市立羽曳が丘小学校 1年

★佳作

尾崎 和輝くん 富田林市立小金台小学校 6年

弓削 龍太郎くん 河内長野市立楠小学校 6年

高見 徳人くん PL学園小学校 6年

山本 明輝くん 富田林市立錦郡小学校 5年

森 亮多郎くん PL学園小学校 5年

江口 桜空さん 富田林市立寺池台小学校 4年

前田 光優さん 河内長野市立加賀田小学校 4年

前田 咲季さん 河内長野市立加賀田小学校 3年

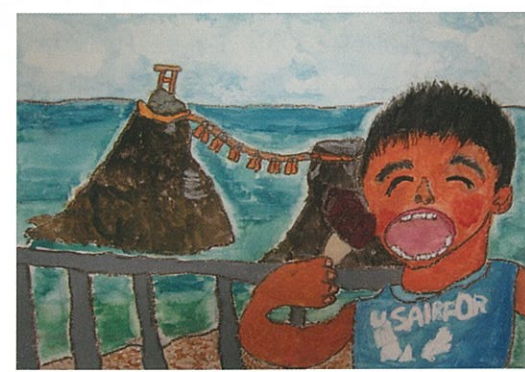
林 真幸美さん 羽曳野市立羽曳が丘小学校 2年

引地 奏葉さん 堺市立さつき野小学校 2年

笠広 千福さん 大阪狭山市立南第二小学校 1年

吉田 莉梢さん 河内長野市立小山田小学校 1年

審査員  
大阪彫刻家会議会員 中本 岩雄氏  
元大阪教育大学講師 栗原 克彦氏  
大阪芸術大学出身



入選 佐藤 琉士くん



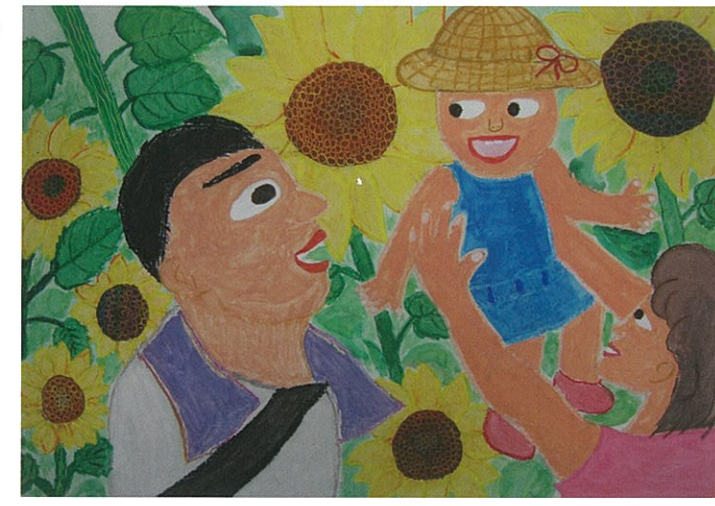
入選 星原 天真くん



入選 岸 鈴子さん



入選 高橋 慶大くん



優秀賞 上野 翔平くん



優秀賞 藤田 陽也くん

今年も「夏休みのおもいで」をテーマにたくさんのお応募がありました。家族旅行や自然とのふれあい、クラブ活動にPL花火芸術などいろいろな作品が集まった中、厳正なる審査の結果、大阪狭山市立南第二小学校3年生の山岡初さんがとうもろこし賞に選ばれました。川原でキャンプをしながら、川遊びをしている最中にカニを見つける今にも捕まえようとする姿や、石、川、その他の細かい表情を追って一生懸命に伝えようという気持ちが見受けられました。また、ほのぼのとした雰囲気の中にも力強さを感じるところも良かったです。

その他にも、優秀賞2点、入選4点、佳作12点選ばれました。どの作品も画用紙いっぱいその感動や楽しさなどを表現しており、みなさんそれぞれの気持ちを感じることのできる作品ばかりでした。1年生から6年生まで力の差を感じさせない作品が多かったため、来年のコンクールでもさらに力強い作品が増えることを期待しています。

栗原 克彦



# 学会発表だより

2015年7・8・9月

- 第23回日本乳癌学会学術総会 東京都 7月2日～4日  
「肉芽腫性乳腺炎に微小浸潤癌の合併を認めた1例」 外科 医師 平井 昭彦
- 第2回南大阪地区産婦人科研究会 大阪市 7月4日  
「帝王切開術後に発症した肺血栓塞栓症の1例」 産婦人科 医師 堂 國日子
- 日本看護研究学会第41回学術集会 広島市 8月22日～23日  
「夜間のオムツ交換時における看護師のアセスメント要因の検討」 6階東病棟 看護師 横山 亜希  
「高齢者の術後せん妄を予防するケアの有用性の検討～術後せん妄ケアチェックリストを使用しての介入方法～」 4階西病棟 看護師 西村 真紀
- 第44回日本消化器がん検診学会近畿地方会 大阪市 8月29日  
「肝における超音波検査のステップアップに必要なコツとワザ」 中央臨床検査部 臨床検査技師 森 雅美
- 第22回日本排尿機能学会 札幌市 9月9日～11日  
「小児夜尿症における残尿測定と尿流測定による下部尿路機能スクリーニングの検討」 小児科 医師 西村 章  
「尿閉症例に対するPVP(光選択的前立腺蒸散術)の有用性、安全性の検討」 泌尿器科 医師 青山 真人
- 第85回大阪透析研究会 大阪市 9月13日  
「FX CorDiax使用1年後の現状報告」 臨床工学技士室 臨床工学技士 児玉 健一郎
- 第21回日本摂食嚥下リハビリテーション学会学術大会 京都市 9月11日～12日  
「大腿骨骨折にて入院中誤嚥性肺炎を発症し、退院困難となった事例への介入」 認定看護師室 看護師 深川 喜久子  
「腹部周囲筋ストレッチが誤嚥性肺炎患者の腰椎後彎変形と頸部角度に与える影響について」 リハビリテーション科 理学療法士 乾 亮介
- JABO TSP Fellowship第2回 ムンドルホスビタル訪問プログラム スウェーデン 9月21～23日  
「The treatment of Trauma in Japan」 整形外科 医師 稲葉 陽一郎
- 日本運動器看護学会地区研修会 9月26日 善通寺市  
「整形外科領域での感染管理」 整形外科 医師 斎藤 政克
- 4th World Congress of Clinical Safety オーストリア 9月28日～30日  
「The Resources of confirmation of good blood return through Central Venous Access Device(CVAD) on cancer patients by using Valsalva method」 外科 医師 中尾 照逸



すべてのあて先は

〒584-8585  
PL病院「ともろー」係  
(住所記入不要)

クイズの答えや「ともろー」へのご意見、ご感想をどしどし、ご応募ください。宛先は上記のとおりです。

## 編集後記

今年も小学生絵画コンクールにたくさんのご応募をいただき、ありがとうございました。1枚の絵画を通して、みなさんの生き生きとした楽しい夏休みの思い出が伝わってきました。入賞作品は11月まで外来に展示していますので、ご覧になった方の心を明るく元気づけてくれることでしょう。来年も多数のご応募をお待ちしています。 μ

# こんにちは!



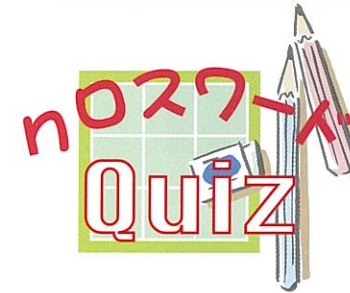
看護助手 ほりけ きょうこ  
8階病棟 堀家 京子

こんにちは。私は看護助手の堀家京子です。  
平成10年2月に旧病院で新入職員として勤務することになりました。初めての病院勤務での仕事で何も分からず、業務を覚えることに一生懸命でした。あれから18年、先輩看護助手の助言や看護師の指導を受け、今日まで勤務することができました。

私が、今勤務している8階病棟は、高齢で長期臥床の患者様が大半を占めています。日々の日常生活援助の食事、入浴、整容、排泄介助などの援助を担っています。質の高い介護を提供するにあたり、専門的な知識を学ぶ必要性を強く感じ、療養病棟で3年の実務経験を積み、介護福祉士の資格を取得しました。受け持ち患者様の「おはぎが食べたい」という願いを叶える為、看護師の嚥下訓練や、ご家族の協力により、水ようかん、プリンを食べることができました。ほんの少しの希望でも諦めない気持ちが、患者様の笑顔となり、それが仕事へのやりがいにつながります。

入院生活を楽しく過ごしていただくために、イベントを開催し、ゲームやカラオケ、四季を感じていただけるように、スタッフが一丸となって務めています。

週に一度の夜勤明け、二上山の間から朝日が昇り、すやすやと眠る患者様の寝顔を見ながら、無事に今日も朝を迎えることができた、ほっと胸をなでおろす、恵まれた環境の中で仕事ができることに、本当に感謝しています。患者様にとって安心できる場所となるように、これからもピンクサーモン色の制服を着て、気力、体力の続く限り、8階病棟で頑張りたいと思います。



◆クロスワードを完成させ、黄色のマスキに隠されたキーワードをお答えください。正解された方の中から抽選で素敵なプレゼントをお贈りします!

### 【応募方法】

官製ハガキに「答え、住所、氏名、年齢、本誌へのご意見・ご感想」をご記入の上、14ページの宛先へ郵送していただくか、玄関エントランスホールのご意見箱に入れてください。当選された方の発表は、プレゼントの発送をもってかえさせていただきます。

■締切:2016年1月20日 消印有効

### たてのかぎ

1. 食品がどれだけ栄養になり得るかという効果・価値
2. 格闘技の一種『取っ組み合う』という意味の競技
3. 豊臣秀吉が達成した天下〇〇〇〇
4. 東京〇〇〇・京セラ〇〇〇〇・ヤフオク〇〇〇
10. 漢字で書くと忠実 〇〇な人

### よこのかぎ

1. 電子オルガンの一種
5. 永世中立国・時計で有名な国
6. 無理矢理・強引に 〇〇を言わず
7. 話し合いや親睦のために人があつまること
8. 〇〇は天にあり・〇〇試し
9. 奥さんの呼び方の一つ
11. 竹取物語の主人公〇〇〇姫

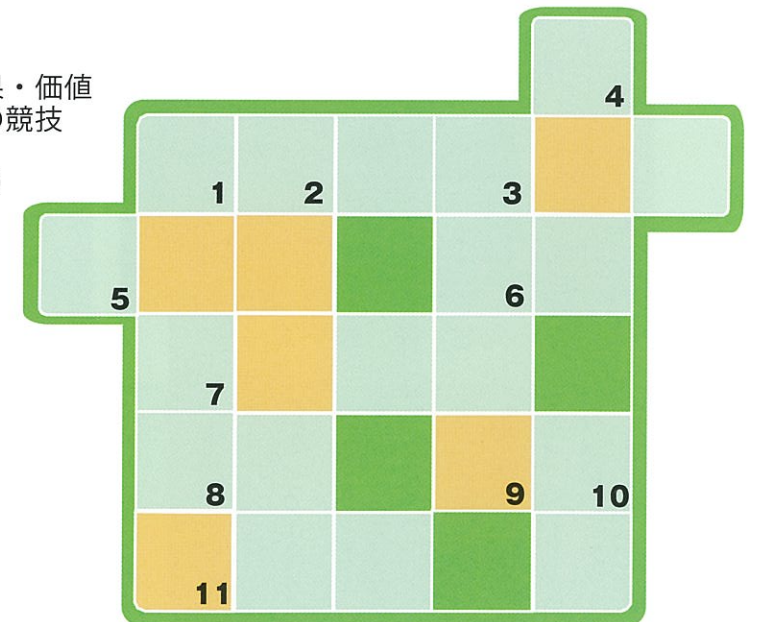
ヒント 東京〇〇〇〇〇〇

前号の正解は次のとおりです。

当選者の発表は記念品の発送をもってかえさせていただきます。

前回のキーワードは

『博識(ハクシキ)』でした。





# 医療用語 知識

「医療用語は専門的で難しい」とお考えの方が多いのではないでしょうか？  
 ここでは、知っておくと役に立つ医療用語を毎号紹介しています。  
 皆様からも「こんな医療用語を教えてください」と思われるものがありましたら、お便りでお知らせください。

## カテーテルって何？

カテーテルとは細くて柔らかい医療用の管で、用途に応じて様々な形状や機能があります。血管や尿管などの器官に挿入し、造影剤を注入して内部の形態や動きを観察したり、薬剤を注入したり、血管が細くなった部分を広げるなどの治療や検査に用います。

### ○カテーテルの太さと身体への負担

カテーテルは細ければ細いほど挿入部分や器官に対する負担が少なくなります。

これからの技術の進歩によりさらに細く、操作性に優れたカテーテルが誕生し、患者様の身体への負担が軽減されていくことでしょう。

