

2015

春号

第78号

とらもろー

Tomorrow

設立の理念

人生は芸術である 医療もまた芸術である

INDEX

特集	1・2
病院検査のあれこれ	3・4
第100回QC発表大会	5・6
医療ワシポイントアドバイス	7・8
ふるさと浪漫	9・10
登録医紹介	11
トピックス/すこやかコーナー	12
こんにちは/クイズ	13
学会発表だより 他	14



医療法人宝生会

PL病院

じんましん

皮膚科 医師
和田珠恵

じんましんってどんな病気？

じんましんは、突然、虫刺されのような小さな皮膚のふくらみや、地図状の広範囲の赤い盛り上がりができる病気です。この症状は24時間以内(通常は数時間)でひき、また出ることを繰り返します。強いかゆみをともなうことが多いので、繰り返し症状がでる患者さんにはつらい病気です。

じんましんの症状は、主にヒスタミンという物質によって起こります。何らかの刺激で皮膚の肥満細胞という細胞からヒスタミンが放出されます。それが血管に作用すると皮膚のふくらみや赤みを起こします。神経に作用するとかゆみを起こします。



原因はなんですか？

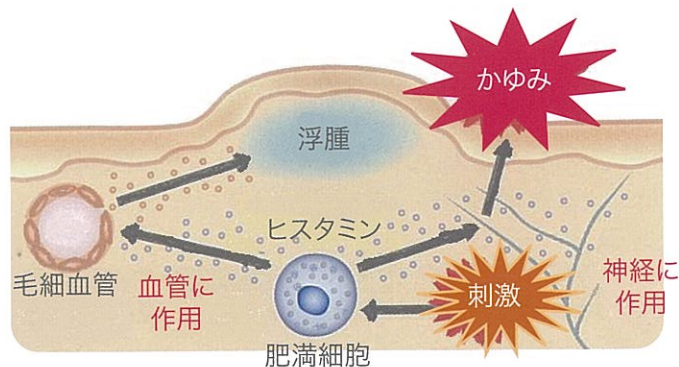
じんましんの原因になる刺激には次のようなものがあります。

- 飲み薬
 - 食べ物
 - 感染症
 - 物理的・化学的
- 青魚、たけのこ、食品添加物など
 ● かぜや下痢などの細菌感染・ウイルス感染
 ● 物理的・化学的
 ● 圧迫の刺激で出る、日光に当たると出る、寒いところに行くとき出るなど



ただ、このような原因がはっきり分かるじんましんは全体の30%程度で、残りの70%は、特定の原因によらず自発的に症状が現れる「特発性じんましん」です。なぜ、特発性じんましんになるのかはまだよくわかっていません。

じんましんのしくみ



治療はどうするの？

原因が明らかならじんましんについては、原因となる刺激を避けることが一番大切です。

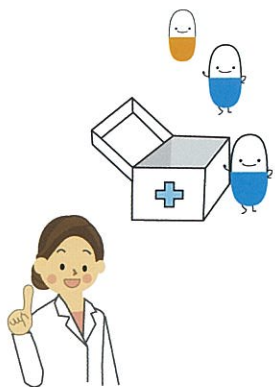
原因がわからない特発性のじんましんの場合は、「原因がわからないから治せないの？」と不安に思われる方もいらっしゃるかもしれませんが、このタイプのじんましんはお薬が効きやすく、治療によって治ることが多いのです。

特発性のじんましんは、主に抗ヒスタミン薬という飲み薬で治療します。まずは一定の期間飲み薬を続けて、効果をみます。あまり効果が出ない場合は、お薬の量や種類を変えてみて、患者さんに合うお薬を見つけていきます。

飲み薬で症状が軽くなってきたら、お薬の量や回数をだんだん減らしていきますが、飲み続けることが重要です。自己判断で急に薬を中止することは避けましょう。

症状が完全になくなってからも、しばらくはお薬を飲み続け、徐々に量や回数を減らして終了します。

あせらず気長に続けていきましょう！



日常生活で注意することとは？

- 一般的に、睡眠不足・ストレス・疲労などはじんましんの悪化の原因になります。十分に睡眠をとり、規則正しい生活をして、ストレスをためないようにしましょう。
- アルコールや香辛料などで体が温まると、じんましんが悪化する場合があります。注意しましょう。
- じんましんが出ているときにかきむしるとかゆみの範囲が広がり、ますます辛くなることが多いです。処方された塗り薬をぬったり、冷やすことにより対処しましょう。

気になる症状があれば、お気軽に皮膚科でご相談ください！



十分な睡眠



疲れやストレスをためない



病院検査の
あれこれ

乳房超音波検査

中央臨床検査部
臨床検査技師

井西 千晶

超音波検査とは

超音波とは、人間には聞こえない高い周波数の音波のことです。この超音波を腹部や乳房などに発信し、そこから返ってくる反射波を受信します。それをコンピューター処理で画像化し、診断するのが超音波検査です。被曝の心配がなく、痛みもないので妊娠中の方や小さいお子さんでも安心して検査が受けられます。

乳房超音波検査の流れ

両方の乳房を隅々まで検査しますので、上半身の服は下着もすべて脱いでいただきます。乳房全体に透明の温かいゼリーを塗り、探触子と呼ばれるタバコの箱くらいの大きさの器具で皮膚の上をなぞるように検査をします。このゼリーが不快と感じられる方もいらっしゃるかと思いますが、探触子と皮膚の間に隙間ができないようするために塗っています。見落としなく検査するためには必要ですのでご理解ください。乳房だけでなく、脇や鎖骨周囲も観察しますので、首周りのアクセサリーは検査前に外しておいていただくとスムーズに検査が行えます。

生涯に乳がんを患う日本人女性は14人に1人と

言われています。現在、乳がんで亡くなる女性は増加傾向にあり、1980年と比べ約3倍にもなると言われています。乳がんになる割合は、胃がんや大腸がんのように年齢が高まるとともに増えるがんとは異なり、30代から増加し、40〜50代という比較的若い世代で最も多くなっています。

乳がんは早期に発見すれば治癒率が高く、90%以上が治ると言われています。では、早期発見するにはどうすればよいのでしょうか。今回、その早期発見の方法でもある乳房超音波検査についてお話しさせていただきます。

乳房超音波検査だけでいいの？

検査時に、『乳房超音波検査とマンモグラフィ検査どちらがいいのですか？』『どちらかの検査だけをしていけば大丈夫ですよ？』とたびたび質問を受けます。乳房超音波検査とマンモグラフィ検査、それぞれの検査で得意、不得意があり、超音波検査では病変が発見されたが、マンモグラフィ検査では異常がなかったということもあります。もちろんその逆のケースもありますので、両方の検査を受けられることをおすすめします。



マンモグラフィ検査と乳房超音波検査の特徴

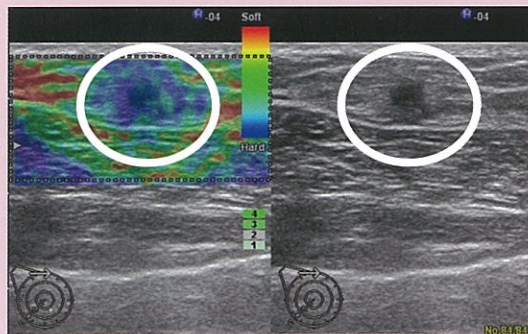
乳がんは石灰化を含むものが少なく、マンモグラフィ検査では乳がんで発生し得る小さい石灰化を検出するのに優れています。また乳房が大きく超音波が深部にまで届きにくい方に適しています。しかし検査の際に乳房を圧迫する痛みを苦手と感じられる方もいらっしゃるようです。

一方、超音波検査は、マンモグラフィ検査では不得意とされる若年の乳房検査に有効とされています。また、超音波の画像は非常に精細であるため乳腺組織や乳管の描出に大変優れています。手に触れることのできない小さいしこりを発見することができ、発見しやすいため乳腺や乳管から発生したがんによるものか、あるいは良性腫瘍や嚢胞(水が袋状に溜まったもの)などによるものかを判別するのに有用です。

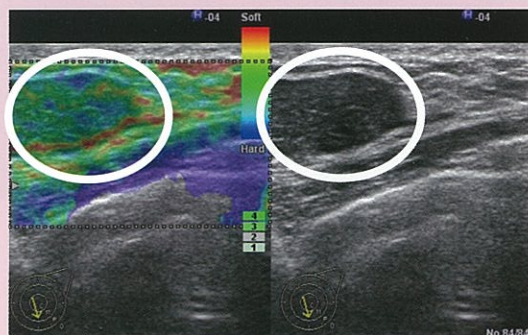
エラストグラフィによる画像 硬いものは青 柔らかいものは緑

エラストグラフィは硬いものは青く、柔らかいものは緑に表示されます。

悪性腫瘍は腫瘍が青く表示されています。良性腫瘍は緑に表示されています。エラストグラフィは、がんと治療の必要のない病変との鑑別に有用です。



悪性腫瘍の画像



良性腫瘍の画像

この検査は女性検査技師のみで行っています



一般にがんの組織は硬く、良性のものは柔らかいと
言われていますが、近年この組織の硬さを画像化する
エラストグラフィが開発されました。当院でもこのエ
ラストグラフィ搭載の装置を使用し、がんと治療の必
要のない病変の鑑別に役立てています。



第一三共株式会社

イノベーションに情熱を。ひとに思いやりを。

2014年度優秀事例

中央臨床検査部 CALサークル
「至急エコー検査をスムーズにしよう」

地域医療連携室 リレーションサークル
「医療機関情報システムを更新しよう!」

部署職種横断 誤認ふせくんじゃーサークル
「採血時の患者誤認をなくそう」

薬局 ドロンパサークル
「院内採用医薬品を見直そう」

外来 PLのモナリザサークル
「看護師が適切に第一トリアージを行おう」

表彰式

2014年度の年間最優秀賞は、PLのモナリザサークルが受賞しました。



大会では、2014年度の優秀事例5サークルの事例発表が行われ、みごとPLのモナリザサークルが年間最優秀賞を受賞しました。PLのモナリザサークルは、初期のころから活動しているサークルで、メンバーは入れ替わっていますが、歴史のあるサークルです。残りの4サークルは年間優秀賞として表彰されました。

休憩の前には、PL学園高校バトン部の演技が行われ、全国大会の高等学校部門でグランプリを獲得された見事な演技に参加者一同感激いたしました。

後半では、「病院と改善活動を考える」をテーマに5名のシンポジストにより記念シンポジウムが行われました。改善活動の歴史や取り組み内容は施設により違いはありますが、改善活動により得られたものは、医療の質の向上はもとより、その原動力となる現場力つまり個人の能力の向上や職場環境の向上にも役立っています。参加者と共に病院の改善活動の重要性、継続していく必要性を再認識いたしました。

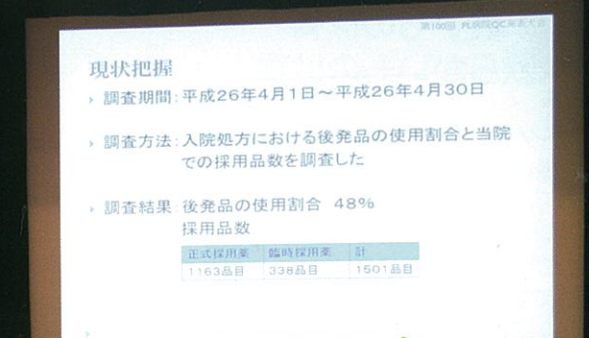
第100回QCサークル活動選抜発表大会

第100回

QCサークル活動 選抜発表大会

QCサークル活動推進事務局 森川 修

2015年3月7日にPL大本庁練成会館にて「第100回QCサークル活動選抜発表大会」を開催いたしました。日本国内の様々な医療機関や企業の皆様をお迎えし、当院職員と合わせて総勢430名の方々にご参加いただきました。



バトン演技

PL学園高校バトン部が大会に華を添えました。



記念シンポジウム

病院と 改善活動を 考える

シンポジスト(敬称略)

安藤 廣美(株式会社麻生飯塚病院特任副院長)
荒川 哲男(大阪市立大学医学部長・大阪市立大学院医学研究科長消化器内科学教授)
伊澤 敏 (JA長野厚生連佐久総合病院院長)
狩野 稔久(公益社団法人益田市医師会立益田地域医療センター医師会病院院長)
北島 政憲(一般社団法人医療のTQM推進協議会理事・事務局長)



この大会は、PL病院でのQCサークル活動のひとつの集大成であると同時に、また次への一歩、新たなスタートでもあります。今後もQCサークル活動を通してスタッフ一同、さらなる「親切的な病院」を目指し努力していきたいと思っております。

当院では、1987年に病院の理想とする「親切的な病院」を目指すべく、QCサークル活動を取り入れました。当時QCサークル活動は、製造業などの企業で盛んにおこなわれており、病院での活動はまだ数少ない時代でした。「QCサークル活動は業務の一環である」との意識を定着させることにより、今まで継続されています。

またQCサークル活動は、病院全体での品質向上を目指すTQM (Total Quality Management)においては、管理要素のひとつである日常管理に大いに役立ってきました。

当院では、QCサークル活動発表大会として改善成果の発表を年に数回行っており、発表大会では厳正なる審査により優秀な事例を決定しています。年度末には、優秀な事例だけで年間最優秀事例を決める大会を開催しています。その大会が「選抜発表大会」です。

PL病院におけるQCサークル活動

日本科学技術連盟のホームページでは「QCサークルとは、第一線の職場で働く人々が継続的に製品・サービス・仕事などの質の管理・改善を行う小グループである。」と規定し、「この小グループは、運営を自主的に行い、QCの考え方・手法などを活用し創造性を発揮し自己啓発・相互啓発をはかり活動を進める。」とあります。そして「この活動は、QCサークルメンバーの能力向上・自己実現、明るく活力に満ちた生きがいのある職場づくり、お客様満足の向上および社会への貢献をめざす。」という大きな目的があります。

「経営者・管理者は、この活動を企業の体質改善・発展に寄与させるために人材育成・職場活性化の重要な活動として位置づけ、自らTQMなどの全社的活動を実践するとともに人間性を尊重し全員参加をめざした指導・支援を行う。」と経営者・管理者の役割にも言及しています。

さらに、「人間の能力を発揮し、無限の可能性を引き出す。人間性を尊重して、生きがいのある明るい職場をつくる。企業の体質改善・発展に寄与する。」とQCサークル活動の基本理念が掲げられています。

QCサークル活動とは



高額療養費の改正

地域医療連携室
医療ソーシャルワーカー

黒木 まどか

現在ご入院中の方や、外来での治療に高額な費用をお支払いになっている方の中には、すでに「高額療養費制度」を活用されている方も多くいらっしゃると思います。

今年の1月にこの制度が改正され、70歳未満の患者さんが負担する費用の上限額が変わりました。今回は、この改正について取り上げます。

高額療養費制度とは

高額療養費制度は、高額になる医療費の患者負担を軽減するための制度です。

保険適用される医療費が定められた自己負担限度額を超えた場合に、その超えた金額が支給される制度です。

高額療養費制度の変遷

以前は、一度支払った後に患者さんが申請することで、自己負担限度額を超えた金額が保険者(国民健康保険、健康保険、保険組合など)から支給されていました。しかし、それでは高額な医療費を用意しなければならず、用意できない場合は無利子の貸付制度などを利用し、お金が出されなかったり返済しなければなりません。

その後、事前に手続きをしておくことで高額療養費が現物給付(病院の窓口で自己負担限度額までしか支払わなくても良い)されることになりました。みなさんも入院や外来治療で高額な医療費がかかる場合には、

高額療養費改正のポイント

平成26年12月まで

所得区分	該当の基準額
上位所得者 (標準報酬月額 53万円以上)	150,000円 <※多数該当 83,400円>
	自己負担限度額の計算式 150,000円+(医療費-500,000円)×1%
一般所得者 (上位所得以下・ 低所得以上)	80,100円 <※多数該当 44,400円>
	自己負担限度額の計算式 80,100円+(医療費-267,000円)×1%
低所得者 (住民税非課税)	自己負担限度額 35,400円 <※多数該当 24,600円>

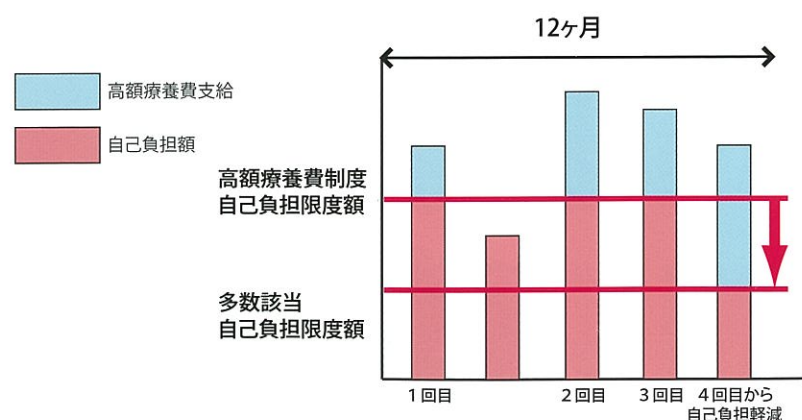
平成27年1月から

所得区分	該当の基準額
ア 標準報酬月額 83万円以上	252,600円 <※多数該当 140,100円> 自己負担限度額の計算式 252,600円+(医療費-842,000円)×1%
イ 標準報酬月額 53万~79万円	167,400円 <※多数該当 93,000円> 自己負担限度額の計算式 167,400円+(医療費-558,000円)×1%
ウ 標準報酬月額 28万~50万円	80,100円 <※多数該当 44,400円> 自己負担限度額の計算式 80,100円+(医療費-267,000円)×1%
エ 標準報酬月額 26万円以下	自己負担限度額 57,600円 <※多数該当 44,400円>
オ 低所得者 (住民税非課税)	自己負担限度額 35,400円 <※多数該当 24,600円>

※多数該当とは

過去1年間のうち、月の医療費が自己負担限度額を超えて高額療養費の支給を受けた月が3回あれば、4回目から自己負担限度額がさらに軽減されることをいいます。

多数該当イメージ



【お問い合わせ】
地域医療連携室
TEL 0721-24-6100(直通)
月~金 8:30~17:00
土 8:30~12:30(日・祝除く)



このように高額療養費制度は患者さんが利用しやすいよう改正を重ねて今に至っています。この制度を利用することで患者さんやそのご家族の医療費負担が軽減し、不安が解消される場合もありますので、ぜひご活用ください。

高額療養費制度の利用については保険者(保険証に連絡先が記載されています)へお問い合わせください。また地域医療連携室でもご相談をお受けしておりますので、お気軽にご相談ください。

「限度額適用認定証」を申請し、現物給付が受けられるように手続きをしておくことをおすすめします。

平成27年1月の改正のポイント
今回の高額療養費の見直しは、医療費の負担を自己負担能力(所得)に応じたものにするという考え方で行われ、70歳未満の方の自己負担限度額が3つから5つの区分に細分化されました。

従来は「上位所得」「一般所得」「低所得」の3区分でしたが、「上位所得」と「一般所得」がそれぞれ2つの区分に分けられました。これまで「一般所得」の幅が広く「低所得」のなかで「低所得」に近い方の負担が重くなっていたため、このような措置がとられました。左ページの表をご参照ください。

第5回とんだばやし認知症市民フォーラム

地域医療連携室 医療ソーシャルワーカー 橋爪 祥人

去る2014年11月22日(土)に、すばるホール・銀河の間にて、『第5回とんだばやし認知症市民フォーラム～「気づき」から「つながる」地域の支え合い～』が開催され、当院は後援機関として参加しました。

このフォーラムは富田林市の住民が認知症になっても、安心して住み慣れた地域で暮らし続けることができるような地域づくりを目的として、毎年開催されています。

今回のプログラムは、認知症サポート医による「認知症の早期発見の意義と重要性」に関する講演や、来場者参加型の「生活習慣病・ロコモ・認知症を予防できる運動」、「認知症予防落語」、「地域の取り組み発表」でした。なかでも、印象深かったのが、世界初と言える認知症予防の創作落語でした。認知症になった家族にまつわる話で、笑いあり涙ありの内容で、会場がどっと湧きました。

当院からは、開会前の血糖・血圧測定体験コーナー、フットケアのパネル展示、会場案内のスタッフとして5名が参加いたしました。生活習慣病を予防することで認知症も予防できるといわれており、その指標となる血糖・血圧測定コーナーは多くの方が体験され賑わっていました。

今回のフォーラムも会場が満席になるほどに来場者が多く、大盛況に終わることができました。当院も関係機関と協力して市民への啓発活動を続けていくことの大切さを年々強く感じています!



登録医紹介



Introduction of Registration Doctor

PL病院では登録医制度を設け、登録医の先生方と密接な連携を図ることにより、地域医療の充実に努力しています。2015年4月1日現在、223名の先生方が当院に登録されています。PL病院登録医の先生方を当誌面で順に紹介させていただきます。

Registration Number 3024

むらもとじびいんこうか 村本耳鼻咽喉科



むらもと だいすけ
院長 村本大輔先生

診療科 耳鼻咽喉科、アレルギー科

可能な検査
聴力検査、鼻咽頭ファイバースコープ、レントゲン

受付時間	月	火	水	木	金	土
診察時間						
8:45~12:00	○	○	○	×	○	○
9:00~12:00						
15:45~19:30	○	○	○	×	○	×
16:00~19:30						

休診日 土午後、木・日・祝

特記事項
待ち時間を少なくするためにパソコン、携帯電話からのオンライン診察受付を行っております。

患者様へひとこと
お子様からお年寄りまで幅広く診療を行っております。どんなことでもお気軽にご相談ください。



〒589-0005
大阪狭山市狭山1-787ヴィーブルII 2階
TEL 072-365-1733
<http://muramotoent.jimdo.com>
アクセス 駐車場あり(5台)
南海高野線 大阪狭山市駅下車 徒歩1分
上り改札口から上り線測道沿い、CO-OPさんの向い

Registration Number 0121

とうじょうないか 東條内科



とうじょう まさひで
院長 東條正英先生

診療科 内科、消化器内科

可能な検査
胃カメラ(経口、経鼻)、腹部エコー、胸部レントゲン、心電図、血液検査など

受付時間	月	火	水	木	金	土
診察時間						
9:00~12:00	○	○	×	○	○	○
9:00~12:00						
17:30~19:30	○	×	×	○	○	×
17:30~19:30						

休診日 火・土午後、水・日・祝

特記事項
胃カメラの予約をご希望の方は一度診察にお越しください。また、禁煙外来も予約制で実施しています。いずれもご不明の点がございましたら、電話をいただければお答えします。

患者様へひとこと
正確な情報に基づいた診療を心がけています。患者さんの訴えに誠実に向き合い、近隣の病院と適切に連携をとりながら、地域の皆様に信頼される「かかりつけ医」をめざしています。



〒584-0031
富田林市寿町2-3-18
TEL 0721-24-3581
<http://www.tojo-naika.jp>
アクセス 駐車場あり(5台)
近鉄長野線 富田林西口駅下車 徒歩6分
富田林西口郵便局西隣。前の道路は東向きの一方向通行ですので、ご注意ください。

学会発表だより

2015年1・2・3月

- 第29回近整会総会学術集会 堺市 1月10日
「痛風性膝関節炎の一例」 整形外科 医師 三河 聡志
- Gamma3&T2Intramedullary Nailing フランス 1月22日~23日
「CASE PRESENTATION」 整形外科 医師 稲葉 陽一郎
- 第5回大阪府理学療法士会南河内ブロック新人症例発表 富田林市 1月25日
「人工関節股関節置換術後、骨盤と脊柱の機能に着目し歩容が改善した一例」
リハビリテーション科 理学療法士 齊藤 弦
「人工膝関節置換術後、可動域不良に対し、患者の日常生活動作、意識に着目し、
退院後の可動域維持に有効であった症例」 リハビリテーション科 理学療法士 森 里実
- 第26回日本臨床微生物学会総会学術集会 東京都 1月31日~2月1日
「当院で血液および髄液からListeria monocytogenesが分離された一例」
中央臨床検査部 臨床検査技師 鈴木 敏仁
- 第11回日本消化管学会総会学術集会 東京都 2月13日~14日
「宿便性大腸穿孔の二例」 外科 医師 石川 真平
- 一般社団法人日本看護研究学会第28回近畿・北陸地方会学術集会 金沢市 3月7日
「体重コントロール不良透析患者の自己管理の振り返りと闘病意欲を向上させる看護師の言葉かけの内容分析」
腎センター 看護師 山本 玲子
- 第84回大阪透析研究会 大阪市 3月15日
「PVP(光選択的前立腺蒸散術)を安全に施行し得たPDの一例」 泌尿器科 医師 小林 裕也
「透析液製造工程の製造環境の向上に向けて 第2報」 臨床工学技士室 臨床工学技士 児玉 健一郎
「腹膜透析患者のセルフケアを促す電話対応を考える-異常時フローチャートの見直しを行って-」
5階西病棟 看護師 上田 みゆき

生命を未来に繋げるために

小西医療器株式会社

〒540-0038 大阪市中央区内淡路町二丁目1番5号
電話：06(6941)1363(代)
FAX：06(6944)0198
URL：http://www.kns-md.co.jp/

bsi.

FSS16014 / ISO9001:2008
MD516015 / ISO13485:2003



すべてのあて先は

〒584-8585
PL病院「ともろー」係
(住所記入不要)

クイズの答えや『ともろー』へのご意見、ご感想をどしどし、ご応募ください。宛先は上記のとおりです。

編集後記

今号よりともろー製作に携わることになりました。新しいことにチャレンジするのは、楽しくもあり、苦しいこともあります。これから勉強をして、より良い誌面を作成できるようにがんばりますので、よろしくお願いたします。皆様からのご意見・ご感想をお待ちしております。

こんにちは!



看護師 もりもと
6階東病棟 森本 えりか

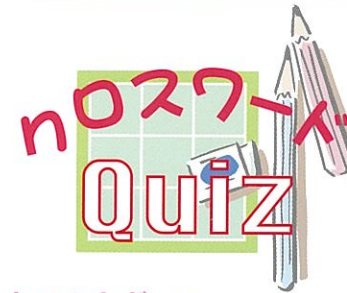
こんにちは。2013年4月から6階東病棟で勤務している森本えりかです。看護師になって約2年、先輩方の指導や患者様の笑顔に支えられ、忙しい日々を過ごしています。

6階東病棟は、循環器・呼吸器の内科疾患の患者様が主に入院されています。心臓カテーテル検査治療・内視鏡検査など様々な治療・処置を受けられる患者様を看護しています。

看護師1年目は、日々の検査や業務を覚えることに一生懸命でした。緊張した中で、初めての注射・点滴など、看護師同士で練習していても、実際は上手に出来ず、患者様に苦痛や不安感を与えることもありました。患者様から「次は大丈夫、頑張るよ」と声かけられると、自分の出来なさや患者様の温かい見守りの言葉に、看護師として安心して看護が提供できるよう努力していかねばいけないと思いました。また、心臓疾患に糖尿病を合併している患者様に対して、先輩看護師の助言や院内研修の糖尿病学習コースで学んだこと(フットケアなど)パンフレットを使いながら説明して「ありがとう。よくわかったし、家に帰ってからも注意して

頑張ってみよう」と返答していただき嬉しかったこともありました。

現在、患者様が社会や在宅復帰されてからも、自己で管理でき、安心して過ごせるよう看護師として関わる重要性ややりがいを感じています。患者様にとって良い看護とは何か、患者様の立場になって考え、専門職としてどのように支援していったらいいのか、今後も日々勉強しながら、努力していきたいと思っています。



◆クロスワードを完成させ、黄色のマスキングに隠されたキーワードをお答えください。正解された方の中から抽選で素敵なプレゼントをお贈りします!

【応募方法】

官製ハガキに「答え、住所、氏名、年齢、本誌へのご意見・ご感想」をご記入の上、14ページの宛先へ郵送していただくか、玄関エントランスホールのご意見箱に入れてください。当選された方の発表は、プレゼントの発送をもってかえさせていただきます。

■締切:2015年7月20日 消印有効

よこのカギ

1. 火山活動で面積が大きくなっている小笠原諸島の島
2. 流水や波、風などが地表の岩石などを削り取ること
3. 海外旅行で〇〇ボケになる
4. 上り坂にある速度が遅い車用の〇〇〇車線
5. 感染の疑いがあるので〇〇〇する
6. 見た目は良くないが美味しい白身、オニ〇〇〇

たてのカギ

1. 京都の有名な織物、〇〇〇〇織
5. 〇〇・現在・未来
7. 詳しく調べて、適否・優劣・等級などを決めること
8. 熨斗、もともとはアワビで作られていました
9. 会社員は給与に対して課せられます
10. 千葉県の地名、〇〇〇〇メッセ

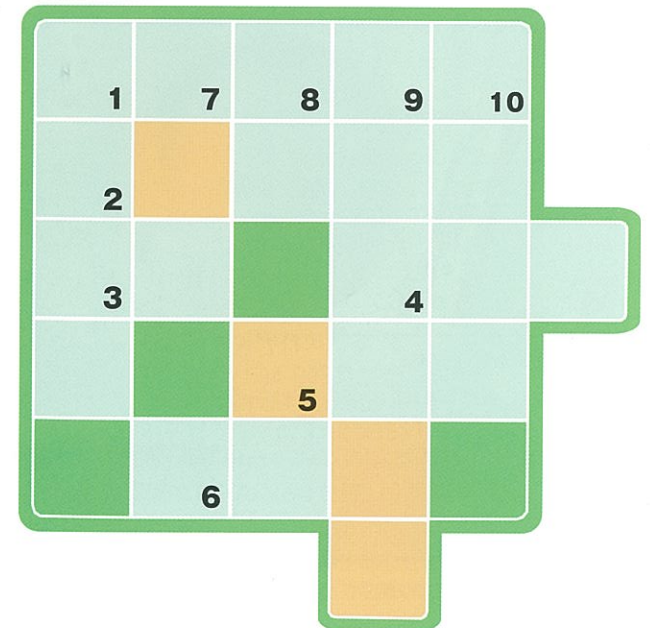
こたえ 良い状態にすること 〇〇〇〇活動

前号の正解は次のとおりです。

当選者の発表は記念品の発送をもってかえさせていただきます。

前回のキーワードは

『マンモ』グラフィーでした。



設立の理念

人生は芸術である 医療もまた芸術である

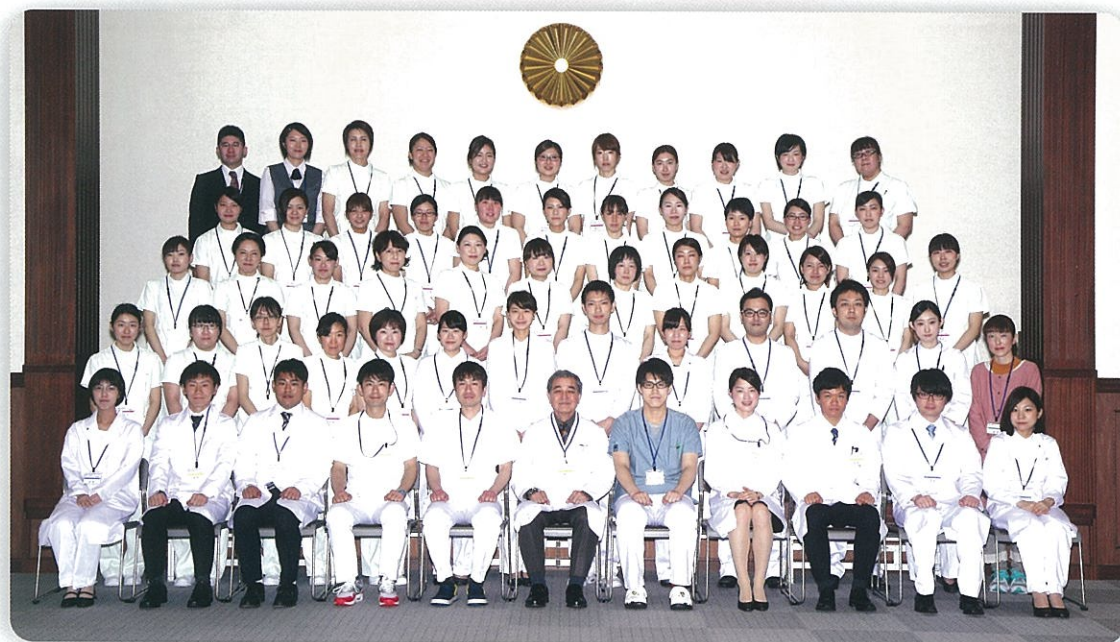
院是

PL病院は『人生は芸術である 医療もまた芸術である』を設立の理念として、日々の医療の上に、看護の上に、業務の上に、万全を期し、人事を尽くし、なおそのうえにひたすら神に依りつつ真心をもって一人一人の患者に接することを『院是』と定める

基本方針

1. 地域のみなさまのお役に立つ病院を目指します
2. 患者様の権利を尊重し、安全な医療を提供いたします
3. 質の高い医療を目指し、職員一同自己研鑽に努めます
4. 職員であることを誇れる病院を目指します
5. PL理念に基づいた医療を行います

2015年度 入社式



本年度は医師5名、臨床研修医4名、助産師5名、看護師32名、薬剤師2名、放射線技師1名、臨床検査技師3名、管理栄養士2名、臨床工学技士2名、事務職員2名、保育士1名の総勢59名が新たにPL病院の職員となりました。

新入職員一同、一生懸命努力いたします。

院内で皆さまにお会いできることを楽しみにしております。

どうぞよろしくお願ひ申し上げます。

