

# とら —

Tomorrow

2014

夏号

\*第75号\*

設立の理念

人生は芸術である 医療もまた芸術である

## INDEX

特集 医療機能評価受審結果 1・2

健康雑学 麻酔 3・4

特集 卒後臨床研修評価制度 5・6

医療ワンポイントアドバイス 7・8

ふるさと浪漫 9・10

登録医紹介 11

すこやかコーナー 12

こんにちは/クイズ 13

学会発表だより 他 14

PL病院

# 病院の通知表

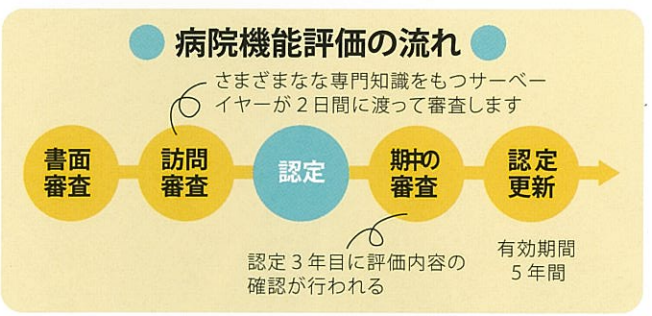
## 病院機能評価を通じてより良い病院へ

### 1 『病院機能評価』とは

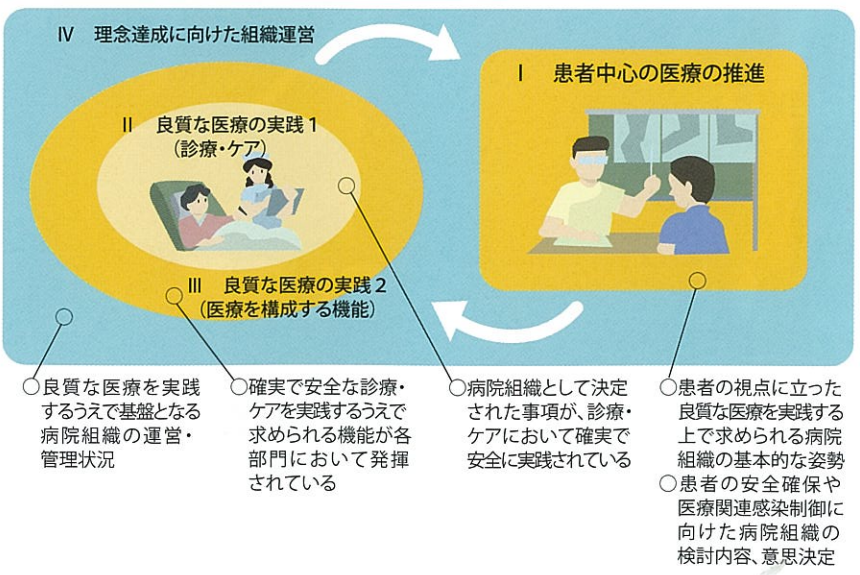
病院機能評価は、医療を見つめる第三者機関である公益財団法人 日本医療機能評価機構によって、病院が医療を提供するための基本的な活動(機能)が適切に実施されているかどうかを評価する仕組みです。専門知識を有する評価調査者(サーベイヤー)が、病院の機能を中

立・公平な立場で評価するとともに、改善すべきポイントを示し、病院が改善に取り組むことで医療の「質」の向上を図ることを目的としています。現在、全国の病院の約3割が認定を受けています。

今回、当院は4回目の認定更新を受けることができました。評価内容と審査結果の概要をご紹介します。



### 2 評価項目



右図のI～IV領域からさらに評価の対象を細分し、88項目の審査項目について評価されます。

### 3 審査結果

訪問審査の判定結果は『S・A・B・C』で評価されます。当院の判定結果をご紹介します。

**評価S(秀でている)・・・2項目**

○医療関連感染制御に向けた情報収集と検討を行っている

専従ICN(Infection Control Nurse 感染管理看護師)と専任ICD(Infection Control Doctor 感染症感染制御、院内感染対策を専門に取り扱う医療従事者)を配置した感染制御室を中心に、院内外の感染情報の集約、情報分析、対策、成果の確認、情報発信などを活発に行っており、活動全般は質が高く評価できる。その結果、感染の減少、アウトブレイクの制御に成果をあげている。

○医療サービスの質改善に継続的に取り組んでいる

OC(Quality Control 医療の質向上)サークル活動は、28年間継続して行われ、約1,100テーマに及んでいる。改善実績も多く「改善」という組織風土が育まれ、最近「TQM(Total Quality Management 組織全体で良質な医療サービスを提供)へと発展しており、秀でている。

**評価A(適切に行われている)・・・74項目**

○地域に向けて医療に関する教育、啓発活動を行っている

市民に対する健康事業や予防接種業務をはじめ、医療・健康知識などをテーマにした公開講座、糖尿病教室等の各種教室の開設、病院スタッフを地域に派遣しての講演や実技指導など広範かつ多彩な対地域教育・啓発活動を活発に展開しており、高く評価できる。

○多職種が協働して患者の診療、ケアを行っている

部署間の協力体制や他職種との連携が確立され、NSI(Nutrition Support Team 栄養サポートチーム)やICT(Infection Control Team 感染制御チーム)等チームによる活発な活動も認められ、患者の診療・ケアが適切に行われている。

**評価B(一定の水準に達している)・・・11項目**

○受動喫煙を防止している

全館禁煙を基本方針とし、ポスター掲示や入院案内への記載等で禁煙の徹底に努めているが、最近の受動喫煙防止に対する厳しい社会状況を考慮し、敷地内禁煙を目指した取り組みが望まれる。

○来院した患者が円滑に診察を受けることができる

来院形態別に受け入れ手順は明確になっており、病院の診療機能とともにホームページ等で案内し、総合案内・受付窓口はわかりやすく配置されている。紹介患者についても地域医療連携室との連携手順が定められ、円滑な受け入れに努めている。しかし、外来待ち時間については、予約制の導入や順番待ち表示モニターの

設置による苦痛軽減対策は講じられているものの、待ち時間調査の実施については、前回調査より期間が空いているため、待ち時間の実態の把握について検討を望みたい。

**評価C(一定の水準に達していない)・・・0項目**  
該当なし

**評価NA(実施されていない治療法)・・・1項目**  
合計88項目

今回の審査結果がゴールではなく、更に高い医療の「質」の向上を目指し、より良い医療サービスを患者さまに提供できるよう新たなスタートとして今後も取り組んでまいります。



# 麻酔

基本から最新の動向まで、麻酔の知識を簡単にご紹介します

麻酔科医長

米田卓史

## はじめに

医療に対する関心が高まる中、ドラマなどでも手術の場面がしばしば取り上げられたりしています。但し、視聴率を意識しているためか、現実離れした、ややショッキングな内容に傾いているものも見受けられます。こうした中、日々の麻酔診察で「全身麻酔が原因でそのまま目が覚めなくなってしまうことはありませんか。」とか、「手術よりも全身麻酔のほうが怖い。大丈夫ですか。」という質問を受けることがあります。全身麻酔を受けたことがある方でも、手術中は意識がなかったわけですから、その経験を語ることはできません。巷では全身麻酔はブラックボックスのように考えられてしまっているようです。では、全身麻酔とはどのようなものなのでしょうか。

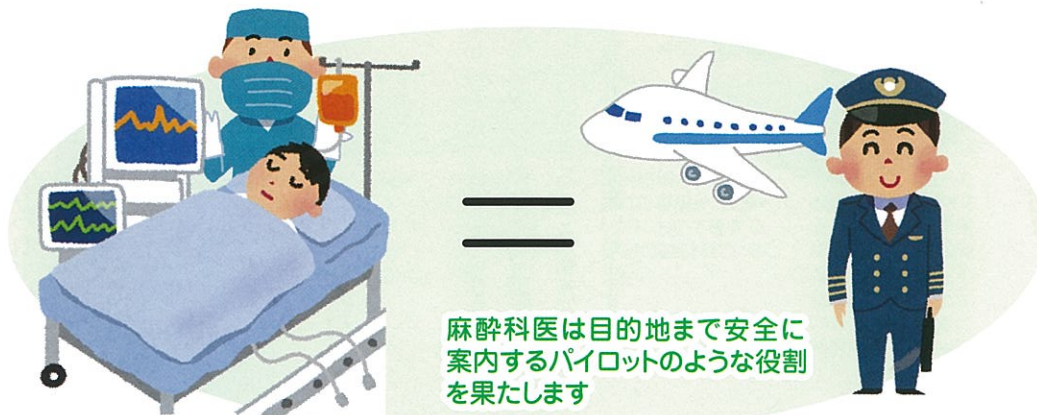
## 全身麻酔とは

手術による痛みや自律神経の有害反射により血圧や脈拍が大きく変動すると、脳や心臓をはじめとする内臓諸器官に大きな負担をもたらします。また、不安や恐怖におのきながら手術を受けると、やはり血圧や脈拍に変動が生じ、身体に負担が加わります。さらに、手術操作時に暴れたりすると非常に危険です。これらの有害事象を防ぐ目的で、痛みや自律神経の有害反射を抑制し、鎮静や無動をもたらすために全身麻酔を行うのです。我々麻酔科医の仕事は、様々な天候変化(手術による侵襲や元々の合併症など)の中で、離陸から着陸まで何事もなかったように目的地まで案内するパイロットのような役割に例えられます。全身麻酔は手術を受けます。

方々の安全を守るために行うものなのです。

## 最新の麻酔治療

次に、最近の麻酔の動向を紹介します。手術中の侵害刺激をしっかりと抑え、手術侵襲から脳や内臓諸器官を保護する「急性痛管理」に主眼が置かれていたのが20世紀の手術麻酔の考え方でした。その後、医学の進歩により、手術終了後も炎症や神経損傷の結果生じる持続的な強い刺激により疼痛回路が修飾され、慢性痛に移行するケースがあることがだんだんとわかってきました。さらに、21世紀に入ると、世界保健機構(WHO)や国際疼痛学会により「疼痛治療は基本的人権である。」



麻酔科医は目的地まで安全に案内するパイロットのような役割を果たします

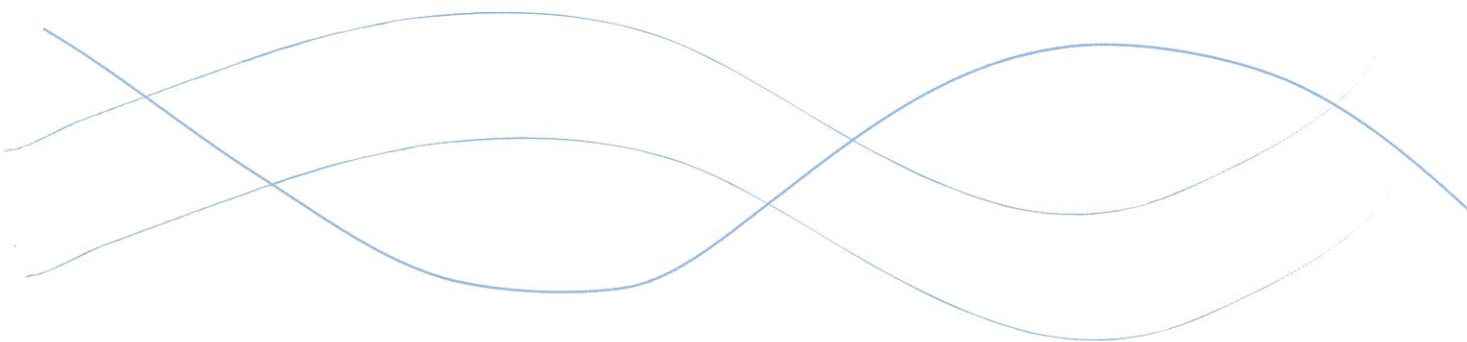
と宣言され、疼痛治療に関する世界的キャンペーンが展開されました。これらを受けて麻酔科学の領域においても、手術中の急性痛の抑制に加えて、炎症等が引き起こす手術後の遷延痛抑制も視野に入れた「周術期(術中術後)疼痛管理」が積極的に求められるようになってきました。

## おさふみ

このように麻酔科学の領域も確実に進歩していますが、まだまだ現在の医学では手術侵襲を百パーセント遮断することはできず、もともと重篤な合併症がある場合には、遮断されずに残った僅かな手術侵襲さえも負担になることがあります。こうした方々の安全を守るために我々麻酔科医は日々努力奮闘しています。



また近年、手術を受けられる方々の高齢化とともに、今までにも増して患者負担の少ない周術期管理が求められる時代となりました。当院でも、組織への移行



がん、リウマチ、腎性貧血、C型肝炎。私たちは、最先端のテクノロジーで病気に立ち向かっています。

ここから、薬ができるんだ。

中外製薬 CHUGAI | ロシュグループ Roche

今までにない医薬品を、今までにない力で創り出す。 <http://www.chugai-pharm.co.jp/>



### 評価のまとめ

貴院は臨床研修についてこれまで熱心に活動してきました。具体的には病院の設立理念をもとに、医師の人格の涵養等を臨床研修の中核にして職員一同力を合わせて研修医を育てています。このことを高く評価いたします。今後、さらに優れた臨床研修体制を確立していくために、専従の事務担当者確保し、また指導医を養成することが必要です。加えて、研修修了が認められない場合の手順や、研修プログラムの必要事項を明示していくことも求められます。医療安全の観点から、アクシデント・インシデントレポート提出の習慣化も重要です。侵襲的な手技を学ぶにあたり、シミュレーターの活用についても検討ください。そして、研修医の適切な処遇等に努力して頂くことも期待いたします。貴院の臨床研修が益々発展されますことを祈念いたします。



指導医の講義を受ける初期研修医

## 卒後臨床研修機能評価を受審しました

### 臨床研修指定病院とは

PL病院は、厚生労働省より医師の育成のための臨床研修指定病院に指定されています。臨床研修の目的は、診療に従事しようとするすべての医師が、適切な指導の下で医師としての人格を涵養し、プライマリ・ケアを中心に幅広く医師として必要な診療能力を身につけることにあります。

PL病院では、設立の理念である「人生は芸術である医療もまた芸術である」に基づいて、プライマリ・ケアの基本的な能力である態度・技能・知識を身につけることと共に、社会人として患者様の持つ様々な問題を患者様と同じ目線で全人的にとらえ、チーム医療によって解決の糸口を探ることもできる柔軟さも身につけることを目的としています。

※プライマリ・ケア  
患者の抱える問題の大部分に対処でき、かつ継続的な人間関係を築き、家族及び地域という枠組みの中で責任を持って診療する臨床医によって提供される、総合性と受診のしやすさを特徴とする医療サービス

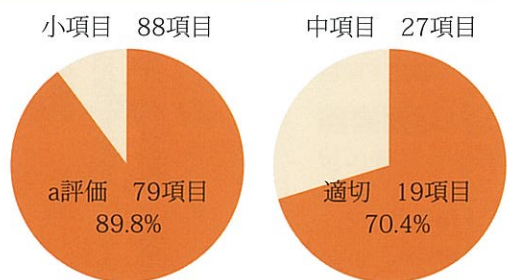
### 卒後臨床研修機能評価とは

卒後臨床研修機能評価は、NPO法人卒後臨床研修評価機構が「国民に対する医療の質の改善と向上をめざすため、臨床研修病院における研修プログラムの評価や人材育成等を行い、公益の増進に寄与すること」を目的として実施しているもので、臨床研修指定病院で行われている臨床研修を第三者の目で客観的に評価するものです。評価は、大項目8・中項目27・小項目88に基づいて行われます。

### 審査結果

小項目88項目のうち79項目(89.8%)が「a」評価となり「4年認定」となりました。

| 項目        | 評価  | 件数 |
|-----------|-----|----|
| 中項目(27項目) | 適切  | 19 |
|           | 要検討 | 8  |
|           | 要改善 | 0  |
| 小項目(88項目) | a   | 79 |
|           | b   | 9  |
|           | c   | 0  |



要検討と評価された項目の詳細と改善策は、下記のとおりです。

### 今後に向けて

今回の審査結果を踏まえ、今後もより一層良質な臨床研修指定病院として内容の充実を図り、地域の皆さまの役に立てる病院を目指してまいります。



| 要検討項目   | 改善策   |
|---|---|
| 臨床研修が組織的・計画的になされる体制づくりのため、専従の事務担当者確保し、指導医講習会を受講した指導医を確保されたい | 指導医講習会を受講済みの指導医は、指導医となる臨床研修経験7年以上の医師53名中31名となっている |
| 研修医からのアクシデント・インシデントレポートの記載、提出が習慣化する風土の醸成を期待する               | 指導医・指導者(看護師等)から記載を働きかけている                         |
| シミュレーターを用いた十分な訓練の後に、実際の患者にあたるようにされたい                        | 各種シミュレーターの増設を検討している                               |
| 当直明けのシフト、時間外手当の支給など、当直・時間外勤務の処遇により一層配慮されたい                  | 臨床研修推進委員会で検討を始めた                                  |
| 修了が認められない場合の手順などルールを明文化されたい                                 | 研修プログラムに記載した                                      |
| 研修プログラムには適切に必要な事項を明示されたい                                    | 研修方略を盛り込むべく改訂作業に着手した                              |
| 人格の涵養の観点などからも、他職種から研修医を評価する体制を確立されたい                        | 臨床研修管理委員会に臨床検査部の責任者が委員として加入した                     |
| 指導医講習会を受講した指導医と受講していない上級医とをきちんと分けて前者が増えるように検討されたい           | 講習会を受講している医師が一目でわかる指導医名簿に変更した                     |

### 審査項目

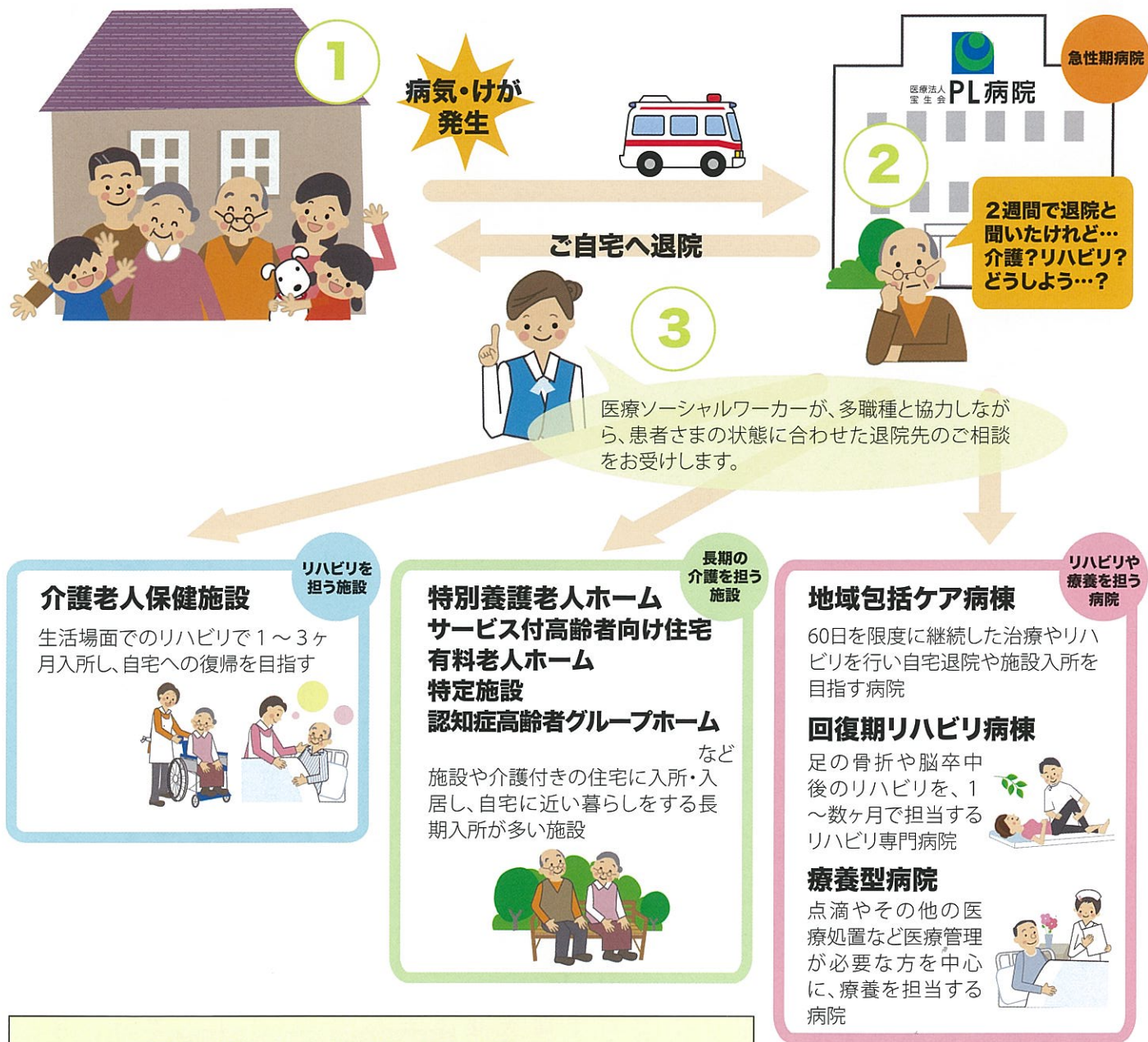
| 大項目                     | 中項目(数) | 小項目(数) |
|-------------------------|--------|--------|
| 1. 臨床研修病院としての役割と理念・基本方針 | 2      | 6      |
| 2. 臨床研修病院としての研修体制の確立    | 2      | 6      |
| 3. 臨床研修病院としての施設・設備の整備   | 4      | 15     |
| 4. 研修医の採用・修了と組織的な位置付け   | 6      | 17     |
| 5. 研修プログラムの確立           | 5      | 25     |
| 6. 研修医の評価               | 2      | 6      |
| 7. 研修医の指導体制の確立          | 3      | 9      |
| 8. 修了後の進路               | 3      | 4      |

中項目27・小項目88の詳細は割愛

### 認定基準

- ・2年認定:「要改善」が20%未満
- ・4年認定:「適切」(中項目)が80%以上または「a」(小項目)が80%以上
- ・6年認定:「適切」(中項目)が90%以上かつ「a」(小項目)が90%以上、「要改善」なし

# 入院から退院までのイメージ図



## 介護老人保健施設

生活場面でのリハビリで1~3ヶ月入所し、自宅への復帰を目指す



## 特別養護老人ホーム サービス付高齢者向け住宅 有料老人ホーム 特定施設 認知症高齢者グループホーム

施設や介護付きの住宅に入所・入居し、自宅に近い暮らしをする長期入所が多い施設



## 地域包括ケア病棟

60日を限度に継続した治療やリハビリを行い自宅退院や施設入所を目指す病院

### 回復期リハビリ病棟

足の骨折や脳卒中後のリハビリを、1~数ヶ月で担当するリハビリ専門病院



### 療養型病院

点滴やその他の医療処置など医療管理が必要な方を中心に、療養を担当する病院



【お問い合わせ】  
地域医療連携室  
Tel. 0721246100 (直通)  
月~金 8:30~17:00  
土 8:30~12:30 (日・祝除く)



## 自然に近いと、やさしくなれる。

人にとって最も快適な環境とは何か、この答えは自然の中にあります。たとえば春の暖かさ。たとえば秋の爽やかさ。もっと自然になる。そのため、大成温調のハイテクノロジー。



大成温調株式会社 大阪支店

●空気調和・給排水衛生設備

大阪 〒541-0041 大阪市中央区北浜3-6-13 日土地産ビル2階 TEL.06-4707-7810 http://www.taisei-oncho.co.jp  
本社 〒140-8515 東京都品川区大井一丁目47番1号 TEL.03-6742-7301 (代表)

# 病気が治っても退院できない

医療ソーシャルワーカーのアドバイス

自宅以外の生活の場

地域医療連携室

医療ソーシャルワーカー

泉本綾子



病気が治っても退院できない。医師より治療内容や治療に要する期間について説明があります。入院診療計画書という書類にもおおよその入院期間が書かれています。しかし病気を宣告された患者さまやご家族は、病気が治療に対する不安から、入院期間までは把握をされたいまま入院される方がほとんどでしょう。

その後、治療が進み退院となると「こんなに急に退院の話が出ると思わなかった」「もう少し歩けるようになってから帰って来てほしい」「3か月は入院できるんですよ」「ね?」「老々介護では家で共倒れになってしまいます」など悩まれ、地域医療連携室にご相談に来られる方がいらします。

の機能と役割によって、リハビリ目的や長期療養の可能な入所施設などさらに細かく分類されます。私たちが地域医療連携室の医療ソーシャルワーカーや退院支援看護師は、医師・看護師・リハビリスタッフ等と協力しながら、患者さまの状態に合わせた退院先のご相談をお受けしています。相談料は無料で、秘密も守ります。お気軽にご相談ください。

PL病院は、手術や抗がん剤治療をはじめとする高度な医療を行う急性期病院としての役割を担っています。急性期病院では、患者さまの命を救うために、入院ベッドを常時確保する必要があることから、急性期の治療が終了すると早期に退院となります。しかし、病気が治っても入院生活による心身機能の低下で、すぐにもとの生活に戻れない場合があります。左頁の図は、入院されてから退院されるまでの生活をイメージしたものです。おまかに分類すれば自宅、病院と施設に分けられますが、そ

# ふるさとと浪漫

## 第73回 高野山への道①

皆さんは高野山と聞いて何を想像されますか。地理的には和歌山県伊都郡高野町にある標高が約1,000m前後のいくつかの山の総称です。しかし、我が国の宗教史を語る時に、高野山の名は燦然と輝く重要な意味を持った聖地として存在しています。来年、2015年は弘法大師空海が高野山を開いて1200年を迎え、4月2日〜5月21日の50日間にわたり記念大法会が行われます。ふるさと浪漫では、聖地高野山に至る高野街道を中心と古から現代に至る高野山信仰の道を探ねることにしましょう。

今回の話に入る前に、高野山を開創した弘法大師空海について、その略歴を簡単に辿ってみましょう。空海は平安時代に活躍した高名な僧ですが、宝亀5(744)年、讃岐国多度郡屏風浦(香川県善通寺市)で生まれました。18歳の頃、長岡京の大学寮で明経道を専攻し、31歳になった延暦23(804)年5月に第16次遣唐使の留学僧として難波津(大阪市高麗橋周辺)を發つて唐に派遣されます(当時、遣唐使として渡海するのは、現在の



高野街道起点付近の建物(河内長野市長野町)

り、私立の教育施設「綜芸種智院」を開設するなど多くの足跡を残した後、承和2(835)年3月21日に高野山において弟子に遺言を残しつつ、61歳で入滅します。高野山は空海が開いた高野山真言宗の修行の場であり、ひいては比叡山天台宗と並ぶ日本仏教界における一大聖地といえるでしょう。高野山に参詣された方も多くと思いますが、筆者は電車を降りてケーブルカーで登った山上に一大宗教都市が現れるのを見たときの驚きを今でも覚えています。高野山真言宗総本山金剛峯寺(山号は高野山)をはじめ117か寺が集中した現世の世界と、一の橋から弘法大師の御廟に向かう参道に沿って杉の木と無数の石塔が林立する



富田林寺内町の妙慶寺(左手前)と興正寺(右奥)の横を通る東高野街道



富田林寺内町の杉山家住宅(左側)の前を通る東高野街道

「奥の院」の、人間の世界とは思えない幽遠で厳肅な世界の対比―私たちの生きる世界と死後の世界が溶け合った空間の存在こそが、高野山の持つ魅力なのでしょう。霊廟では今も空海が禅定を続けていると信じられ、奥の院の維那と呼ばれる仕侍僧が衣服と二時の食事を給仕する行事が続けられているのです。この高野山に参詣するために整備された道を高野街道と呼んでいます。平安遷都後の延暦15(796)年には、京から紀

の国に入る道として紀見峠越えの新しい道が開かれ、大和の五條からのルート以外にも紀の国への道が開かれました。その後、弘仁7(816)年に空海が高野山を開創したのをきっかけに高野山へ至る街道は開かれ始めたのです。まず、京から、初期は天皇や公家、中世以降は武士や庶民などが歩いた参詣道がありました。そのルートは、石清水八幡宮で有名な八幡市の木津川の御幸橋を起点として、洞ヶ峠、枚方、交野、寝屋川、四条畷、石切、瓢箪山から生駒山地西麓を辿り、柏原から道明寺、古市、西浦、喜志とほぼ国道170号線旧道と並行して富田林に入ります。富田林寺内町の妙慶寺、興正寺別院の横を通り抜け、近鉄の川西駅、滝谷不動駅、汐の宮駅付近を経て河内長野へと続いています。この道が高野街道(全長約56km)と呼ばれています。高野山に至る道は、この他にも大阪の平野を起点とする中高野街道、四天王寺を起点とする下高野街道、そして大坂・堺から狭山を経て河内長野に続く西高野街道があります。そして、4つのルートは河内長野に集中して二つの道となり、ここから先、三日月市宿、御所ノ辻、出合ノ辻、紀見峠を越えて橋本市に下り、九度山から高野山女人堂に至る道を高野街道と呼んでいます。これとは別に、九度山慈尊院から高野山大門に至る、高野山の表参道ともいえる町石道と呼ぶ約22kmの道があります。高野山に向けたかなり急峻な登り道ですが、

の宇宙飛行よりも危険が大きく、無事に帰国できた人は60%程度で、空海も往復の船旅ともに暴風雨に遭い遭難しかかっています。同年11月に長安に入り、約2年間の唐における仏法修業の後、華々しい経歴と多くの經典類、両部大曼荼羅、祖師図、密教法具、阿闍梨付属物など膨大な仏教資料・用具を持って、大同元(806)年10月に無事帰国します。しかし、20年の修業を命じられたところを2年で帰朝したことにより、3年間は大宰府に留め置かれ京に戻ることを許されなかつたようです。その後、京において真言密教の布教に努め、最澄(天台宗開祖、伝教大師)との確執もありましたが、活躍が認められたのか弘仁7(816)年7月には高野山を下賜する旨の勅許を賜ることになりました。翌弘仁8年から高野山の開創に着手し、高野山の歴史が始まります。弘仁9年11月には空海自身が勅許後はじめて高野山に登り翌年まで滞在しています。その後、弘仁12(821)年には満濃池(香川県にある日本最大の農用ため池)の改修を指揮し、京都で東寺を賜

慈尊院の【180町石】を皮切りに、壇上伽藍・根本大塔道の【1町石】まで、180の町石を置き、胎藏界曼荼羅に表された180尊に準じているそうです。今回から数回に亘って、筆者の住む富田林を通っている東高野街道と河内長野市から高野山に至る高野街道に焦点を絞って、時々歩きながら、そして時々車を走らせてこの街道を辿ってみたいと思います。果たして、どの位の期間がかかるのか、どのような旅になるのかも分かりませんが、高野山開創1200年記念大法会を機会に「高野山への道」と題して、弘法大師空海の足跡とそこに辿る道を少しでも伝えてみたいと思います。

参考資料  
大阪府歴史街道ウォークマップ  
ウキヘレブ、フリー百科事典  
ja.wikipedia.org/wiki/%E9%9D%99



東高野街道錦織一里塚(国道170号線旧道沿い、富田林市と河内長野市境付近)

# 当院で行った ボランティアコンサートをご紹介します!!

ボランティアコンサートは、様々な方の協力を得て、患者様に少しでも癒しのひとときを提供できるよう取り入れています。ご協力いただいているボランティアの皆さまの活動の一端をご紹介します。



銀太鼓と南京玉すだれ



バイオリンとピアノ  
演奏会



エレクトーン  
演奏会



光丘ギターマンドリンクラブ



オペラ  
コンサート



ギターコンサート



コーラスグループ Joyful Choir



大正琴コンサート

日頃ご協力いただいているボランティアの皆さまにお礼申し上げます

# 登録医紹介



## Introduction of Registration Doctor

PL病院では登録医制度を設け、登録医の先生方と密接な連携を図ることにより、地域医療の充実に努力しています。2014年7月4日現在、221名の先生方が当院に登録されております。PL病院登録医の先生方を当誌面で順に紹介させていただきます。

Registration Number 0118

### やまもとがんか 医療法人 山本眼科



やまもと はじめ  
院長 山本肇先生

診療科 眼科、コンタクトレンズ取扱い

#### 可能な検査

眼底カメラ、自動視野計、ゴールドマン視野計、光干渉断層計 (OCT)

| 受付時間         | 月 | 火 | 水 | 木 | 金 | 土 |
|--------------|---|---|---|---|---|---|
| 8:45~12:00*  | ○ | ○ | ○ | ○ | ○ | ○ |
| 9:00~12:00   | ○ | ○ | ○ | ○ | ○ | ○ |
| 15:45~19:00* | ○ | ○ | ○ | × | ○ | × |
| 16:00~19:00  | ○ | ○ | ○ | ○ | ○ | × |

\*眼鏡・コンタクトレンズ処方受付時間は  
午前11:30まで、午後6:30まで

休診日 木・土午後、日、祝

#### 特記事項

困ったことがあれば、何でもお気軽にご相談ください。



〒584-0073  
富田林市寺池台1丁目20番18号  
TEL 0721-55-3070

#### アクセス

駐車場あり(4台)  
南海高野線 金剛駅下車 徒歩1分

Registration Number 3025

### てらにしレディースクリニック



てらにし あきこ  
院長 寺西明子先生

診療科 産婦人科

ご専門 不妊一般、体外受精、顕微授精など  
更年期障害、思春期相談

#### 可能な検査

不妊検査全般、子宮卵管造影、子宮鏡、精液検査、心電図、超音波検査

| 受付時間        | 診療時間        | 月 | 火 | 水 | 木 | 金 | 土 |
|-------------|-------------|---|---|---|---|---|---|
| 8:30~11:30  | 9:00~12:00  | ○ | ○ | ○ | ○ | ○ | ○ |
| 13:30~15:30 | 14:00~16:00 | ○ | ○ | ○ | ○ | × | ○ |
| 16:30~18:30 | 17:00~19:00 | ○ | × | × | ○ | × | × |

休診日 日、祝日

#### 特記事項

検診:子宮がん、大腸がん、特定検診、妊婦検診(中期まで)  
予防接種(インフルエンザ、肺炎球菌、子宮頸がん、MR、二種混合)、ピル処方  
お電話でご確認の上、予約をしてからのご来院をお願いします。



〒589-0008  
大阪狭山市池尻自由丘1-2-1  
TEL 072-367-0666

#### アクセス

駐車場あり(12台)  
南海高野線 狭山駅下車 徒歩1分

# 学会発表だより

2014年4・5・6月

- 第122回中部日本整形外科災害外科学会学術集会 岡山市 4月11日・12日  
下腿切断に対し持続的閉鎖吸引療法を併用した2例 整形外科医師 稲葉 陽一郎
- 第117回日本小児科学会学術集会 名古屋市 4月11日～13日  
左視神経炎を呈した多相性散在性脳脊髄炎(MDEM)の1例 小児科医師 藤田 賢司
- 第103回日本病理学会総会 広島市 4月24日～26日  
複数の剖検従事者への結核菌感染源となった結腸末期癌の一例 病理部長 橋本 重夫
- 日本超音波医学会第87回学術集会 横浜市 5月9日～11日  
小児ムコ多糖症Ⅱ型の心臓超音波所見の特徴 小児科医師 若原 良平  
Real-time Tissue Elastographyによる脾臓の硬さ評価と食道静脈瘤内視鏡所見との関連  
中央臨床検査部 臨床検査技師 森 雅美
- 第195回近畿外科学会 大阪市 5月24日  
腹痛を契機に発見された、結腸不完全軸捻転を起こした横行結腸過長症の一例 外科医師 瀬角 裕一
- 第56回日本小児神経学会学術集会 浜松市 5月29日～31日  
遺伝性圧脆弱性ニューロパチーの姉弟例 小児科医師 藤田 賢司
- 第43回日本IVR学会総会 奈良市 6月5日～7日  
下肢静脈瘤レーザー治療(EVLA)の有用性 放射線科部長 ニノ井 照久  
腸腰筋膿瘍に対するCTガイド下ドレナージ術の有用性について 放射線科医師 前林 徹範
- 第59回日本透析医学会学術集会総会 神戸市 6月12日～15日  
シナカルセト早期投与症例における骨代謝パラメーターおよび骨密度に対する影響～南大阪透析研究会～  
泌尿器科医師 出口 隆司  
I-HDFによる無ヘパリン透析の施行経験 臨床工学技士室長 児玉 健一郎  
透析導入期の貧血管理における赤血球造血刺激因子製剤(ESA)の使用経験 内科医師 中濱 瑛太郎
- 第101回近畿血液学地方会 大阪市 6月28日  
急性前骨髄性白血病の形態学的特徴を示し、t(9;11)(p22;q23)染色体転座を有する治療関連白血病の一症例  
内科医師 綿谷 陽作
- 第3回日本視野学会学術集会 東京都 6月28日～29日  
極初期および初期緑内障患者における10-2視野の有用性 眼科医師 江浦 真理子

オフィスの「ない」をすぐにお届け!

## たのめーる

オフィス用品のことなら、総合通販サイト「たのめーる」におまかせください。大塚商会ならではのPC関連商品をはじめ、文具や日用品、環境対応商品も数多く取りそろえ、さまざまな職場の「ない」をお届けします。

豊富な品揃えのオフィス用品通販なら「たのめーる」  と検索ください!

**たのめーる 大塚商会** <http://www.tanomail.com/>

株式会社大塚商会 本社:〒102-8573 東京都千代田区飯田橋2-18-4 関西支社:札幌・仙台・宇都宮・中部・京都・神戸・広島・九州

私たちの思い——

## はじめて、眼ありき



**サンコンコン**

本社 〒604-0983 京都市中京区麩屋町通夷川上ル笹屋町475  
TEL 075-221-6861 <http://www.sun-con.com>

すべてのあて先は

〒584-8585  
PL病院『とうもろー』係  
(住所記入不要)

クイズの答えや『とうもろー』へのご意見、ご感をどしどし、ご応募ください。宛先は上記のとおりです。

### 編集後記

今年で18回を迎える絵画コンクールの募集がはじまりました。現在、応募して下さった小学生の皆さんに喜んでいただける記念品を検討しているところです。今年ではどんな作品が応募されてくるのか今から楽しみです。是非、小学生の皆さんは夏休みの思い出を絵に描いてご応募ください。詳細は当院のHPなどで確認ください。 @

# こんにちは!



事務職員 きたむら まこ  
総合受付課 北村 真子

皆様、こんにちは。今年2月に医事部総合受付課に配属となりました北村真子です。

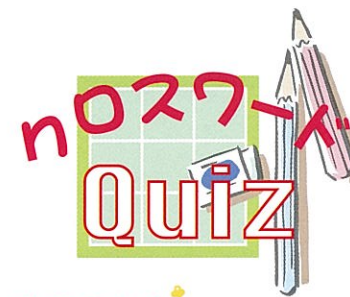
総合受付課では、患者様やお見舞いに来られた方々の受付やご案内の窓口係として、皆様のお役に立てるよう日々業務に励んでおります。

総合受付課では大きく三つの業務があります。はじめに、正面から見て一番右側の窓口で行う「初診受付」です。初めて来院された患者様の情報を登録し、カルテを作成させていただきます。また交通事故や労働災害などの手続きも行っております。次に中央の窓口で行う「再診受付」です。診察券をお持ちの方を対象とし、患者様がスムーズに診察を受けていただけるよう、月に一度、保険証や各種医療証、受給者証の確認をさせていただいております。最後に一番左側の窓口で行う「会計業務」です。外来や入院診療費のお支払と自動支払機へのご案内を行っております。そのほかにも、お見舞いに来られた方への病棟案内や、何科を受診したらよいか分からない時には看護師との連携のもと症状に応じた診療科をご案内させていただいております。

私はまだまだ知識や経験が浅く、業務に不慣れなことから患者様に時間をいただくことがあり申し訳なく思いますが、先輩方の指導のもと日々勉強させていただいております。患者様が笑顔でお話して下さることが今の私の喜びであり、患者様の温かさに救われ日々お仕事に励んでおります。

皆様からいただいたお力をお返しできるよう親切・丁寧・笑顔を心掛け、PL病院に来られる皆様にも少しでも笑顔になっていただけることが今の私の目標です。

何かお困りのことがあればどんな些細なことでもお気軽にご相談ください。

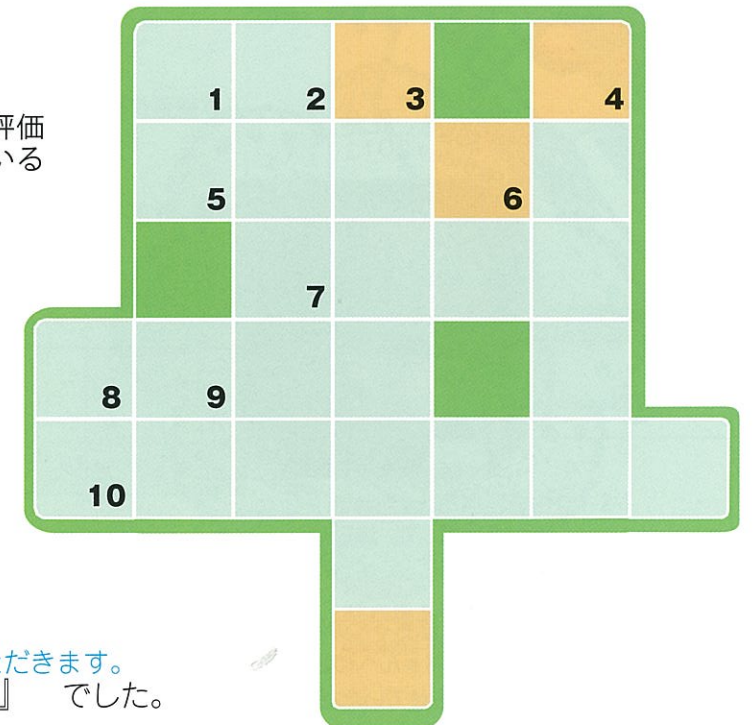


◆クロスワードを完成させ、黄色のマス目に隠されたキーワードをお答えください。正解された方の中から抽選で素敵なプレゼントをお贈りします!

### 【応募方法】

官製ハガキに「答え、住所、氏名、年齢、本誌へのご意見、ご感想」を記入の上、14ページの宛先へ郵送していただくか、玄関エントランスホールのご意見箱へ入れてください。当選された方の発表は、プレゼントの発送をもってかえさせていただきます。

■締切:2014年10月20日 消印有効



### たてのカギ

1. ←→うしろ
2. ○○カメラ、○○眼鏡
3. 当院が更新認定された外部評価は○○○○評価
4. 当院で有志の方のご協力によって行われているボランティア○○○○
6. 意気投合することを「馬が○○」
8. 空想上の物で、振ることにより、さまざまな物が出てくる『○○出の小槌』
9. 自然○○力

### よこのカギ

1. 健康雑学でご紹介したテーマ
5. 地球外生命体または異星人
7. 意識○○・世論○○・市場○○
8. 日本人が初めてそこへ行ったのは1992年
10. アラブ首長国連邦・イスラエル・イランなどの地域のこと

前号の正解は下記のとおりです。

当選者の発表は記念品の発送をもってかえさせていただきます。

前回のキーワードは 『勇敢(ゆうかん)』 でした。



# 医療用語 知識

「医療用語は専門的で難しい」とお考えの方が多くはないでしょうか？

ここでは、知っておくと役に立つ医療用語を毎号紹介しています。

皆様からも「こんな医療用語を教えてください」と思われるものがありましたら、お便りでお知らせください。

## 食前・食後・食間

薬を飲む「食前」「食後」「食間」を正しく理解できていますか。服用時間によって薬の効果が阻害されたり、思わぬ副作用を起こしたりしないよう正しく理解し、服用する必要があります。

- 食前** 食事前の20～30分前(胃が空っぽの状態)
- 食後** 食事後の30分以内(胃が膨らんでいる状態)
- 食間** 食後2時間後(胃が空っぽの状態)



胃が膨らんでいる時に服用する薬は、胃の消化を助けるための薬や、薬の作用によって胃に障害を引き起こしやすい薬である場合があります。薬によっては胃の中で食べ物と一緒にすることで吸収が促進されたり、阻害されたりすることがあります。このような薬の特性を生かし、最適な効果が得られるよう服薬時間が決められています。

薬は飲み忘れのないよう服薬時間をきちんと守って服用してください。

