

とらもろー

Tomorrow

2013
秋号
第72号



第17回小学生絵画コンクール
とらもろー賞（最優秀賞）受賞作品
PL学園小学校 6年 市村 光さん

設立の理念 人生は芸術である 医療もまた芸術である

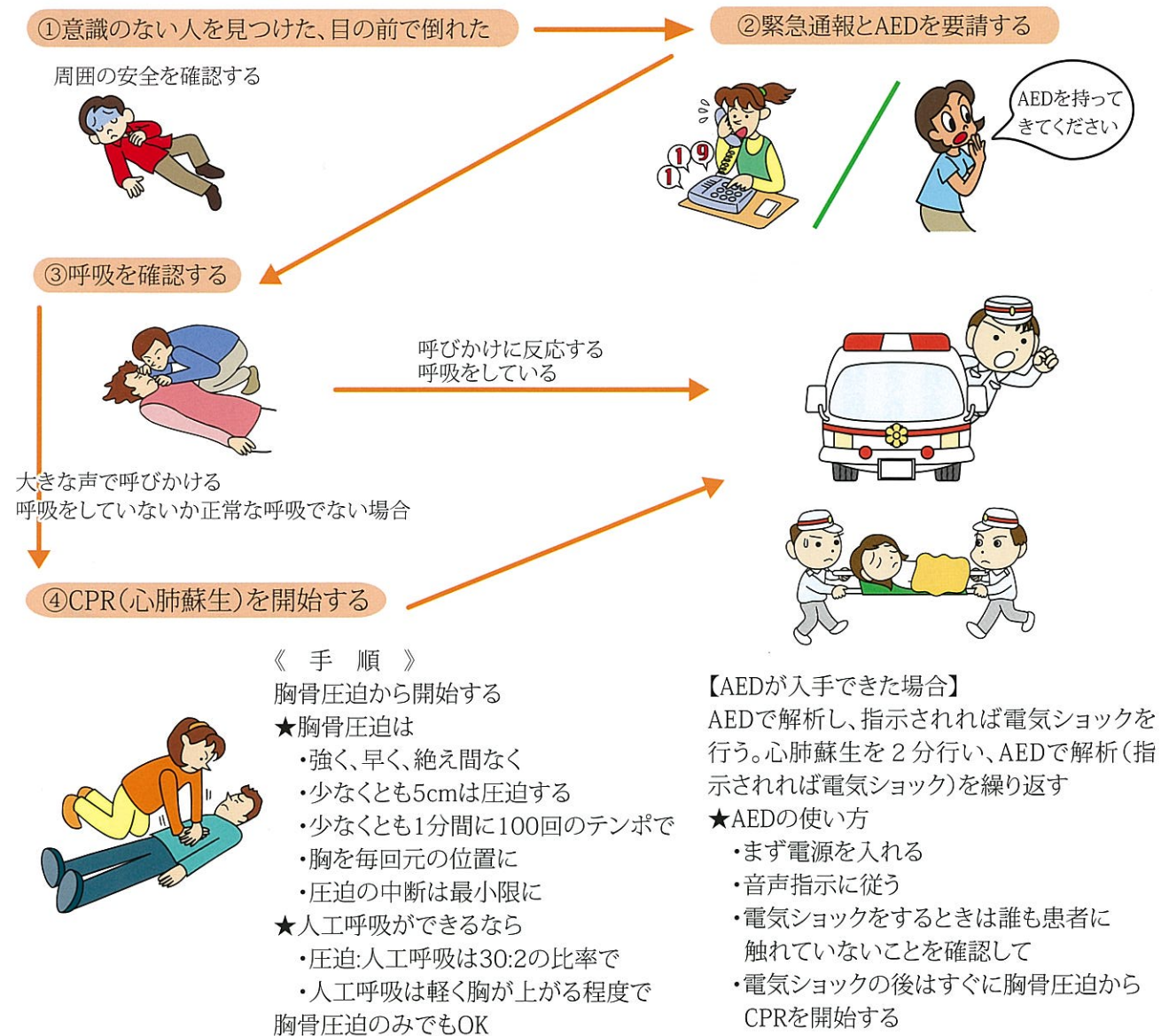
INDEX

特集	1・2	ふるさと浪漫	9・10
健康雑学	3・4	絵画コンクール審査発表／	11・12
病院内探訪	5	すこやかコーナー	
登録医紹介	6	こんにちは！／クイズ	13
医療ワンポイントアドバイス	7・8	学会発表だより 他	14

BLS:一次救命処置(Basic Life Support)

もし病院以外の医療者がいない場所で急変、突然意識を失った人や心停止の場面に遭遇した場合、どのように対応したらよいかご存知でしょうか。このような場面に遭遇したら、BLS (basic life support の略) = 一次救命処置を行います。

BLSは、誰でも行うことができる救命救急処置(心肺蘇生法)であり一般市民が習得すれば、救命率が上昇するといわれています。専門的な器具や、薬品などを使う必要がないので、正しい知識と適切な処置の仕方さえ知っていれば、誰でも行うことができます。BLSの手順は次の通りです。



人のいのちを救うためにはトレーニングが必要です

あなたがBLSが必要な場面に遭遇した時、知識があっても、実践するのは困難かもしれません。本当にBLSが必要なときにしっかりと実践できるよう、実践に基づいたトレーニングを繰り返し行うことで、技術を身体で覚えることができます。

BLSがあって、ACLSにつながります。皆様も一緒に命のバトンをつなぎましょう。

院内急変時の対応②

ACLSとBLS

Advanced Cardiovascular Life Support and Basic Life Support

救急看護認定看護師 山口千晴

今回は、患者様の急変時に適切に対応できるよう看護部で行っているACLS研修と皆さんが突然、意識を失った人や心肺停止している人に遭遇した場合の対処法(BLS)をご紹介します。



看護部ACLS(Advanced Cardiovascular Life Support) 二次救命処置研修について

看護師は急変患者の第一発見者になる確率が高く、看護師のそのときの処置や対応が、患者様のその後の状態を左右することがあります。私たちは、いつこのような事態が起こっても適切な処置ができるように日々自己研鑽しています。

看護部ではその一つの取り組みとして、急変患者を発見した際に有効な救命処置を行うことができるACLS(Advanced Cardiovascular Life Supportの略) = 二次救命処置のトレーニングを行っています。ACLSは、急変時の医療の質の向上を目的とし、医療従事者が1秒でも早く適切な処置を行うことができるようにするための蘇生トレーニングです。

この研修では、突然意識を失った人や入院中に突然、心停止になった場面を想定し、「突然の心停止に対する最初の10分間の対応と適切なチーム蘇生」を習得することを目標としています。受講者は少人数のグループに分かれて実際に即したシミュレーションを行います。人工呼吸、胸骨圧迫、除細動、気管内挿管や薬剤投与



など実技実習を中心とし、蘇生のために必要な技術や蘇生現場でのチーム医療を身につけます。そのため、医師もインストラクターとしてシミュレーションに参加しています。

2012年より開催し、年間4回行っています。毎回多くの参加者が、患者様の急変に対応できるよう努力しています。



関節リウマチ

整形外科部長

斎藤 政克

関節リウマチ(Rheumatoid Arthritis)とは

関節の中にある滑膜という組織に炎症が起こり、全身の骨・関節などの組織を徐々に破壊していきます(図)。関節の痛み以外に、関節の腫れを伴うことが特徴です。進行していくと関節の変形が起こり機能障害を引き起こす疾患です。関節以外にも肺、血管、腎、眼、皮膚、骨髄などの臓器にも病変が出現します。

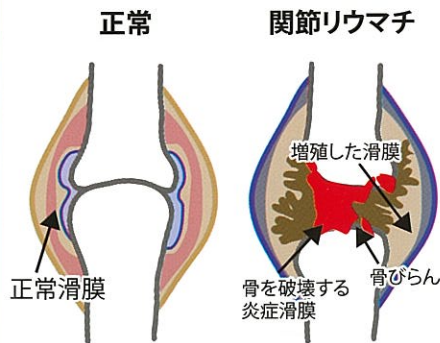


図 正常関節と関節リウマチの病的関節

疫学

日本での関節リウマチ患者は約60万人いるとされ(有病率約0.5%)、男性より女性に多くみられます(男性の3~5倍)。発病年齢は、大半が20歳~60歳代で、特に30~50歳代での発症が多くなっています。基本的に関節リウマチは高齢者に多い病気ではありません。

病因

関節リウマチの原因および病態は現在のところ、明らかにはなっていません。免疫の調節異常(自己免疫疾患・自分の体の組織を間違えて攻撃することによって起こる疾患)が関与しているといわれ

でないことが前提となります。このうち画像検査(単純X線、MRI、エコーなど)にて骨びらん(骨が虫食い状に浸食される)があれば関節リウマチと診断されます。骨びらんが存在しない場合は、①腫れ・圧痛のある関節数、②血清反応(リウマトイド因子・RF、抗CCP(cyclic citrullinated peptide)抗体)、③炎症反応(CRPや血沈)、④症状の持続期間(6週間以上かどうか)の各項目の合計が6点以上であれば関節リウマチと診断されます。血清反応と炎症反応は血液検査でわかります。リウマトイド因子は、正常者でも約5%に陽性者がみられ、これが陽性だけでは関節リウマチとは診断されません。また、抗CCP抗体は関節リウマチの早期診断に有用な検査です。

治療の目標

関節リウマチの原因が明らかでないことから、症状が消失しても「治癒」ではなく、「寛解」という表現が用いられます。関節リウマチの場合、発症してから1~2年以内に急速に関節破壊が進行するといわれているため、早期診断、早期治療が求められます。「Window of opportunity」(治療機会の窓)という概念も提唱され、発症後数か月以内から少なくとも1~2年以内の治療開始が重要だといわれています。したがって、治療目標は早期に診断し、病状の進行を抑制し、日常生活動作(ADL)と生活の質(QOL)を保ち、最終的には寛解に導くこととなります。

治療

関節リウマチの治療は基礎的治療(患者教育など)、薬物療法、手術療法、リハビリテーションの4本柱からなります。このなかで、関節リウマチの病状のコントロールに対しては薬物治療が中心となります。非ステロイド性消炎鎮痛剤(NSAIDs)、ステロイド、疾患修飾性抗リウマチ薬(DMARDs)(主に免疫調節剤、免疫抑制剤)が用いられてきましたが、関節破壊を完全に抑えることは困難でありました。しかし、10年前に生物学的製剤が登場したことで、劇的

ていますが、発症には遺伝、環境など多くの因子が関与しているようです。

症状

手首や指の関節の腫れ、朝に手がこわばるなどが初発症状としてみられます。これらは両側(対称性)にみられることが特徴です。高齢者の場合には肩、膝などの大きな関節が初発症状の場合があります。足趾の関節も症状がやすい部位です。手の腱鞘炎のような症状から出現する場合があります。

診断

診断には2010年に米国リウマチ学会(ACR)と欧州リウマチ学会(EULAR)によるACR/EULAR関節リウマチ分類基準2010が適用されます(表)。1か所以上の関節炎があり、かつ関節炎の原因が関節リウマチ以外の病気

表 ACR/EULAR分類基準 2010

関節症状(膨脹または圧痛)	点
大関節(肩、肘、股、膝、足) 1関節	0点
大関節 2~10関節	1点
小関節(手、指、足趾) 1~3関節	2点
小関節 4~10関節	3点
11関節以上(少なくとも小関節1つ含む)	5点
血清学的因子	点
リウマトイド因子、抗CCP抗体とも陰性	0点
リウマトイド因子あるいは抗CCP抗体 低値陽性	2点
リウマトイド因子あるいは抗CCP抗体 高値陽性	3点
炎症反応	点
CRPおよび血沈 正常	0点
CRPあるいは血沈 異常	1点
症状の持続期間	点
6週間未満	0点
6週間以上	1点

各項目の加算が6点以上を関節リウマチと診断

に治療効果が高まり、「寛解」を目指すことが可能になりました。現在では、DMARDsのうちメトトレキサート(MTX)が、基幹薬剤として早期より第一選択薬として使用され、効果不十分例には生物学的製剤の使用が推奨されています。生物学的製剤は免疫機能を抑制するため、感染のリスクを増加させる可能性があります。導入には、結核、ウイルス性肝炎の既往や有無について検査する必要があります。現在、日本国内で使用可能な生物学的製剤は①抗腫瘍壊死因子(Tumor Necrosis Factor: TNF)を阻害するインフリキシマブ、エタネルセプト、アダリムマブ、ゴリムマブ、セルトリズマブ、ペゴル、②インターロイキン(IL)-6を阻害するトシリズマブ、③Tリンパ球の活性化を抑制するT細胞選択的共刺激調節薬のアバタセプトの7種類があります。生物学的製剤の選択は、MTXの併用の可否、投与方法(点滴、皮下注射)、投与間隔(1週~8週)などを考慮して決定します。ただ、医療費が高額になることが大きな課題となっています(3割負担で年間約30~50万円)。

整形外科では

関節リウマチは難治疾患といわれていますが、早期発見・早期治療により、寛解が得られるようになってきました。関節の腫れや痛みが持続している方、リウマトイド因子が陽性といわれ不安に思っておられる方は、受診して頂ければ関節リウマチを含め精査を致します。早期発見が大事です。

Good Chemistry for Tomorrow 三菱ケミカルホールディングスグループ

一人を愛する気持ちで、世界も愛したい。そして田辺三菱製薬は、国際創業企業へ。

田辺三菱製薬 <http://www.mt-pharma.co.jp>

目の前のあなたのために。世界のみんなのために。

病院内探訪 番外編 ~耐震性能について~



2011年に発生した東日本大震災をはじめ、近年、日本列島各地において、比較的大きな地震が頻繁に発生しています。そのため皆様も防災・地震対策への関心が強いと思います。2006年に完成したP L 病院の建物は地震に対して高い耐震安全性を確保しています。今回は、建物の耐震性能についてご説明します。

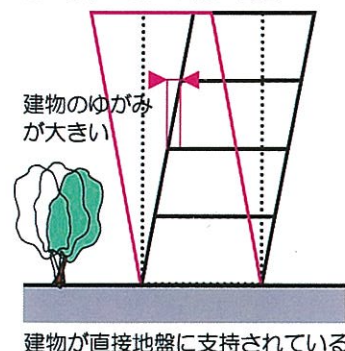
まず、P L 病院は各科外来の診療を行っている地上2階建の低層棟と入院病棟がある地上8階建の高層棟の2棟構成になっています。低層棟は、建物の高さが低く地震による揺れの増幅が大きくなると考えられるため耐震構造を

採用しています。耐震構造は、建物の構造(柱や梁)自体が地震に耐えられるような強度に造られています。高層棟は、耐震構造では上層階で地震による揺れが増幅されるため、免震構造を採用しています。免震構造は、建物と地盤との間に免震部材などの特殊な装置を付け、免震層を造ることで、地震の力を建物に直接伝えないようにしています。1階床と基礎の間に設置された免震部材で地震によるエネルギーを吸収し、地震による激しい揺れをなるべく受けないようにするため、建物のゆがみを小さく、室内の損傷などの被害を防ぐことができます。このようにそれぞれの建物に合った構造を採用しています。

ここ数十年の間に発生が予測される南海トラフ巨大地震では、南河内地区は震度5強から震度6弱の揺れであると推定されています。現在のP L 病院の構造は、この巨大地震に対してもほとんど被害を受けることなく、患者様の安全を守れるように、万全の耐震性を確保しています。

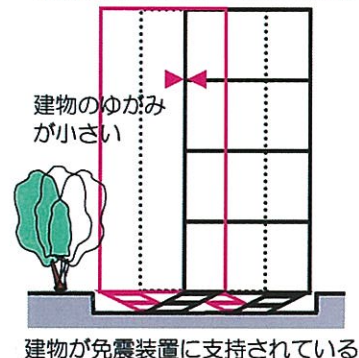
耐震

地面の揺れが2~3倍に増幅



免震

地面の揺れを1/3~1/5へ低減



www.sun-con.com
株式会社 サンコンタクトレンズ

私たちの思い——
はじめに、眼ありき

カスタムメイドという発想。 広告

私たちは一人ひとりの眼に合わせたレンズ設計こそが最良と考え、
眼科医療と社会への貢献を目指します。

サンコンタクトレンズ

本社 〒604-0983 京都市中京区麩屋町通夷川上ル 笹屋町475
TEL 075-221-6861 http://www.sun-con.com

身体障害者手帳を 知っていますか？

地域医療連携室
医療ソーシャルワーカー

黒木まどか

今年の4月「障害者自立支援法」が「障害者総合支援法」に改正され、これまでの身体、精神、知的障がいのある方だけでなく難病の方も制度利用の対象者となりました。

当院にも病气やけがなどから様々な障がいを持つことになった方が通院されています。その中でも「身体障害者手帳」申請について私たちのいる相談室へご相談に来られる方がおられます。今回は「身体障害者手帳」について取り上げます。

※大阪府では、『障害』の『害』の漢字をできるだけ用いず、ひらがな表記としています。

ここでは、法律名等と手帳の名称以外はこれに則り「障がい」と表記します。



■身体障害者手帳について

・手帳は「視覚障がい」「聴覚障がい」「平衡機能障がい」「音声、言語機能障がい」「そしゃく障がい」「肢体不自由」「心臓機能障がい」「腎臓機能障がい」「呼吸器機能障がい」「ぼうこう直腸機能障がい」「小腸機能障がい」「免疫機能障がい」「肝臓機能障がい」のある方に交付されます。
・等級は障がいの程度により1級から7級までの区分がありますが、手帳は1級から6級の方に交付されます。

■申請の準備

- ①まずは申請が可能かどうか、かかりつけの医師と相談をしましょう。
- ②申請には申請書、診断書・意見書、顔写真が必要です。
- ③役所の担当窓口へ申請に必要な書類（申請書、診断書・意見書）をもらいに行きます。
- ④申請書は申請する方が作成します。ご本人で作成、申請が困難な場合はご家族など代理の方でも良いですが、ご本人の印鑑が必要となります。
- ④写真はスナップ写真でも結構です。縦4cm×横3cmで1年以内に撮影されたものを用意してください。

⑤診断書・意見書は指定医による作成が必要です。この病院に指定医がいるか窓口で確認しておきましょう。
また指定医は地域によってホームページで検索できる場合もあります。

■申請

- ①作成した申請書、指定医にて作成された診断書・意見書、写真を準備して役所の申請窓口へ提出します。
- ②手帳の交付にはおおよそ2〜3カ月程度かかります。

■手帳があると…

身体障害者手帳を持つと生活の援助や各種サービスを受けることができます。その内容は自治体によって異なりますが、実施されている内容は概ね表のとおりです。
事前に障がい福祉担当窓口へご確認ください。

これらのサービスを利用するためには手帳を持っているだけでなく他に条件がつくこともあります。どちらにしても手帳取得の申請をしなければサービスを利用することはできません。

身体に障がいがあることで困っていることがあればまずはお住まいの役所などで相談してみましょう。
当室でもご相談を承ります。どうぞお気軽にお越しください。

表 身体障害者手帳で受けられる援助やサービス

手当、年金 ※年金制度は手帳の有無に関係なく申請できますが、別に申請手続きが必要です。	障害者医療費助成 特別児童扶養手当 特別障害者手当 障害者厚生年金 障害者手当金 障害者基礎年金	公共料金の減免 料金の割引 等	放送受信料の減免 携帯電話料金の割引 公共施設の入場料免除
	所得税・住民税の軽減 相続税の軽減 自動車税・自動車所得税の免除 (普通自動車の場合)	交通機関の割引 等	タクシー運賃の割引 福祉タクシーの助成 JR・船・バス・電車の割引 有料道路通行料金の割引 駐車標章の交付
税制上の優遇	居宅介護 同行・行動援護 短期入所 療養介護 生活介護	補装具・日常生活用具	補装具費の支給 日常生活用具の給付・貸付
介護サービス	障害者住宅整備資金貸付 公営住宅への有利な入居および 当選率の優遇		
住まい			



【お問い合わせ】

地域医療連携室 TEL 0721-24-6100 (直通) 月～金 8:30～17:00 土 8:30～12:30 (日・祝除く)

ふるさと

と濃漫

第70回 東大寺二月堂③

前号では、東大寺二月堂「修二会」で読誦される神名帳の世界を訪ねました。今号は、修二会が持つ「悔過法要」の内容や、神名帳とは少し趣旨の異なる「過去帳」の世界を訪ねてみましょう。

年が明けると間もなく、東大寺二月堂のお水取りの季節がやってきます。関西では春を呼ぶ行事として、この期間(3月1日~14日)には大勢の老若男女が二月堂に参詣します。私たちが二月堂修二会について語る時に、ともすれば舞台の上を赤々と燃えさかる籠松明が走り抜け、降り注ぐ火の粉が舞い散る様子などの華やかな面に心を奪われがちになりますが、修二会の正式名称は「十二面悔過」と称されるように、私たちが日常的に犯しているさまざまな過ちを二月堂のご本尊である十一面観世音菩薩の前で、懺悔することが中心の宗教行事なのです。選ばれた、練行衆と呼ばれる精進潔斎した11名の僧侶が、みずからの過去の罪障を懺悔し、その功德により興隆仏法、天下泰安、万民豊樂、五穀豊穰、つまり世界の平和(世の中の平安、無事、平穏など)を私たちに代って祈願する祈りの行事です。

修二会の法要は、毎年3月1日から14日まで二七(2週間)に亘って行われ、一日

に6回の悔過法要(六時の行法)を繰り返して行います。六時の行法の六時とは、「日中・日没・初夜・半夜・後夜・晨朝」のことです。今回は、2週間の中でもっとも忙しいと思われる12日目の行事を見てみましょう。早朝から、当夜使用する加供松明飾り、10時頃から咒師松明飾りと続き、午後にかけてはかがり火の松明木・御幣などの準備です。時刻は秘密とされていますが、關(か)井屋(が)若狭井(が)放錠(が)蜂(が)巢作りが入り、12時から食堂作法(1日1回の食事)、12時半過ぎに日中上堂・内陣清掃、13時から日中の時、数取懺悔・達陀帽(だ)いただき、14時前に下堂、入浴・仮眠。16時過ぎにお目覚め、日没上堂・内陣清掃。17時過ぎから日没の時、例時作法・内陣清掃、水とり・達陀準備、18時頃から達陀習例、下堂・娑婆古練(さ)参籠経験が5回以上ある僧侶)挨拶、19時頃に処世界内陣清払、練行衆細殿出仕、三度の案内、籠松明上堂(籠松明に先導されて練行衆が上堂、この日は最多の11本の籠松明が走ります)と続きます。20時



快晴の二月堂下に立入禁止の竹矢来が見える。修二会、籠松明上堂前ひととき

過ぎから初夜の時に入り、21時頃から大導師作法、神名帳(内手水)・過去帳の読誦、23時から咒師作法、0時から半夜の時、内陣清掃・本手水、1時頃から走り・香水授与。1時半過ぎに後夜の時、若狭井からの「水とり」が行われます。3時前に大導師作法、3時過ぎに咒師作法、達陀と続き、午前4時前に下堂・就寝となります。本日に忙しい1日を送っておられることが分かります。練行衆は何時頃に起床するのかわかりませんが、前日11日夜(12日午前0時)の晨朝の後、「下堂・就寝」とあります。1日1回は食堂作法があり、食事も探っていますので、2週間の間、不眠不休・絶食というわけではありません。食事のメニューは古来の内容で調理された一汁二菜の精進料理のことです。

よく見ますと、12日初夜の時の神名帳の読誦に続いて、過去帳の読誦とあります。この「過去帳」とはどんなものなのでしょう。天平15(743)年に聖武天皇が大仏造頭の詔を公布、745年に金光明寺にて造営が開始されたのをもって東大寺となりました。その後、治承4(1180)年の平重衡の兵火や、永祿10(1567)年の三好・松永の兵乱により、東大寺は創建時の伽藍の大部分を失いました。二月堂はこの2回の兵火では類焼を免れましたが、寛文7(1667)年、修二会の満行に近い2月13日に失火で焼失してしまい、現

存の二月堂はその直後の寛文9(1669)年に江戸幕府の援助を得て、従前の規模・形式を踏襲して再建されたものです。創建から現在まで、1250年余り、一度も途切れずに修二会の法要が続けられたのは、東大寺建立や度々の兵乱、焼失後の復興等に尽力された多くの人々の援助や寄与、献身があったからです。その尽力・御恩に対して聖武天皇以下歴代功業者のお名前を読み上げ、感謝の意をこめて菩提を申うのが過去帳読誦なのです。神名帳がご招待する神々を読み上げるのに対して、過去帳は二月堂修二会の継続に尽力いただいた方々のお名前を読み上げ菩提を申うものです。過去帳に載せられた方々のお名前は、大伽藍本願聖武皇帝(聖武天皇)に始まり、聖母皇太后宮(藤原宮子)・聖武天皇の母、藤原不比等長女、行基菩薩(行基)、光明皇后(聖武天皇皇后、藤原不比等三女)、本願孝謙天皇(孝謙天皇/父親聖武天皇、母親光明皇后)、不比等右大臣(藤原不比等)、諸兄左大臣(橘諸兄)、根本良弁僧正(良弁)、当院本願実忠和尚(実忠)、…、伝戒根本大唐鑑真和尚(鑑真和尚)、…、造寺長官吉備大臣(吉備真備)、…、興真言宗根本弘法大師(空海)、…、当寺造営大施主將軍頼朝右大将(源頼朝)、…(中17名)、…、青衣女人、…、大勧進采西僧正(采西)、…、当寺造営大施主將軍実朝右大臣(源実朝)、大仏脇土観音並広目天大仏師快慶法眼(快慶)、…、將軍源朝臣家康公(徳川家康)、右大臣秀頼(豊臣

秀頼)、同御母儀(淀殿)…と続きます。名を残した人々とは別に、鑑真の名前の少し前に、大仏造営に関わった無名の職人さん達、材木の知識5万1,590人、役夫の知識166万5,071人、こがねの知識37万2,075人、役夫51万4,902人と無名の人々の数が読まれ、多くの人の功績をも後世に残そうとしていることに、修二会の天下泰安、万民豊樂の根源を感じます。以上の中で、源頼朝の名前はひとときわ大きい声で読み上げられますが、頼朝は東大寺再建の大スポンサーだったのでしょ

修二会法要の雰囲気皆さんにも是非味わっていただきたいと思えます。参詣を希望される方は、来年3月1日~14日の籠松明が終わった後、初夜の時が始まる前に二月堂南側の階段を上って東西南北の局に入れば、その雰囲気浸れます。とにかく寒さが厳しいので、寒さ対策と灯明のすすで鼻の穴が真っ黒になりますのでマスクの準備は忘れないようにしてください。たまには、日常から離れて日本古来の宗教の世界に触れることも貴重な体験になるのではないのでしょうか。

うか。その頼朝から数えて18人目に、少し異質の「青衣女人」が出てきますが、読役は突然声を低くして「シヨエノー、ニヨニーン」とゆっくりと暗い感じで読み上げます。これは、鎌倉時代初期、承元年間(1207年~10年)に集慶という練行衆が過去帳を読んでいると、ひとりの女性が幻のごとく現れ、「など我が名を読み給わぬぞ」と恨めしげに言ったので、着衣の色からとつさに「青衣女人」と読み上げたところ、その女人はいかにも満足そうに、につこり笑うと、そのまま姿を消してしまつたという伝えによるもので、それ以来、「青衣女人」は過去帳のなかに書き加えられ現在も読み続けられているのです。このように過去帳には、常に新しい方のお名前が書き足されているのです。神名帳が毎日読誦されるのに対して、過去帳は、修二会期間中の5日と12日の2回しか読まれません。

参考文献

月刊大和路「なら」2013.2月号 P32~33「二月堂修二会主要行事時刻表」

地域情報ネットワーク株式会社 ウィキペディア フリー百科事典 ja.wikipedia.org/wiki/

東大寺修二会、過去帳



第17回 小学生 絵画コンクール 審査結果発表

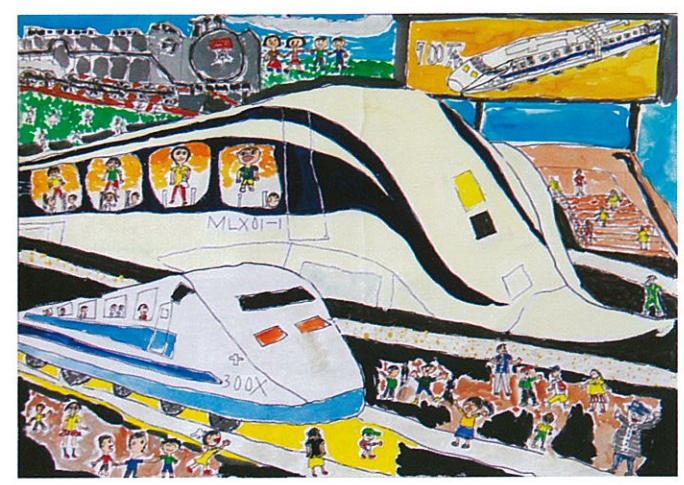
今年も『夏休みのおもいで』をテーマに小学生絵画コンクールを開催いたしました。このコンクールは、多くのおみなさまの協力により、今回で17回目を迎えました。いつも素晴らしい作品をご応募くださる多くの児童のみならず、小学校の先生方に厚くお礼を申し上げます。

さて、今年は40校、1057点の応募があり、厳正な審査の結果、下記のおみなさまの入賞が決まりました。おめでとございませす。入賞作品は当院低層棟2階で展示いたします。展示の詳細は入賞者へお知らせいたします。

とうもろ一賞(最優秀賞)受賞作品は今号の表紙、優秀賞および入選の作品は当頁に掲載していただきますので鑑賞ください。

今年も「夏休みのおもいで」をテーマに、1057点の作品が出品されました。大阪府内40校からご応募いただいた他、個人では福岡からの出品もありました。また、例年数点はテーマとは違う作品があるのですが、今年はその作品も作者の夏休みの様子が感じられる作品ばかりで、楽しく審査をさせて頂きました。1年生から6年生まで、賞に選ばれたと感じる優秀な作品が多く、受賞作品の選出には少し悩みましたが、厳正に審査いたしました。結果、PL学園小学校6年生市村光さんの「高原の散策」がとうもろ一賞に選ばれました。この作品からは、高原のすがすがしさやそれに見とれて感激する表情がよく伝わってきました。また、近景から遠景へ、構図も考えて描かれていました。続いて、優秀賞2点、入選4点、佳作10点を選出しました。とうもろ一賞の選にはもれましたが、優秀賞の2点も大変優れた作品で、質感や色合い、構図や描き込みが大変素晴らしい、審査をしながらこちらもおぼろげと楽しい気持ちや、幻想的な気分を味わうことができました。一枚の小さな画用紙の中に、作者の見つけた大きな感動のびのびと描かれている作品。来年もそんな作品に出会えることを楽しみにしています。

正井明望



優秀賞 尾崎 和輝 くん



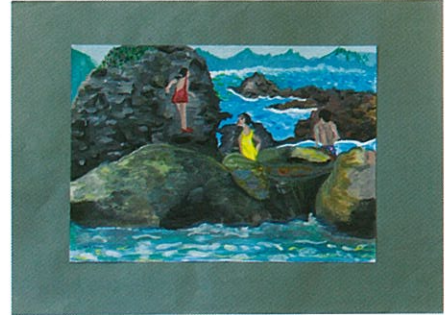
優秀賞 清島 託 くん

表彰式を行いました!

10月5日(土)当院講堂にて第17回小学生絵画コンクールの表彰式を行いました。たくさんの方にお集まりいただき、無事終えることができました。ありがとうございました。



入選 有泉 舞 さん



入選 竹野 綾花 さん



◀ 橋本院長より受賞者に表彰状と賞品が授与されました。(右) 受賞者を代表してとうもろ一賞(最優秀賞)の市村さん、優秀賞の清島くん、尾崎くんには受賞者インタビューにもご協力いただきました。(中央) 最後に、参加された受賞者全員での記念撮影で表彰式を締めくくりました。(左)

審査員
大阪彫刻家会議会員
元大阪教育大学講師 中本岩雄氏
PL学園中学校美術科教諭
正井明望氏

★とうもろ一賞(最優秀賞)	市村 光 さん	PL学園小学校	6年
★優秀賞	清島 託 くん	PL学園小学校	6年
★入選	尾崎 和輝 くん	富田林市立小金台小学校	4年
★佳作	竹野 綾花 さん	大阪狭山市立南第一小学校	6年
	有泉 舞 さん	富田林市立寺池台小学校	5年
	住吉 智江 さん	福岡市立大原小学校	5年
	藤田 陽也 くん	羽曳野市立古市南小学校	3年
	竹采 千颯 くん	羽曳野市立西浦東小学校	1年
	佐久間 瑞紀 さん	大阪狭山市立南第一小学校	6年
	土屋 侑愛 さん	羽曳野市立羽曳が丘小学校	6年
	福家 鼓々音 さん	堺市立平尾小学校	5年
	福永 梨愛 さん	河南町立河内小学校	4年
	増田 龍太 くん	羽曳野市立羽曳が丘小学校	4年
	日野 結七 さん	富田林市立新堂小学校	3年
	牧山 実華 さん	富田林市立寺池台小学校	3年
	江口 桜空 さん	富田林市立寺池台小学校	2年
	前田 光優 さん	河内長野市立加賀田小学校	2年
	前田 咲季 さん	河内長野市立加賀田小学校	1年
	森 悠多那 さん	PL学園小学校	1年



入選 住吉 智江 さん



入選 藤田 陽也 くん



入選 竹采 千颯 くん

学会発表だより

2013年7・8・9月

- 第22回日本腎不全外科研究会 7月5日・6日 新潟市
副甲状腺全摘術を契機に収縮性心膜炎と診断された透析患者の1例
泌尿器科 医師 香山 侑弘
- 第19回日本心臓リハビリテーション学会学術集会 7月12日～14日 仙台市
後期高齢心不全患者の心臓リハビリテーション効果について
リハビリテーション科 理学療法士 竹嶋 宏剛
- 第68回日本消化器外科学会総会 7月18日 宮崎県
精神疾患に伴う異食症により腸閉塞を来した1例
外科 医師 石川 真平
- 大阪超音波技術研究会 7月19日 大阪市
消化管～その疾患のメカニズムに迫る～
中央臨床検査部 臨床検査技師 森 雅美
- 第594回大阪外科集談会 7月20日 大阪市
当科で経験した腸管気腫症の2例
外科 臨床研修医 松江 泰佑
- 日本看護研究学会第39回学術集会 8月22日・23日 秋田市
クリーンルーム入室患者不適応感尺度(C n A-S)の尺度構成一尺度開発に向けての検討一
看護部長室 看護師長 山田 忍
- WCPT-AWP&ACPT Congress 2013 9月7日 Taichung, Taiwan
RELATIONSHIP BETWEEN MUSCLE ACTIVITIES DURING SWALLOWING AND THE EASE OF SWALLOWING
リハビリテーション科 理学療法士 乾 亮介

- 第59回日本麻酔科学会関西支部学術集会 9月7日 大阪市
動脈ライン挿入中にカテーテルが破断し、体内に残存した1症例
麻酔科 医師 山田 有季
- 第53回南大阪消化器外科臨床懇談会 9月7日 堺市
成人にみられた先天性十二指腸膜様狭窄症の1例
外科 医師 久保田 倫代
- 第81回大阪透析研究会 9月15日 大阪市
透析困難症に対するオンラインHDFの至適施行条件の検討
臨床工学技士室室長 臨床工学技士 児玉 健一郎
- 第20回日本排尿機能学会 9月18日～21日 静岡市
ナフトピジル75mg1回投与時期における効果・安全性についての検討
～夜間頻尿困窮度に関するナフトピジル朝、夕投与の比較検討～
泌尿器科 医師 香山 侑弘
- 第23回日本医療薬学会 9月21日・22日 仙台市
腎機能低下時における薬剤の疑義照会の標準化
薬局 薬剤師 松宮 美沙
- 下肢整形外科手術における静脈血栓症予防薬の有効性と安全性の検討
薬局 薬剤師 中田 一孝
- 脂肪乳剤使用の推進と適正化に向けて
薬局 薬剤師 森住 誠

トップツアーは
あなたの国内旅行
海外旅行を応援します



トップツアー株式会社 堺支店
〒590-0076 大阪府堺市堺区北瓦町1-3-17 NBF堺東ビル
TEL:072(221)5151 FAX:072(221)7518 <http://www.toptour.co.jp>

防災事業のパイオニアとしての使命に徹し、社会の安全に貢献する

NOHMI 能美防災株式会社

本社 〒102-8277 東京都千代田区九段南4丁目7番3号 (TEL) 03-3265-0211

大阪支社 〒564-0052 大阪府吹田市広芝町7番13号 (TEL) 06-6330-8661

<http://www.nohmi.co.jp>

能美防災は街を、人を、かけがえのないものを守り続けています



すべてのあて先は

〒584-8585
PL病院『とっもろー』係
(住所記入不要)

クイズの答えや『とっもろー』へのご意見、ご感想、自作の俳句、短歌、川柳や絵、表紙用の写真などジャンルを問わず幅広く募集しております。どしどし、ご応募ください。宛先は上記のとおりです。

編集後記

小学絵画コンクールにご応募いただきありがとうございました。作品を見ながら色んな夏休みのおもいでを楽ませさせていただきました。表彰式にもたくさんの方にご参加いただき無事終わることが出来ました。また次回も素晴らしい作品をお待ちしています。

こんにちは!



5階東病棟 いわもと ちさと
看護師 **岩本 千怜**

みなさま、こんにちは。私は4月より小児病棟に勤務している岩本千怜です。よろしくお願いたします。

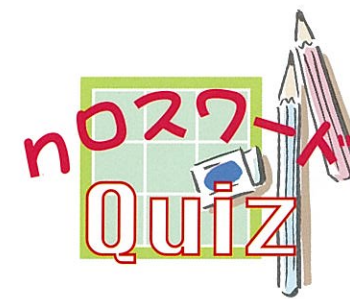
私の趣味は登山やキャンプをして自然とふれあい癒されることです。日々、業務の中でも素直でかわいい子どもたちと関わることで、癒されながら楽しく勤務させていただいています。

私の勤務する小児病棟では、さまざまな診療科の子どもたちが一日でも早く退院できるように治療や日常生活の援助や看護を提供しています。入院中、お母さんから退院してからの育児の不安や病気についての疑問の声を伺いすることがあります。そんなお母さんのために入院期間中の毎週水曜日に看護師・栄養士・薬剤師を含めた「ぼかぼか教室」という育児相談を開催しています。教室では、日々の育児について困っていることや病気について不安に思っていることなど退院後の育児について役立てていただけるよう情報提供しています。

また、小児病棟では新生児病室を併設しており、面会

に来られた際に授乳指導やオムツ交換など育児指導をしていくなかで、お母さんが赤ちゃんとの関わりをしっかりとるように援助しています。

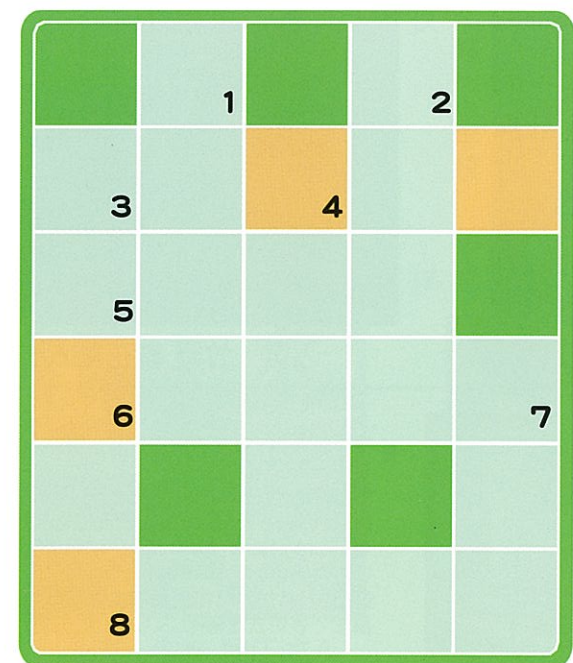
これからも、多くの子どもたちやご家族のかたが安心して入院生活を送ることができる看護を提供していけるように日々頑張っていきたいと思っております。



◆クロスワードを完成させ、黄色のマスキに隠されたキーワードをお答えください。正解された方の中から抽選で素敵なプレゼントをお贈りします!

【応募方法】
官製ハガキに「答え、住所、氏名、年齢、本誌へのご意見、ご感想」を記入の上、14ページの宛先へ郵送していただくか、玄関エントランスホールのご意見箱へ入れてください。当選された方の発表は、プレゼントの発送をもってかえさせていただきます。

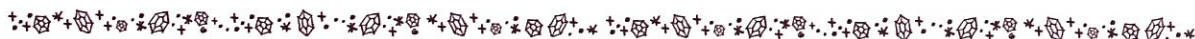
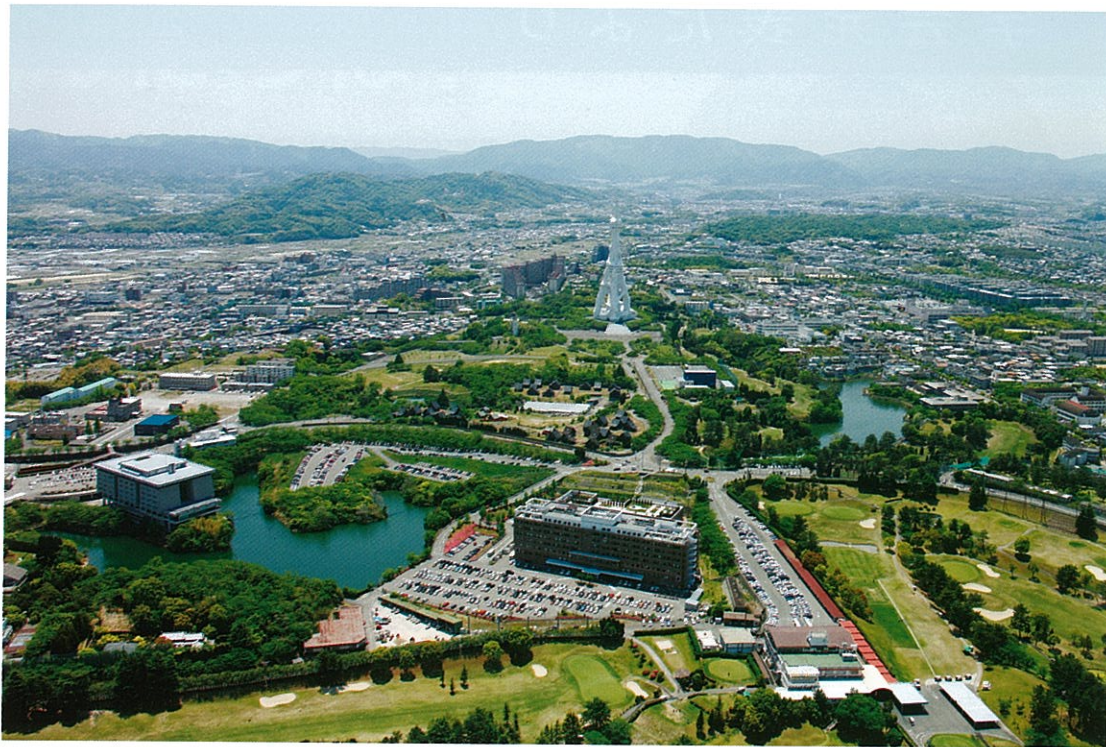
■締切:2014年1月20日 消印有効



- たてのカギ**
- あったり、降りかかったり、見舞われたりします
 - ≒信条
 - 収穫作業で用いる農業機械のひとつ
 - 床ずれともいいます
 - フランス人作家モーリス・ルブランが書いた作品に登場する世界的に有名な怪盗といえば

- よこのカギ**
- 広辞苑と並ぶ中型国語辞典
 - 生類憐れみの令などで知られる徳川五代将軍
 - おかげさまで今年で17回を迎えました
小学生絵画○○○○○
 - 災害などにあった人や地域に送られる物資を
○○○○○物資

前号の正解は下記のとおりです。
当選者の発表は記念品の発送をもってかえさせていただきます。
前回のキーワードは 『絢爛(けんらん)』 でした。



設立の理念

人生は芸術である 医療もまた芸術である

院是

PL病院は『人生は芸術である 医療もまた芸術である』を設立の理念として、日々の医療の上に、看護の上に、業務の上に、万全を期し、人事を尽くし、なおそのうえにひたすら神に依りつつ真心をもって一人一人の患者に接することを『院是』と定める。

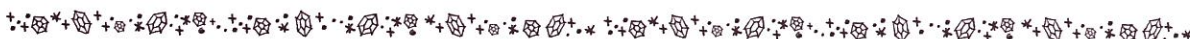
基本方針

1. 地域のみなさまのお役に立つ病院を目指します
2. 患者様の権利を尊重し、安全な医療を提供いたします
3. 質の高い医療を目指し、職員一同自己研鑽に努めます
4. 職員であることを誇れる病院を目指します
5. PL理念に基づいた医療を行います

患者様の権利のために

1. 全ての患者様に適切な医療を提供いたします
2. 医師によるわかりやすい説明と患者様の同意と自己決定に基づいた医療を行います
3. 患者様の知る権利を尊重し、患者様の求めに応じて診療記録を開示します
4. 患者様に適切な医療を受けていただくために、患者様の求めに応じてセカンドオピニオンの支援をいたします
5. 患者様の医療に関する全ての情報を守秘いたします
6. 患者様の人生が最後まで豊かであるように、患者様の意思を尊重いたします

以上のことを実践するためにも患者様のご協力をお願いいたします



PL病院

ホームページは『PL病院』で検索!

検索

クリック

<http://www.plhospital.or.jp>