



2012
春号
第66号



屋上庭園の芝桜

設立の理念 人生は芸術である 医療もまた芸術である

INDEX

特集 更年期障害	1・2	ふるさと浪漫	9・10
特集 助産外来	3・4	トピックス	11
くすりのおはなし	5・6	すこやかコーナー／入社式	12
登録医紹介	7	こんにちは！／クイズ	13
医療ワンポイントアドバイス	8	学会発表だより 他	14

更年期障害



産婦人科 医長 堂 くにひこ 國日子

はじめに

女性は40代後半になってくると、急に顔がボーっとのぼせる、よく汗をかくようになった、なにかイライラすることが多くなった、体がだるくてやる気が出なくなるなど何が悪いのかよくわからないような症状が出てくることがあります。それは「更年期障害」かもしれません。

少し、消失していく時期です。その大きな変化に体が慣れていく時期に当たるため、いろいろな体の変調を感じるようになってきます。本来は正常な生理的变化ですので、症状が軽い場合は治療の必要はありません。しかし、日常生活に支障があるほど症状がつかい場合、これを「更年期障害」と呼び、検査・治療を受けられることをお勧めします。

更年期障害とは？

卵巣が機能を停止し、月経が無くなることを「閉経」といい、閉経の前後5年間を「更年期」と呼びます。閉経する年齢は40代から50代と個人差がありますが、日本人の平均閉経年齢はだいたい50歳です。ですから、多くの方が45〜55歳の約10年間に更年期を迎えていることとなります。

更年期は、今まで卵巣から分泌されていたエストロゲンやプロゲステロンといった、いわゆる女性ホルモンが減

どのような症状が

出てくるのでしょうか？

顔のほてり、のぼせ、手足の冷え、動悸、めまい、抑うつ気分、不眠、頭重感、疲労感、肩こり、腰痛、関節痛、イライラする、皮膚のかゆみ、外陰部の違和感、不正性器出血などが挙げられます。また、骨粗しょう症や脂質異常症といった疾患とも関連しています。

ホルモンの低下だけが

原因なのでしょうか？

すべての症状が、ホルモンの低下によるものとは限りません。更年期は女性にとって、社会生活上のさまざまなストレスを受けやすい時期です。具体的には親の介護、子どもの進学や就職、夫や自分の職場の問題などさまざまです。これらの社会的、心理的ストレスやホルモンの変化が影響しあって、さまざまな症状が現れるものと思われれます。

また、だいたい症状が当てはまるからといって、自分ですぐに更年期障害だと診断してしまわないことも大切です。それぞれの症状によって、内科、耳鼻咽喉科、整形外科、精神科や脳神経外科などの受診が必要になることがあります。

どのような治療が

ありますか？

1. 薬物療法

○ホルモン補充療法

この治療法が基本となります。文字通り、少なくなったホルモンを補充する方法です。のぼせ、ほてり、不眠、腔乾燥感、記憶力低下、頻尿、抑うつ気分などによく効きます。骨粗しょう症の予防や治療にも有効です。その人の状態や合併症の有無などによって、薬の種類や投与方法が変わってきます。また、60歳以上の方に新たに薬を始めることは、副作用の関係でお勧めできません。医師とよく相談した上でお決めください。

○漢方薬

副作用が少なく、とても有効な治療です。ホルモン剤と比べ、すぐに効果が現れないこともあります。

○向精神薬

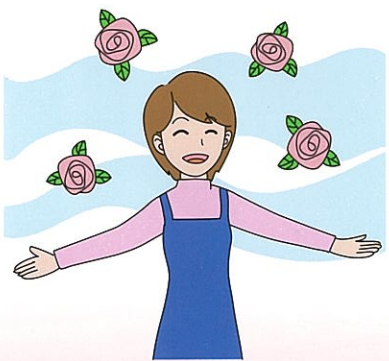
抗うつ薬、抗不安薬など

2. 心理療法

認知行動療法、カウンセリングなど
(当院では行っておりません)

まとめ

更年期はどうしても「嫌だわ」とネガティブにとらえられやすいのですが、新たな女性へと体が変わる大切な時期なのです。これからまた人生の半分を元気に送っていただくためにも、是非、この時期はあまり無理せず、なるべく快適に過ごせるよう工夫していただき、つらいことがあれば気軽に相談ください。



特集 助産外来へようこそ

助産師って何をする人？ 助産外来ってどんなことをするの？

4階東病棟 助産師 亀井 晃子

助産師って何をする人？

助産師は、女性がお産をする時に、安心・安全に過ごせるよう支援し、また産前・産後の女性や赤ちゃんの健康に関する教育や指導を行う専門家です。助産師の役割には健康な妊婦の健康診査を行うことが含まれています。

当院の特徴

近年、少子・高齢化が進み、先日も50年後の日本の人口減少が問題になると発表されたばかりです。それでも毎日多くの赤ちゃんが全国で産まれています。平成22年の出生数は全国で107万1306人、大阪府では7万5080人、うち富田林市では2282人となっています。当院でも、昨年の分娩件数は670件、うち帝王切開術は予定の手術も含めて48件でした。当院産婦人科の医師は現在常勤3名・非常勤3名、病棟勤務助産師は20名、看護師6名です。当院では自然分娩、母乳育児の確立に向けて、外来で助産師による保健指導を行っています。

助産外来への取り組み

診察の合間に妊娠中の生活・体重管理・乳房管理・分娩に向けた準備などのお話を、限られた時間の中で説明するのは難しく、それぞれ

その他の取り組み

母親教室、マタニティーエクササイズ・ヨーガ、産後の授乳相談も実施しています。母親教室は、妊娠中の過ごし方や注意点・お産に向けての準備・乳房のお手入れ・分娩の進み方や陣痛の乗り換え方などをお話します。エクササイズは「こんなに動いても大丈夫なの？」というお声を頂くくらい、しっかりと動いたので気になる体重量コントロールにも効果があり、お産に備えた体の準備につながります。ヨーガはゆったりとした動きの中、普段動かせない体の部分を伸ばしたり、呼吸法が自然に身につく効果もあります。一緒に受けられた妊婦様同士が偶然分娩日も近くなり、入院期間中に仲良くなって、退院後に交流を続けられることも多いようです。

産後の授乳相談では、退院後に母乳栄養について不安がある方や赤ちゃんの体重が気になる方、乳房トラブルを対象に、安心していただけるようフォローを行っています。安心して元気な赤ちゃんをお迎えできるよう、私たちと一緒に楽しいマタニティーライフを送りましょう。助産外来についての詳細はお気軽に産婦人科外来でお尋ねください。スタッフ一同お待ちしております。

の妊婦様にあった必要な指導や支援が出来るというとは言い難い状態でした。そこで、助産師本来の役割を見直し、医師と連携して妊婦様の安全・安心を守るよう準備を重ね、平成21年12月より『助産外来』を開設しました。従来は医師が行っていた妊婦健診を助産師が担当し、一つの部屋で問診・触診・聴診・内診・保健指導など必要なことをすべて行います。毎週月曜日・金曜日に30分ずつの予約制で、ゆっくりと話をしていただけ、待ち時間が少ないことも特徴です。助産外来を受診していただいた方にアンケート調査を行っています。その中で特に多かったのは、「助産師に何でも聞けた」、「ゆっくり話が出来る良かった」というご意見です。また「分娩の時に助産外来担当者とお話して安心した」、「家族も一緒に受けられて良かった」、「待ち時間が少なかった」などのご意見も頂いています。ご希望としては、「曜日を増やしてほしい」、「超音波で赤ちゃんを見せてほしい」というお声があります。曜日の増加については現在検討中ですが、また超音波検査での診断はできませんが、助産師がお腹の中の赤ちゃんの状態を皆さまと一緒に見る事ができるように技術を習得するべく取り組んでいるところです。今後、ご希望にお応えできるよう努力してまいります。



助産外来



妊娠中の悩みを助産師にご相談ください



当院で産まれた赤ちゃん♡



瞑想中



立位でゆっくり呼吸を整えま



ゆっくり体を動かし、お産に備えましょう

マタニティーヨーガの様子

※写真は許可を得て掲載しています。



予防接種を受けよう 子宮頸がん予防ワクチンとロタウイルスワクチン

薬局 今岡 寛美

はじめに

今日では、赤ちゃんからお年寄りまでさまざまなワクチンが使用されています。ワクチンは私たちがウイルスに感染するのを予防してくれます。今回は、その中でも最近注目されている『子宮頸がん予防ワクチン』と『ロタウイルスワクチン』についてお話しします。



子宮頸がん予防ワクチン

子宮頸がんの原因は？

女性の体には、赤ちゃんを産むために「子宮」という大切な場所があります。

子宮頸がんは予防できる？

子宮頸がんは「ヒトパピローマウイルス(HPV)」(以下HPV)というウイルスの感染が原因で起こることが知られています。HPVはともありふれたウイルスです。感染したからといって症状はなにもありませんし、すぐにかんが発症するわけではありません。

ワクチンは2種類あります！

現在、日本で接種できる子宮頸がんの予防ワクチンは2種類あります。一つは『サーバリックス』です。子宮頸がんの原因で高リスクのHPV16型と18型の2つの型に対して感染予防効果を持ちます。接種年齢は、10歳以上で投与スケジュールは初回、1ヵ月後(2回目)、6ヵ月後(3回目)となります。もう一つは『ガーダシル』です。高リスクのHPVに加えて尖圭コンジローマの

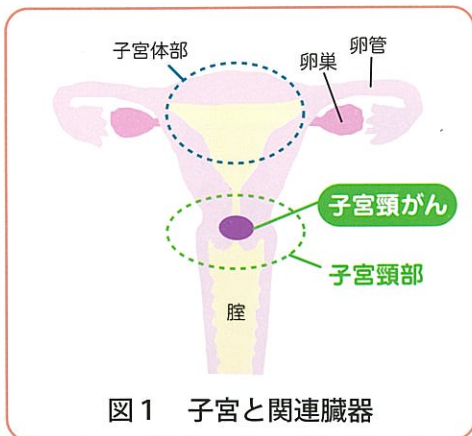


図1 子宮と関連臓器

原因となる6型、11型と4つの型に対して感染予防効果を持つものです。接種年齢は9歳以上、初回、2ヵ月後(2回目)、6ヵ月後(3回目)となります。ワクチンはそれぞれが予防できる型以外のHPVには予防効果を得るため、必ず同じ種類のワクチンを3回接種することが必要です。主な副反応としては、注射部位の痛み、赤み、腫れ、しこりや、全身症状と

しては発疹や発熱が生じることがあります。

どちらの予防ワクチンを接種するかは、医師とご相談ください。

※尖圭コンジローマ

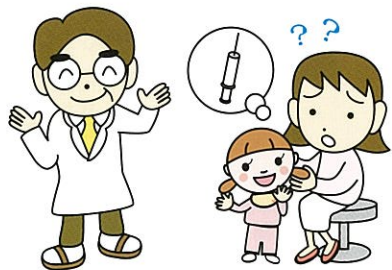
直径1〜3mm前後の良性のイボが性器や肛門のまわりにできる病気。

ロタリックスって？

『ロタリックス内用液』はロタウイルス胃腸炎を予防する日本初の経口生ワクチンです。生後6週から24週までの間に、2回接種します。1回目と2回目は4週間以上あけて接種します。最短生後10週で接種を完了できるため、より多くの乳幼児をロタウイルス胃腸炎から守ることができます。主な副反応としては、易刺激性、下痢、咳嗽(せき)・鼻漏などが生じることがあります。

わすれじ

予防接種を接種したいと思っても、実際にはどうすればいいか、不安なことが多いと思います。ご不明な点がございましたら医師、薬剤師にご相談ください。



ロタウイルスワクチン

赤ちゃんを守ろう！

赤ちゃんは、抵抗力が弱くさまざまな感染症にかかります。その中でも、重症化しやすいロタウイルス胃腸炎から赤ちゃんを守るためのワクチン『ロタリックス内用液』が接種できるようになりました。

ロタウイルス胃腸炎とは？

ロタウイルスは、乳幼児の急性重症胃腸炎の主な原因で、症状としては、嘔吐、下痢、発熱がみられます。症状が進行すると、脱水、痙攣、腎不全、脳炎・脳症などの合併症を引き起こします。

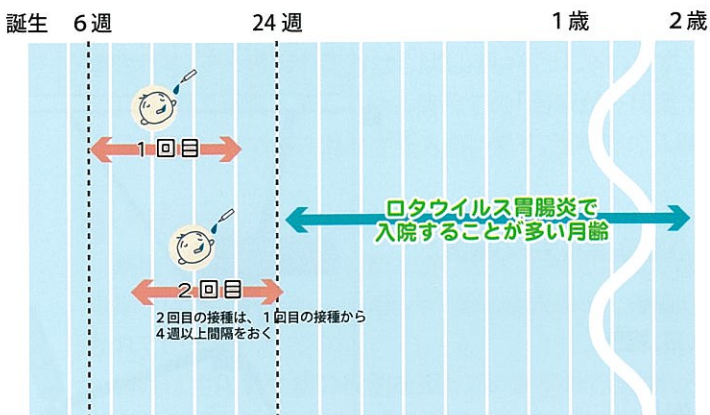


図2 ロタリックス内用液の接種スケジュール

「どんな薬か」だけでなく、「どこの薬か」を考えたいことがあります。

つくっているのは、希望です。
第一三共株式会社

www.daiichisankyo.co.jp

医療ワンポイントアドバイス

入院期間ほどのくらい？

～入院時から退院後のイメージをもちましよう～



地域医療連携室

医療ソーシャルワーカー 黒木 まどか

入院は誰にとっても不安なものです。無事に治療が終了し、早く退院できるに越したことはありません。入院前と同じくらい元気になって退院したい、と皆さん思われるでしょう。しかし、まだ元に戻っていないのに、病院から「もう退院です」「他の病院に移ってください」と言われる、という話を聞いたことはありませんか？

✿入院できる期間は治療が一段落するまで

入院される患者さんやご家族に「入院できるのは3ヶ月までですよ？」とよく質問されます。入院してから3ヶ月までは入院することができる、または3ヶ月を過ぎるから退院する、他の病院に移る「転院」を言い渡される、そう思われる方はしばしばいらっしゃいます。しかし、それは正しくありません。入院は「3ヶ月まで」ではなく現在入院している病院での「治療が一段落するまで」です。主治医が退院可能と判断するのが3日の人もいれば3ヶ月かかる人もいます。当院での入院の平均日数は1～2週間です。

✿入院施設には役割があります

病院の入院施設には役割があります。治療が目的であれば「急性期病棟」、リハビリが目的であれば「回復期リハビリテーション病棟」や「亜急性期病床」、療養が目的であれば「療養病棟」というように役割が分かれています。

当院は主に急性期の役割を担っていますので、治療が必要な方が入院できる体制をとれるよう、入院後間もなく退院後のことを考える必要があります。そのため、入院前と状態が異なっても、退院のお話をすることがあります。

✿退院後の選択肢を考えましょう

では、自宅への退院が難しい場合はどうしたらいいのでしょうか。集中的なリハビリを継続することで在宅生活が可能になるのなら、回復期リハビリテーション病棟への転院も選択肢のひとつです。

また、高齢者の場合は介護保険等を利用しサービスを受けることで在宅生活が可能になることもあります。それでもやはり自宅で生活することが困難な場合は「介護老人保健施設」「特別養護老人ホーム」等の施設へ入所し、継続してリハビリや療養生活を送ることもできます。



✿退院後のイメージをもち、自分にあった環境を選びましょう

このように、それぞれの医療機関や介護施設等には果たすべき役割があり、利用するうえで細かい決まりごとがあります。患者さん一人ひとりに家庭の事情があり、それぞれに合った生活の仕方があるので、様々な選択肢のなかからご自分に合ったものを選んで利用することになります。そのため、患者さんは、入院したときから退院後のイメージをもつことが大切になります。

入院したら、入院中にどのような目標をもってどのような治療をするのかを主治医からしっかり聞き、もしわからないことがあれば遠慮なく質問してください。主治医に会えない場合は病棟スタッフに声をかけてください。そして、私たち地域医療連携室の医療ソーシャルワーカーや退院支援看護師は患者さんやご家族の「困った」を聞き、どうしたらよりよい療養生活を送れるか一緒に考え支援いたします。どうぞお気軽にご相談ください。



地域医療連携室 TEL0721-24-6100 (直通) 月～金/8:30～17:00 土/8:30～12:30 (祝日を除く)

ふるさと浪漫

第64回 五條①



藤岡家住宅の正面写真

約3年にわたって葛城の地を訪ねてまいりましたが、今回から奈良県の南西域に位置する五條を訪ねてみましょう。ふるさと浪漫で五條を訪ねようと思ったのは、ある本との偶然の出合いからでした。

去年の晩秋の頃、明日香を訪ねた帰り道のことです。当麻から竹ノ内峠道に入る左側にある柿の葉すし本舗「たなか」葛城店に立ち寄った筆者は、店に置いてあった一冊の本が目にとまりました。表紙に「登録有形文化財 藤岡家住宅」と書かれた80ページほどの本でしたが、なんで柿の葉すしの店に置いてあるのだろう、どんな住宅なのだろうと気になりページを繰ってみますと、五條市にある古い家を修復した家らしいことが分かりました。帰宅してホームページを開いたところ、住宅の説明の他に「梅が枝点心」と名付けられたおいしいそうな食事が目に入り、それを食べたくて今年1月、藤岡家住宅を訪ねました。江戸時代末期に建てられた内蔵(寛政9年築)、母屋(天保3年築)、貴賓の間、茶房(嘉永6年築)などの旧家らしい佇まいと見事な調度品と文学資料、期待以上においしかった食事に惹かれて、2月に再びの訪問となりました。江戸時代の庄屋である藤岡邸は、壁は落ち、天井には穴があき、庭は荒れ放題。長い間、人の手が入ることがなかった家は、かわいそうなくらいにいたんでいましたという状況だったそうです。荒れ放題だった藤岡邸は、平成18年3月に現当主が復元工事に着手され、同月、登録有形文化財「藤岡家住宅」として国の文化庁に登録され、以後、工事に3年の歳月を費やしたのち、平成20年11月11日に復元工事は完成しました。

修復された藤岡家住宅は、NPO法人「うちの館」が管理しており、2度目の訪問のときに理事長の田中修司さんにお会いし、学芸員の川村優理さんも同席されているいろいろなお話を伺いました。藤岡家住宅の素晴らしいところは建物だけでなく、代々この屋敷に住んできた人たちが、とりわけ俳人として高名な藤岡玉骨の生家でもあったために、交流のあったホトトギス派の高浜虚子、かつらぎ派の阿波野青畝、歌人の与謝野晶子、寛などの俳人の短冊、書簡など貴重な資料類が保存されていること、また、旧家に伝わる数多

くの調度品や民族資料も残されていることなど、見どころの多い貴重な文化的な資産・財産にあるともいえます。残されている資料類については現在も調査が進められており、新しい資料が次々に発見され、その都度展示されているということですね。

藤岡家住宅は、「宇智野」と呼ばれる古代から万葉集などに詠われた地に建っています。宇智郡という名は古代から明治時代を経て、1959年に五條市になるまで存続した由緒ある名で、宇智野は、金剛山の東南山麓に位置し、JR北宇智駅から西方に広がった高原地帯から吉野川の河畔近くまでを含む範囲ではないかと推測されており、古代天皇の狩猟地として、万葉集にも次のように詠われています。

天皇の宇智の野に遊獵したまへる時、
 中皇命の間人連老をして献らせたまふ歌
 長歌 やすみし 我が大君の 朝には 取り撫でたまひ
 夕へには い寄り立たしし み執らしの 梓の弓の
 中弭の 音すなり 朝狩に 今立たすらし
 夕狩に 今立たすらし み執らしの 梓の弓の
 中弭の 音すなり (巻1・3)

(要約)大君が朝に撫で、夜は傍に立てていつも大事にしている梓弓の弓打ちの音が聞こえます。朝の狩に今立たれるようです、夕の狩に今立たれるようです、愛用の弓打ちの音が聞こえてきます。

反歌 たまきはる 宇智の大野に 馬並めて
 朝踏ますらむ その草深野 (巻1・4)

(要約)今頃、大君は宇智の広々とした野に馬を並べて、朝の大地を踏んでおられることでしょうか。草深い野を踏んで…。

この歌は、「宇智野遊獵歌」として初期万葉歌の中でも屈指の名歌とされている作品ですが、この歌の背景になっているのが「宇智の野」なのです。また、歌に登場する大君とは、舒明天皇(在位629～641)を指しており、歴史的に見てもたいへん由緒のある地に、代々庄屋(明治以降は村長)として村の発展と維持に努めてこられた藤岡家の旧宅があるのです。



母屋に飾られた雛人形(左手前が享保15年作)

今年3月14日には訪問も3回目となり、NPO法人主催の「ひなまつりランチサロン」に出かけるまでになりました。母屋には多くのお雛様が飾られ、琴の演奏とともに華やかな雰囲気漂っていました。藤岡家に伝わる内裏雛は、享保15(1730)年作と伝えられています。庭には樹齢250年の紅梅「長兵衛梅」がでんと根を張っており、その満開を期待したのですが、今年は春の訪れが例年になく遅いためにまだ固い蕾が多く、残念でした。

今回から、五條の宇智野にあります藤岡家住宅を中心に五條地域から西吉野にかけて訪ねて、ふるさと浪漫に相応しい話をネタが続く限りお伝えしてまいります。最後になりましたが、当麻で出合ったあの本が何故、柿の葉すし本舗「たなか」の店にあったのか。答えは、NPO法人「うちの館」理事長の田中修司さんは、「たなか」の創業家の方だったからです。驚いたことに、あの美しい梅が枝点心も理事長が自ら味付けしておられることでした。

歴史のある土地、古い中にも新しい感覚の古住宅、おいしい点心弁当、多忙な毎日のなかでふと古き良きものに触れたくなった時に訪ねてみる(地図は、ネットで「藤岡家住宅」で検索)のびったりの場所かも知れませんか。

参考文献

「登録有形文化財 藤岡家住宅」

2010年4月 NPO法人うちの館 発行

低層棟南館を増築しています



低層棟南館の増築は、6月1日（金）の診療開始に向けて順調に進行中です。南館の2階には歯科、3階にはIVRセンターを開設します。充実した医療設備でより良い医療提供を目指してまいります。

工事や診療機器移転作業に伴い、ご迷惑をおかけしますが、何卒よろしくお願い申し上げます。

附属歯科診療所休診のご案内

診療機器移転作業に伴い **2012年5月25日（金）から31日（木）まで**
休診させていただきます。

2階 歯科

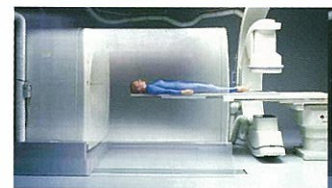
これまで当院から離れた場所に附属歯科診療所があり、ご不便をおかけしておりました。この度、南館に移転するため受診していただきやすくなります。また診察台を現在の5台から6台に増やし、診療いたします。



3階 IVRセンター

血管撮影装置とマルチスライスCT装置が一体となった最新型のIVR-CTを導入予定です。IVR-CTの導入により、肝癌の治療の一つである肝動脈塞栓療法を行う際にCTを利用した正確な診断のもと適切な治療が可能となります。また従来のようにCT室へ移動することがないため、患者様の負担軽減にも繋がります。

今後、肝癌の動脈塞栓療法、肝多血性悪性腫瘍の塞栓療法・化学療法、腎動脈瘤・脾動脈瘤などの各種内臓動脈瘤塞栓術、腹部領域の各種IVR、透析シャントの拡張術、CTガイド下生検などを行ってまいります。



学会発表だより

2012年1・2・3月

- 大阪医事研究会 1月19日・20日 和歌山市
2012年度診療報酬改定について 医事課 課長 宮平政一
- 第4回新ベンチマークシステム会議 2月17日 長野県佐久市
新ベンチマーク分析の結果 医事課 課長 宮平政一
- 周術期管理セミナー2012 2月3日 大阪市
早期に診断、手術し得た絞扼性イレウスの1例 医師 曾我部俊介
- 第27回日本環境感染学会 2月3日・4日 福岡県
当院のウイルス性腸炎小児例の院内感染の検討 小児科部長 西村章
- 第7回超長期耐用をめざしたインプラントと骨との固着を語る会 3月10日 豊中市
PL病院におけるIBBC法の治療経験 医師 岡本佳之
- 第78回大阪透析研究会 3月11日 大阪市
血液透析患者のリン管理 一高リン血症患者との関わり一 腎センター 看護師 上田みゆき
キングダリー2E号から4E号への変更がP、Ca治療管理に与える影響について
臨床工学技士室 室長 児玉健一郎
- 第25回近畿小児科学会 3月11日 京都府
脈拍触知のわずかな左右差から早期に診断できた高安静脈炎の13歳女児例 医師 花岡信太郎

こんにちは!



4階東病棟 助産師 白石 博子

皆さんこんにちは。わたしは4階東病棟で助産師をしています。わたしたちの病棟は看護師・助産師で構成されています。病棟には、切迫流産の妊婦様や分娩間近の産婦様、褥婦様と赤ちゃん、そして産婦人科の手術を受ける患者様と、新生児から高齢のご婦人まで幅広い年齢の患者様が入院されています。妊婦様に対しては正産期まで妊娠が継続できるような治療がおこなわれるため、スタッフは妊婦様の気持ちに沿うような看護を、産婦様には赤ちゃんが元気で誕生されるための看護を、褥婦様には母乳育児と赤ちゃんへの育児行動の確立、手術の患者様には早期回復への看護を目指しています。

外来では、妊婦様に母子ともに元気で、安産を目指していただくため保健指導を実施しています。その他、マタニティーヨーガ・エクササイズなどのインストラクターを務めています。

病棟スタッフは22から56歳と年齢幅がありますが、患者様の母、姉妹、もしくは娘の立場で身内を看護するような温かい気持ちの優しいスタッフばかりです。それには理由があります。生まれたばかりの赤ちゃん達にたくさんのパワーをいただいているからです。こんな幸せな病棟で勤務できることは、わたしの幸せでもあります。

私事ですが、以前より腰痛があり、昨夏から歩数計をつけて毎日一万歩を目標に歩いていましたら腰痛は改善し体重減少の効果がありました。この経験を通し助産師としてマタニティーヨーガインストラクターとして、女性が一生を通して健康で快適な生活を送るための身近な身体的援助者としての学びを深め、患者様のお役に立てるよう努めてまいりたいと思います。皆様見かけられましたらいつでもどこでもお声をかけてください。心よりお待ちしております。

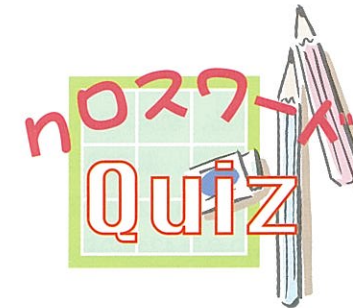
すべてのあて先は

〒584-8585
PL病院『とっもろー』係
(住所記入不要)

クイズの答えや『とっもろー』へのご意見、ご感想、自作の俳句、短歌、川柳や絵、表紙用の写真などジャンルを問わず幅広く募集しております。どしどし、ご応募ください。宛先は上記のとおりです。

編集後記

なかなか暖かくならず春の訪れが待ち遠しい日が続きました。待ちに待った桜も開花し、色とりどりの花々が咲く新しい季節がやってきました。今号からクイズをリニューアルしました。キーワードのヒントは楽器です。是非、クロスワードに挑戦してください! @



◆クロスワードを完成させ、黄色のマスキに隠されたキーワードをお答えください。正解された方の中から抽選で素敵なプレゼントをお贈りします!

【応募方法】

官製ハガキに「答え、住所、氏名、年齢、本誌へのご意見、ご感想」を記入の上、14ページの宛先へ郵送していただくか、玄関エントランスホールのご意見箱へ入れてください。当選された方の発表は、プレゼントの発送をもってかえさせていただきます。

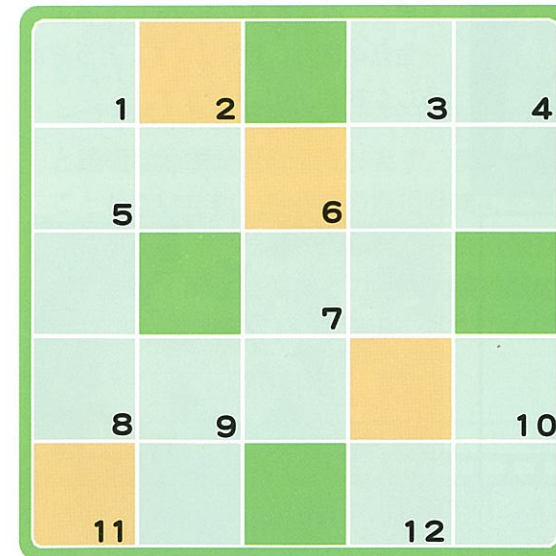
■締切:2012年7月20日 消印有効

たてのカギ

1. 特産品は世界一大きい大根です
2. たくさんの人を輸送します
3. 閉経の前後5年間
4. これを巻くトカゲがいます
6. → 海(佐)
9. 地震〇〇
10. 今は春です

よこのカギ

1. 右が青です
3. 風邪をひくとでなくなるがあります
5. 越中富山の〇〇〇〇〇
7. 竹などを編んだ垣
8. マタニティーライフの充実をお手伝いします
11. 村よりも大きい
12. 〇〇一髪



前号の正解は下記のとおりです。当選者の発表は記念品の発送をもってかえさせていただきます。

- ①血液病センター ②礼拝堂 でした。

わたしたちの思い ————— はじめに、眼ありき

角膜に合わせたレンズ設計こそが
最良と考え、眼科医療と
社会への貢献を目指します

サンコンタクト
京都市中京区麩屋町通東川上ル475
TEL: 075-221-6861
<http://www.sun-con.com/>

MORITA かむたびに、カルシウムとフッ素(フッ化物)イオンが
お口に広がるガム

POs-Ca F
水溶性カルシウム(POs-Ca)+緑茶エキス 配合ガム

業界初!
水溶性「カルシウム」と
「フッ素」がWで配合!

2011年10月11日現在、POs-Ca成分と緑茶エキス(フッ素含有)を含んだガムは食品業界で初めての製品です。
●仕様及び外観は、製品改良のため予告なく変更することがありますので予めご了承ください。
●ご使用に際しましては、製品説明を必ずお読みください。

ペパーミント マスカット ストロベリー

製造 江崎グリコ株式会社 大阪府西淀川区歌島4-6-5 〒555-8502
発売 株式会社モリタ 大阪本社 大阪府吹田市豊水町3-33-18 〒564-8650 TEL: 06-6380-2525
東京本社 東京都台東区上野2-11-15 〒110-8513 TEL: 03-3834-6161
www.dental-plaza.com

患者様と医療者とのパートナーシップに関する PL病院の考え

患者様へのお願い

PL病院では、【人生は芸術である 医療もまた芸術である】の設立理念のもと、患者様に心のこもったご満足いただける医療を提供することを院長方針としております。医療の質や患者様の安全を確保することは、医療者側だけで取り組んでも十分な効果を上げることはできません。それは、患者様と医療者とは相互の信頼関係に立脚して築いていくものであり、患者様自身が積極的に医療に参加し、患者様と医療者のパートナーシップ（協力）が確立することによって可能になると考えています。

最高・最善の医療を提供していく上で、患者様と医療者のパートナーシップを重要要素と考え、以下のことについて、患者様の積極的な参加をお願いしています。

1. 当院に入院される場合、全ての方にリストバンドの着用をお願いしています。これは、患者様が患者様本人であることを確認するための重要なものです。説明された所定の位置に必ず着用してください。
2. 注射・点滴、検査などを実施する際には、医療者が患者様のお名前をフルネームで確認しますので、患者様もご自分のお名前をフルネームでお答えください。
3. 患者様自身の健康に関する情報が医療者に確実に伝わるように、できるだけ正確にお伝えください。
4. 入院時に、入院診療計画書やクリニカル・パスに基づいて実施される検査や治療の手順や注意事項などを説明いたします。十分にご理解いただくために、ご不明の点はご遠慮なくお尋ねください。
5. 転倒・転落事故を防止するために万全の取り組みをしています。歩行や立ち上がる際に不安のある患者様は、遠慮なく申し出て介助を受けてください。
6. 患者様の疾患に関する情報を各科外来の待合いコーナーに設置しています。ご自分の疾患に関する理解を深めるためにご活用ください。

